

# VIVAX

Simply good.

**TTR-93**

**CZ**

**Návod k použití**

Záruční list / Servisní místa



**RoHS**



## Obsah

### ■ **Bezpečnostní upozornění**

Význam bezpečnostních symbolů a upozornění

Upozornění týkající se elektrického zapojení

Upozornění týkající se používání spotřebiče

Upozornění týkající se ukládání potravin

Upozornění týkající se starého nebo nepotřebného spotřebiče

Upozornění týkající se přepravy

### ■ **Použití**

Hlavní součásti a funkce

Vybavení

První uvedení do provozu

### ■ **Údržba**

Čištění

Odmrazování

Pokud se spotřebič nebude delší dobu používat

### ■ **Nejčastější otázky a problémy**

### ■ **Záměna směru otevírání dveří**

### ■ **Poznámky a tipy pro úsporu elektrické energie**

### ■ **Likvidace opotřebovaného spotřebiče, EU Prohlášení o shodě**

### **Vážení:**

Děkujeme vám za zakoupení této chladničky. Abyste zajistili optimální provoz a zcela využili všechny dostupné funkce spotřebiče, přečtěte si prosím pozorně tento návod.

Prosíme vás, abyste obal zlikvidovali v souladu s platnými místními předpisy pro ochranu životního prostředí.

Při likvidaci staré chladničky-mrazáku kontaktujte místní úřad pro likvidaci elektronického odpadu, abyste bezpečně a ekologicky zlikvidovali váš spotřebič.

Tento spotřebič je třeba používat pouze k ukládání potravin a chlazení nápojů. Použití k jakýmkoli jiným účelům se nedoporučuje a výrobce nenese odpovědnost za jakékoli škody vzniklé následkem nesprávného používání.

Před první instalací a zapojením chladničky si prosím pozorně přečtěte tento návod. Výrobce neodpovídá za nesprávné používání spotřebiče.

Vždy dodržujte pokyny uvedené v tomto návodu. Uložte návod na vám známé a bezpečné místo, abyste jej mohli v budoucnu v případě potřeby použít.

## Bezpečnostní upozornění

### Význam bezpečnostních symbolů



Symbol  
zákazu

Tento symbol označuje zákaz určité činnosti. Nedodržení pokynů může vést k poškození spotřebiče nebo ohrožení bezpečnosti spotřebitele.



Symbol  
výstrahy

Tento symbol označuje pokyny, které je třeba povinně dodržovat a řídit se jimi. Nedodržení těchto pokynů může vést k poškození spotřebiče nebo ohrožení osobní bezpečnosti spotřebitele.



Symbol  
upozornění

Tento symbol upozorňuje, že je třeba věnovat pozornost určité činnosti. Je třeba dodržovat veškerá bezpečnostní opatření, neboť opačným případem by mohlo dojít ke zranění spotřebitele nebo poškození spotřebiče.

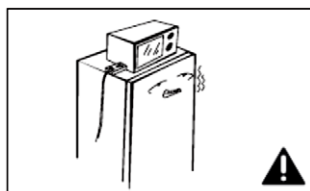
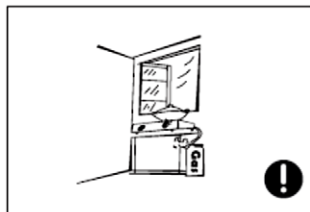
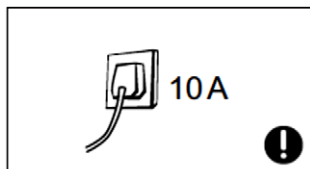
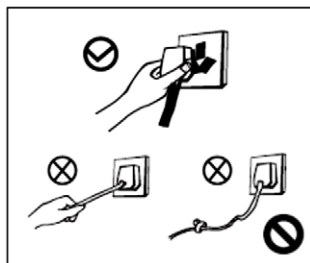
### POZOR:

- Tento spotřebič není určen k použití osobami (včetně dětí) se sníženými fyzickými, smyslovými nebo duševními schopnostmi nebo s nedostatkem zkušeností a znalostí, pokud nejsou pod dohledem, nebo nebyly poučeny osobou odpovědnou za jejich bezpečnost.
- Tento spotřebič mohou používat děti ve věku 8 let a starší a osoby se sníženými fyzickými, smyslovými nebo mentálními schopnostmi nebo s nedostatkem zkušeností a znalostí pouze pokud jsou pod neustálým dohledem nebo byly instruovány ohledně bezpečného používání spotřebiče a rozumějí souvisejícím rizikům.
- Děti si se spotřebičem nesmějí hrát.
- Děti ve věku od 3 do 8 let nesmí do chladicích spotřebičů nakládat ani z nich položky vybírat.
- Uživatelské čištění a údržbu by nemělo být prováděny dětmi bez dozoru.
- Tento spotřebič je určen výhradně k použití v domácnosti a podobným účelům jako je:

- Kuchyňské prostory pro zaměstnance v obchodech, kancelářích a jiných pracovních prostorách
- Pohostinské objekty jako jsou pokoje v hotelu a motelu a jiné ubytovací prostory.
- “Bed and breakfast” (nocleh se snídaní) ubytovací prostory.
- Catering a podobné nepronaímatelské služby.

### Upozornění týkající se elektrického zapojení

- Při odpojování spotřebiče ze sítě netahejte za kabel. Uchopte prosím pevně zástrčku a vytáhněte ji ze zásuvky.
- Nikdy nezapojujte/neodpojujte napájecí kabel mokřými nebo vlhkými rukama, abyste se vyhnuli riziku úrazu elektrickým proudem.
- Aby bylo zajištěno bezpečné používání, dbejte na to, aby nedošlo k poškození napájecího kabelu. Nepoužívejte spotřebič, pokud jsou napájecí kabel nebo zástrčka poškozené.
- Zajistěte, aby byl napájecí kabel a zásuvka vždy dostupná.
- Aby se zabránilo nebezpečí úrazu elektrickým proudem, musí být napájecí kabel v případě poškození vyměněn výrobcem, zástupcem nebo jinou oprávněnou osobou.
- Váš spotřebič je vybaven uzemněnou zástrčkou, která je připojená k uzemněnému napájecímu kabelu spotřebiče. Tuto zástrčku je třeba zapojit do řádně



uzemněné zásuvky jištěné pojistkou 10A. Pokud ve vašem domě není takováto zásuvka, prosíme vás, abyste se poradili s kvalifikovaným elektrikářem nebo vaším dodavatelem elektrické energie. Výměnu přenechte kvalifikovanému elektrikáři. Zásuvka nesmí být sdílena s dalšími elektrickými spotřebiči.

- Nepoužívejte prodlužovací kabely nebo externí časovače.
- Zástrčka a napájecí kabel musejí být pevně zasunuty do zásuvky, aby se zabránilo možnému jiskření a vzniku požáru.
- Napájecí kabel nelámejte, netahejte za něj, ani jej neohýbejte.
- Chladnička je určena k zapojení o síť 220-240V, 50Hz. Fluktuace napětí přes hraniční hodnoty  $220-240 \pm 10\%V$  může způsobit závadu nebo poškození spotřebiče. Pokud máte nestabilní zdroj napájení, zajistěte stabilizátor napájení s minimálním výkonem 750W.

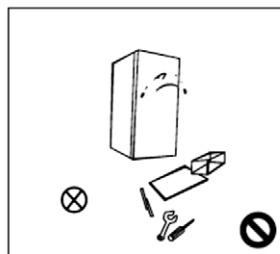
### Upozornění týkající se používání spotřebiče

- Mrazák obsahuje chladicí plyn R600a a izolaci z cyclopentanu. Typ a množství plynu je uvedeno na štítku uvnitř spotřebiče. Plyn je ekologicky zcela přijatelný, R600 je přírodní plyn a je zcela bezpečný, avšak hořlavý. Při přepravě a instalaci spotřebiče dbejte na to, aby nedošlo k poškození ani jedné části (komponenty) mrazáku. Pokud dojde k poškození, vyhýbejte se zdrojům otevřeného plamene nebo vystavování spotřebiče vysokým teplotám a ihned dobře provětrejte místnost, v níž je spotřebič umístěn. Neodpojujte mrazák nebo jiné elektrické spotřebiče, protože jiskra by mohla způsobit požár.
- Z důvodu bezpečnosti se nedoporučuje stavět na mrazák jiné elektrické spotřebiče jako je rychlovarná konvice, mikrovlnná trouba a další elektrické spotřebiče.
- Nepoužívejte elektrická zařízení uvnitř chladničky.

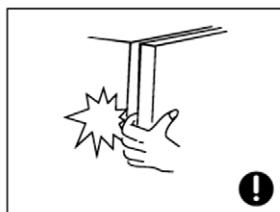


**OPREZ**  
**Opasnost**  
**od požara!**

- Je zakázáno neoprávněně rozebírat, modifikovat a ničit kompresor nebo chladicí okruh, neboť by mohlo dojít ke znečištění životního prostředí a úniku chladicího plynu. Oprava a údržba chladničky musí být provedena v profesionálním a autorizovaném servisu.



- Poškozený napájecí kabel musí vyměnit výrobce nebo kvalifikovaný servisní technik, aby se vyloučilo riziko úrazu elektrickým proudem.



- Ventilační otvory na chladničce nebo mrazáku musejí zůstat volné, aby mohl vzduch nerušeně cirkulovat.

- Průřezy a otvory mezi dvířky a mezi dvířky a skříní mrazáku jsou malé. Nedávejte ruce do těchto míst, aby nedošlo k přiskřípnutí prstů. Buďte prosím opatrní při zavírání dvířek chladničky, aby nedošlo k pádu potravin nebo nádob ve dvířkách.

- Nedotýkejte se chladicího systému, zamražených kovových předmětů, plechovek nebo nádob, obzvláště se jich nedotýkejte vlhkýma rukama, neboť byste se mohli zranit a způsobit si omrzliny.

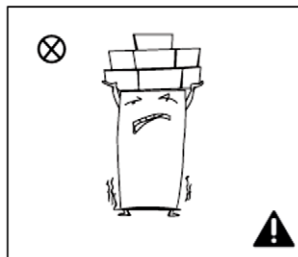
- Nedovolte dětem, aby si hrály s chladničkou. Děti nikdy nesmějí sedět na policích/držácích nebo se věšet na dvířka chladničky.

- Nestříkejte nebo nemyjte mrazák proudem vody.

- Nepoužívejte mrazák v otevřeném prostoru a nevystavujte jej dešti nebo velké vlhkosti, aby nedošlo k závadě elektrických součástí a poškození izolace chladničky. Nevystavujte spotřebič přímému slunečnímu svitu a teplotě.

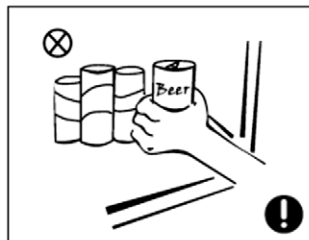
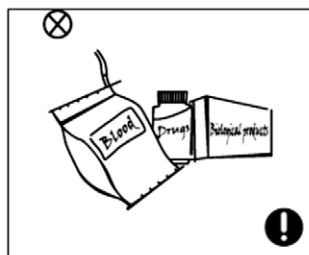
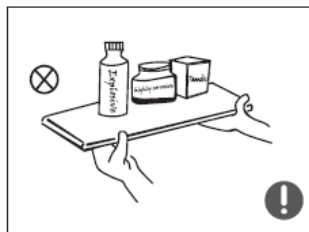


- Nestavte těžké předměty nebo více předmětů na spotřebič. Při otevírání dvířek by předměty mohly spadnout ze spotřebiče a způsobit poškození nebo zranění.
- Vždy odpojte zástrčku ze zásuvky v případě výpadku elektrické energie nebo při čištění a údržbě spotřebiče.
- Nezapojujte spotřebič do zásuvky během pěti minut po odpojení, aby se zabránilo poškození kompresoru v důsledku opětovného spuštění.



## Upozornění týkající se ukládání potravin

- Nepoužívejte spotřebič ke skladování explozivních látek jako jsou plechovky aerosolů nebo nádoby, které obsahují hořlavé prostředky, neboť by mohlo dojít k poškození spotřebiče nebo vzniku požáru. Láhve, které obsahují vysoké procento alkoholu, musejí být umístěny vertikálně.
- Neumisťujte chladničku do prostoru, kde se skladují explozivní nebo hořlavé látky, a nestavte do blízkosti chladničky hořlavé předměty, abyste se vyhnuli riziku požáru.
- Tento spotřebič je určen k přechovávání čerstvých potravin a nápojů. Nepoužívejte chladničku k uchovávání krevních přípravků, léků nebo biologického obsahu.
- Nepřechovávejte explozivní látky, jako jsou nádoby s aerosoly nebo hořlavým plynem v chladničce.





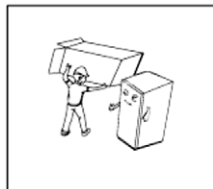
- Nevkládejte skleněné láhve nebo jakékoli jiné nádoby s pevnými stěnami naplněné tekutinou do mrazicího oddělení, aby nedošlo k jejich roztržení.
- Nejezte led, který jste odstranili z mrazáku.
- Nedotýkejte se zmražených potravin vlhkýma rukama. Nejezte ihned zmražené potraviny.

## UPOZORNĚNÍ

- **UPOZORNĚNÍ** Udržujte větrací otvory v krytu spotřebiče nebo ve vestavěné konstrukci bez překážek.
- **UPOZORNĚNÍ** Nepoškozujte chladicí okruh.
- **UPOZORNĚNÍ** K urychlení procesu odmrazování nepoužívejte mechanická zařízení ani jiné prostředky, jako jsou doporučené výrobcem
- **UPOZORNĚNÍ** Nepoužívejte elektrické spotřebiče uvnitř odkládacích prostor spotřebiče, pokud nejsou přímo doporučené výrobcem.
- Po použití a před provedením údržby spotřebiče musí být přístroj odpojen z elektrické sítě.
- Pokud je napájecí kabel poškozen, musí ho vyměnit výrobce, jeho servisní pracovník nebo podobně kvalifikované osoby. Správným zásahem se před případnými riziky.
- Chladničky s mrazničkou likvidujte v souladu s místními předpisy, protože na svou funkci využívají hořlavý plyn a chladivo.
- Postupuje v souladu s místními předpisy o likvidaci hořlavého chladiva a plynu. Než spotřebič necháte zlikvidovat, odstraňte prosím dveře, aby se zabránilo případnému uvíznutí dětí.
- **UPOZORNĚNÍ:** Při umísťování spotřebiče se ujistěte, že napájecí kabel není zachycen nebo poškozený.
- **UPOZORNĚNÍ:** Za zařízení neumísťujte vícenásobné přenosné zásuvek nebo přenosných napájecí zdroje.
- Nepoužívejte prodlužovací kabely ani neuzemněné (dvoukolíkové) adaptéry.

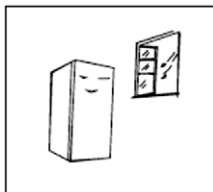
## Umístění

Před začátkem používání chladničky-mrazáku odstraňte originální obal spotřebiče včetně polystyrénu a pásek uvnitř mrazáku, odstraňte ochrannou fólii z dvířek a skříně, pokud je přítomna.



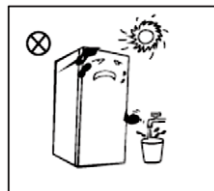
Obaly od spotřebiče uložte z dosahu malých dětí. Věnujte pozornost tomu, aby si děti nehrály s obaly, neboť by mohlo dojít k udušení a životu nebezpečným zraněním.

Spotřebič umístěte na dobře větrané místo, dále od zdrojů tepla a prachu a nevystavujte jej přímému slunečnímu světlu.

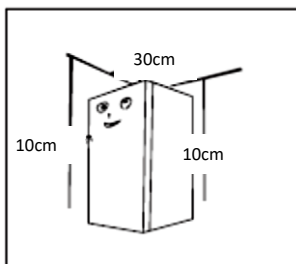


Neumísťujte spotřebič do otevřených prostor a nevystavujte jej vodě nebo vlhkosti, aby se zabránilo vzniku koroze nebo snížení izolačního účinku.

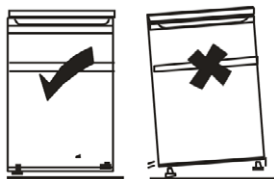
Chladničku je třeba umístit do větrané místnosti, spotřebič musí stát pevně na podlaze a být vyrovnán s podlahou.



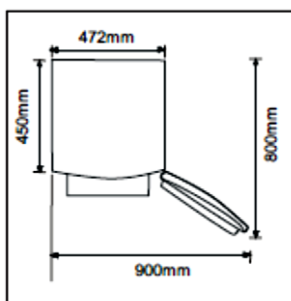
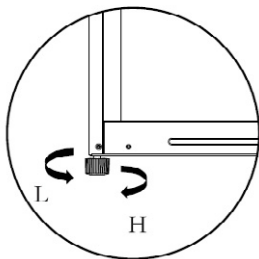
V případě volně stojících spotřebičů se toto chladičí zařízení nesmí používat jako zabudovaný spotřebič



Volný prostor nad chladničkou musí být větší než 30 cm a vzdálenost po obou stranách a od zadní strany musí být větší než 10 cm, aby se usnadnilo otevírání a zavírání dvířek a odvádění tepla.



**DŮLEŽITÉ:** Spotřebič musí stát pevně na povrchu a být vyrovnán s podlahou (otáčejte nivelačními nožičkami, dokud spotřebič nebude stabilní).



Nechte dostatek prostoru, aby bylo zajištěno snadné otevírání dvířek a vyjímání šuplíků a polic.

Rozměry jsou znázorněné pouze jako rámcová informace.

## Upozornění týkající se likvidace spotřebiče



Plyn R600a cyklopentan a pěnové izolační materiály jsou hořlavé, a proto musí být odložená chladnička izolovaná od zdroje tepla a otevřeného plamene a nesmí se spalovat.



Prosíme vás, abyste chladničku odevzdali ve sběrném dvoře nebo pozvali službu pro likvidaci elektronického odpadu, aby nedošlo k poškození životního prostředí nebo jinému nebezpečí.

Odstraňte dvířka mrazáku a police, aby nedošlo k ohrožení dětí při hře v důsledku zavření do spotřebiče.

Pokud je mrazák, který likvidujete, opatřen zámkem na dvířkách, vždy odstraňte zámek z dvířek, abyste ochránili děti před vlastním uzamčením.

## NEBEZPEČÍ: RIZIKO ZACHYCENÍ DĚTÍ

Odstraňte dveře chladničky a police, které musí být správně umístěny, abyste předešlo nehodám vstupu dětí do chladničky a hrou s mrazákem.

Pokud tento spotřebič nahrazuje starou chladničku se zámkem; z bezpečnostních důvodů odstraňte zámek. Ochraňte tak děti před hrou s vlastním zámkem.

## Servis

Opravu spotřebiče smí provádět výhradně autorizovaný servis za použití pouze originálních součástí. V žádném případě nezkoušejte spotřebič opravovat sami. Opravy, které provádějí osoby bez potřebných zkušeností, mohou způsobit zranění nebo poškození spotřebiče. Vždy kontaktujte kvalifikovaného servisního technika.

Nepokrývejte zadní stranu a ostatní výstupy vzduchu na mrazáku.

Neukládejte potraviny s vyšší teplotou do blízkosti senzoru teploty uvnitř mrazáku.

Šuplík v prostoru mrazáku je možné vyjmout a potraviny umístit přímo na polici.

## Transport

Spotřebič se musí přepravovat v originálním obalu, a pokud je to není možné, omotaný měkkým hadrem a dobře upevněný.

Přeprava v neodpovídajícím obalu může způsobit poškození skříně a částí uvnitř spotřebiče.

Před přemísťováním odstraňte veškeré příslušenství a upevněte police a přihrádky. Zajistěte dvířka, aby se při přepravě nemohla náhodně otevřít.

Při přemísťování držte spotřebič za skříně nebo její okraje. V žádném případě nezvedejte nebo netahejte spotřebič za dvířka, madla nebo horní kryt.

Neناهýbejte spotřebič, neotáčejte jej naopak a netřeste s ním.

Při přenášení nesmí být úhel náklonu větší než 45°.

Při přenášení a přepravě nedržte spotřebič za dvířka nebo panty.

### **POZNÁMKA:**

***Na jakoukoli závadu vniklou při nakládání, vykládání nebo přepravě spotřebiče a po doručení spotřebiče spotřebiteli se záruka nevztahuje.***

## Použití

### Součásti a funkce



- |                    |                        |
|--------------------|------------------------|
| 1. Prostor mrazáku | 4. Vyrovnávací nožička |
| 2. Mělká police    | 5. Ovládání termostatu |
| 3. Police          |                        |

**\* Energeticky nejefektivnější jsou zásuvky, boxy na potraviny, police atd. umístěné v polohách podle obrázku výše.**

*\* Obrázky v tomto návodu jsou pouze informativní, váš výrobek se může mírně lišit součástmi a příslušenstvím.*

## Příslušenství

### Interiérové doplňky:

Váš spotřebič obsahuje různé skleněné nebo plastové odkládací police - různé modely mají různé kombinace.

Vždy byste měli jednu z odkládacích skleněných polic v plné velikosti zasunout do nejnižší sady vodičích lišt nad nádobou na ovoce a zeleninu a ponechat ji v této poloze. Za tímto účelem zatáhněte odkládací policičku dopředu, dokud ji nebude možné otočit nahoru nebo dolů a odstranit.

Stejný výkon proveďte v opačném postupu, pokud chcete vložit policičku do jiné výšky .

Za účelem maximálního využití objemu přihrádky na čerstvé potraviny a přihrádky na mražené potraviny může uživatel vybrat ze spotřebiče jednu nebo více polic, zásuvek dle vašeho každodenního používání.

## Chladicí prostor chladničky a mrazák

Chladicí prostor v chladničce je vhodný k ukládání potravin jako je ovoce, zelenina, nápoje a další potraviny, které se konzumují v krátké době.

Teplé potraviny se nesmějí vkládat do chladničky, dokud se neochladí na pokojovou teplotu.

Doporučuje se, aby byly potraviny před vložením do chladničky dobře uzavřené (v nádobě nebo v sáčku).

Police je možné přemísťovat po výšce uvnitř chladničky, aby byl prostor optimálně využit.

Mrazák slouží ukládání potravin na delší dobu (až 6 měsíců). Další informace o možné lhůtě uchovávání potravin najdete na obalu výrobku nebo potraviny, kterou chcete zamrazit. Nikdy znovu nezmrazujte již odmrznuté potraviny.

## Tipy na skladování jídla v zařízení

- ◆ Syrové maso a ryby skladujte ve vhodných nádobách v chladničce tak, aby nebyly v kontaktu s jinými potravinami nebo aby na ně nekvapkali. Vařené maso / ryby by měly vždy skladovat na policičce nad syrovým masem / rybami, aby se zabránilo přenosu bakterií. Syrové maso / ryby skladujte v nádobě, která je dostatečně velká na to, aby zachycovala jejich šťávy a správně je zachytila. Nádobu postavte na nejnižší policičku.
- ◆ Ponechte dostatečný prostor na okolní jídla, aby mohl uvnitř jednotky cirkulovat vzduch. Ujistěte se, aby všechny části zařízení jsou chladné.
- ◆ Abyste zabránili přenosu chutí a vysušení, jídlo zvlášť zabalte nebo zakryjte. Ovoce a zeleninu není potřeba balit.
- ◆ Před vložením do zařízení nechte předvařené jídlo vždy vychladnout. To pomůže udržovat stálou vnitřní teplotu jednotky.
- ◆ Aby se zabránilo kontaminaci potravin, dodržujte následující pokyny:
  - Dlouhodobé otevírání dveří může způsobit výrazné zvýšení teploty v odděleních přístroje.
  - Pravidelně čistěte povrchy, které mohou přijít do styku s potravinami i přístupné drenážní systémy.
  - Vyčistěte nádoby na čistou vodu, pokud se nepoužívaly dobu delší než 48 hodin; propláchněte vodovodní systém připojen k přívodu vody, pokud voda nebyla čerpána během 5 dní.
  - Abyste zabránili úniku studeného vzduchu z jednotky, pokuste se omezit počet otevření dveří. Dveře doporučujeme otevírat pouze tehdy, když potřebujete jídlo vložit nebo vytáhnout.

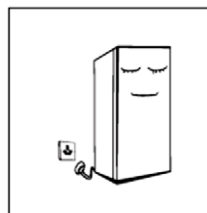
- V případě, že má vaše zařízení mrazicí prostor se 4 hvězdičkami, tento chladicí spotřebič **je vhodný na mražení potravin**  
V případě, že má vaše zařízení mrazicí prostor s 1, 2 nebo 3 hvězdičkami, tento chladicí spotřebič **NE je vhodný na mražení potravin**.
- Dvuhvězdičkové \* přihrádky jsou vhodné na **skladování předzmrazených potravin, skladování nebo výroba zmrzliny a výroba kostek ledu**.
- Jedno-, dvou- a tříhvězdičkové \* přihrádky **nejsou vhodné pro mražení čerstvých potravin**.
- Pokud **chladicí spotřebič** zůstane delší dobu prázdný, vypněte ho, rozmrazte, vyčistěte, vysušte a nechte dvířka otevřená. Tím se zabrání tvorbě plísní.

## První uvedení do provozu

### Čištění před prvním uvedením do provozu

Omyjte vnitřek chladničky slabým roztokem sody bikarbonsy. Poté vnitřek otřete měkkým hadříkem nebo houbičkou namočenou v teplé vodě. Omyjte police a šuplíky v teplé vodě a dokonale je osušte, než je vrátíte zpět do chladničky.

Vnější povrch chladničky očistěte měkkým navlhčeným hadříkem. Pokud potřebujete více informací, prostudujte si kapitolu: "Čištění a údržba"



#### ◆ Před zapojením do sítě

Zkontrolujte, zda napětí ve vaší domácnosti odpovídá napětí uvedenému na štítku na spotřebiči (220-240V, 50Hz) a zda je zásuvka uzemněná a odpovídá zástrčce spotřebiče.

#### ◆ Před zapojením

Postavte chladničku na požadované místo a nechte ji alespoň jednu hodinu v klidu stát, než ji zapojíte do sítě 220-240V, 50Hz.

Chladnička musí být v provozu nejméně 2 až 3 hodiny, než do ní začnete vkládat čerstvé nebo mražené potraviny.

V létě, kdy je vysoká teplota okolního prostředí, je třeba nechat ji v provozu nejméně 4 hodiny.

## Používání

### Zapnutí spotřebiče

- ◆ Otočné tlačítko pro nastavení teploty se nachází v prostoru mrazáku:

**Když je tlačítko termostatu nastavené v krajní poloze pod symbolem "MIN" (1) nebo v poloze OFF, je spotřebič vypnutý a nebude chladit.**

**Poloha "MIN" (1-2) : – Nastavená vyšší teplota chlazení**

**Poloha "MED" (3-4) : – Normální použití (vhodné pro většinu situací)**

**Poloha "MAX" (5-6) : – Nastavená nižší teplota chlazení**

- ◆ Při vysokých teplotách okolí během horkých letních dnů, bude možná potřeba nastavit termostat do polohy pro silnější chlazení (poloha "**MAX**" (5-6), krajní pravá poloha). To může zapříčinit stálý chod kompresoru.



- ◆ Při prvním uvedení do provozu nastavte otočné tlačítko do polohy "MED" (3-4).
- ◆ Nechte mrazák nějakou dobu v provozu, než do něj začnete vkládat potraviny. Nejlépe je počkat 24 hodin před vložením potravin.  
Pokud je potřeba, otočte tlačítko termostatu pro nastavení požadované teploty.
- ◆ **Když je tlačítko termostatu otočené do krajní polohy na symbol "OFF", spotřebič je vypnutý a nebude chladit.**

**UPOZORNĚNÍ: Přestože chladnička v tomto nastavení nechladí, neznamená to, že je odpojena z napájení. Při čištění a údržbě spotřebiče vždy odpojte spotřebič z napájení odpojením zástrčky ze zásuvky!**

## Šum a zvuky ze spotřebiče

Pravděpodobně si všimnete, že váš spotřebič někdy vydává neobvyklé zvuky, jako je šumění nebo zvuk přelévání vody apod. Tyto zvuky jsou obvyklé a normální a nemají vliv na správnou funkci a chod spotřebiče.

Tyto zvuky způsobuje protékání chladicího plynu chladicím systémem. Tyto zvuky začaly být výraznější po zavedení CFC plynů. Toto není závada a nemá vliv na funkci vašeho spotřebiče.

## Vyměňte žárovku (pokud existují)

LED lampu musí vyměnit autorizovaný servis

## Údržba

### Čištění



**Před začátkem čištění vždy odpojte chladničku ze sítě**

Je třeba pravidelně čistit prach na zadní straně spotřebiče, aby se zlepšila účinnost chlazení a úspora energie.

Vnitřek mrazáku je třeba pravidelně čistit, aby nedocházelo výskytu nepříjemného zápachu.

K čištění použijte měkký hadřík nebo houbičku namočenou ve vodě a nekorozivní neutrální mycí prostředek.

- ◆ Vyjměte všechny police a šuplíky z mrazáku-chladničky.
- ◆ Omyjte vnitřek spotřebiče slabým roztokem sody bikarbony a poté otřete vnitřek měkkým hadříkem nebo houbičkou. Nakonec suchým hadříkem vytřete vnitřek spotřebiče do sucha. Stejným způsobem omyjte a osušte police a šuplíky.
- ◆ K čištění vnějšího povrchu použijte vlhký hadřík. Můžete použít standardní mycí prostředky k čištění nábytku. Dbejte na to, aby chemikálie nepřišly do kontaktu s gumovým těsněním na dvířkách.
- ◆ Těsnění na dvířkách čistěte vlhkým měkkým hadříkem.
- ◆ Mřížku kondenzátoru (pokud se vyskytuje) na zadní straně spotřebiče můžete vyčistit pomocí vysavače s měkkým kartáčovým nástavcem.



## Typy pro čištění

Na vnější straně spotřebiče může dojít k výskytu kondenzátu. To může být v důsledku změny teploty nebo zvýšené vlhkosti vzduchu v místnosti. Otřete kondenzát suchým hadříkem. Pokud problém pokračuje, obraťte se na kvalifikovaného technika s žádostí o pomoc.

Abyste uspíšili sušení vnitřku chladničky, nechte otevřená dvířka. Poté, co se vnitřek dobře osušil, zavřete dvířka a zapojte chladničku do sítě.

Nepoužívejte tvrdé kartáče, kovové kartáče, drátěnku, abrazivní prostředky jako je zubní pasta, organická rozpouštědla (jako je alkohol, aceton, olej atd.), vroucí vodu, kyselinu nebo louh k čištění, neboť by mohlo dojít k poškození povrchu i vnitřku mrazáku.

Nevymývejte spotřebič proudem vody, aby nedošlo k poškození elektrické izolace. K čištění ovládacích tlačítek teploty a elektrických součástí prosím použijte suchý hadřík.

## Odmrazování

Proveďte odmrazování, když vrstva ledu na povrchu výparníku v mrazicím oddělení dosáhne 3 nebo 4 mm.

1. Na počátku nastavte otočné tlačítko termostatu do polohy "OFF" a odpojte spotřebič z napájení.
2. Odstraňte všechny šuplíky a zmražené potraviny z mrazáku. Zmražené potraviny odložte na chladné místo.
3. K zachytávání roztátého ledu umístěte dovnitř mrazáku mělkou nádobu. Tání můžete urychlit umístěním nádoby naplněné horkou vodou do vnitřního prostoru mrazáku.
4. Poté co se námraza a led roztaje, vyjměte mělkou nádobu a omyjte vnitřek mrazáku.
5. Dobře osušte vnitřek chladničky a mrazáku.
6. Vraťte šuplíky a zmražené potraviny do chladničky a mrazáku a zavřete dvířka.
7. Znovu zapněte chladničku-mrazák a nastavte termostat na požadovanou hodnotu. Doporučuje se zmražené potraviny spotřebovat co nejdříve.



Nepoužívejte ostré kovové předměty, nebo elektrický ohřívač k odmrazování, abyste nepoškodili instalaci spotřebiče.

Vyjměte potraviny a uložte je na chladné místo před začátkem odmrazování a odstraňování šuplíků a dalšího příslušenství.

## Pokud nebudete chladničku delší dobu používat

Odpojte prosím spotřebič ze sítě a dobře vyčistěte vnitřek spotřebiče.

Nechte dvířka otevřená, aby nedošlo ke vzniku nepříjemného zápachu.



**Když jednou zapojíte mrazák do sítě, doporučuje se odpojovat jej jedině při čištění nebo pokud máte v úmyslu nepoužívat jej delší dobu.**

**Nepohybujte s chladničkou-mrazákem, když je v provozu, neboť to ovlivňuje chod kompresoru a jeho životnost.**

## Časté otázky a problémy

Následující jednoduché problémy mohou být odstraněny uživatelem.

V případě, že se nepodaří problém odstranit, kontaktujte zákaznickou službu.

Spotřebič nepracuje	Mrazák je zapojený do zásuvky, ale v zásuvce není napětí. Spotřebič není zapnutý. Výpadek elektrické energie nebo přerušený elektrický okruh.
Nepříjemný zápach	Potraviny s nepříjemným zápachem musejí být pečlivě zabaleny. Potraviny jsou zkažené. Vnitřek spotřebiče je třeba očistit.
Potraviny v chladničce se mrazí	Termostat může být nastaven na příliš nízkou teplotu. Potraviny obsahují mnoho vody.
Dlouhotrvající chod kompresoru	Je normální, že mrazák pracuje delší dobu v létě, kdy je teplota okolního prostředí vyšší. Nevkládejte do mrazáku příliš mnoho potravin. Nevkládejte potraviny, dokud se neochladí. Časté otevírání dvířek mrazáku. Silná vrstva ledu (je nutné odmražení).
Dvířka chladničky nejdou správně zavřít.	Balení potravin ztěžuje zavírání dvířek. Příliš potravin. Nesprávně umístěný mrazák, který se houpe.
Hlasitý zvuk	Potraviny nejsou správně poskládané. Chladnička není v rovnováze. Součásti a příslušenství nejsou správně umístěné.

### Poznámka:

- ◆ Chladnička může vydávat teplo během provozu, zvláště v letních měsících. To je způsobeno vyzařováním kondenzátoru na skříní a jedná se o normální jev.
- ◆ Kondenzace se může vyskytnout na vnějším povrchu a na dvířkách mrazáku, když je velká vlhkost okolního prostředí. Jedná se o normální jev, kondenzát lze otřít suchým hadříkem.
- ◆ Zvuk protékání vzduchu a přelévání: chladicí plyn, který se nachází v chladicím systému, vydává zvuk při průchodu potrubím. To je normální a nemá vliv na účinek chlazení.
- ◆ Hučení: vyskytne se při spuštění kompresoru, zvláště při zapnutí/vypnutí.
- ◆ Hluk: v elektromagnetickém ventilu se bude vytvářet určitý zvuk, jedná se o normální jev, který nemá vliv na funkci.
- ◆ Zadní chladicí stěna bude občas namrzat a odmrazovat se (při odmrazování budou na zadní straně vznikat kapky). To je normální.

## Změna směru otevírání dvířek

**Pozor:** Abyste se vyhnuli zraněním a/nebo poškození spotřebiče, doporučujeme vám, aby vám někdo pomohl při změně směru otevírání dvířek.

**Odpojte chladničku od napájení.**

**Zkontrolujte, zda je chladnička odpojená ze sítě a je prázdná.**

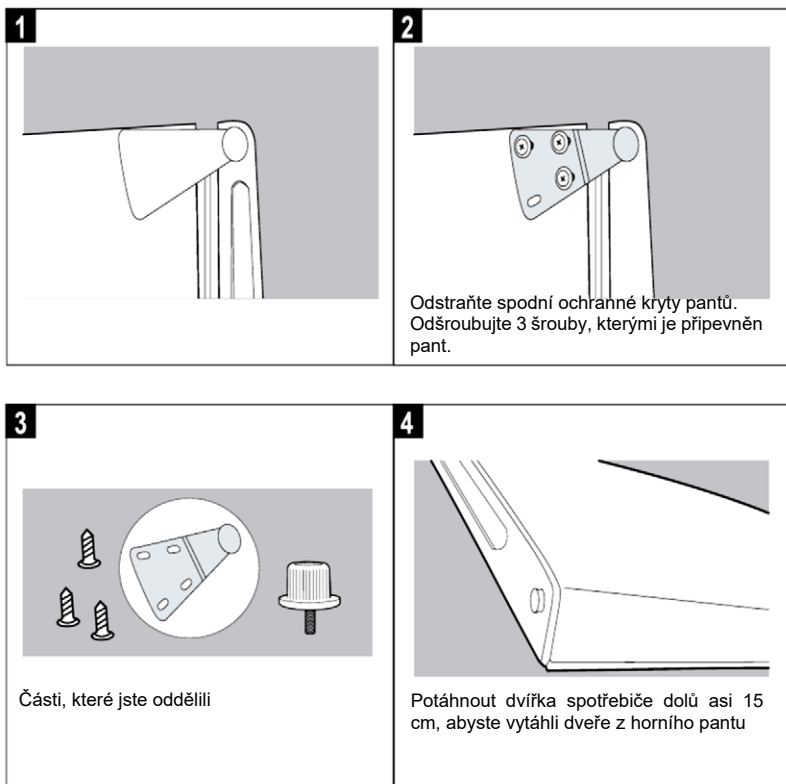
**Nastavte nivelační nožičky do nejvyšší pozice.**

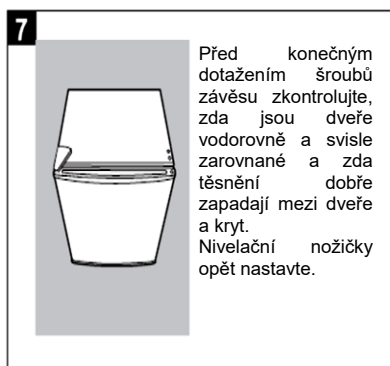
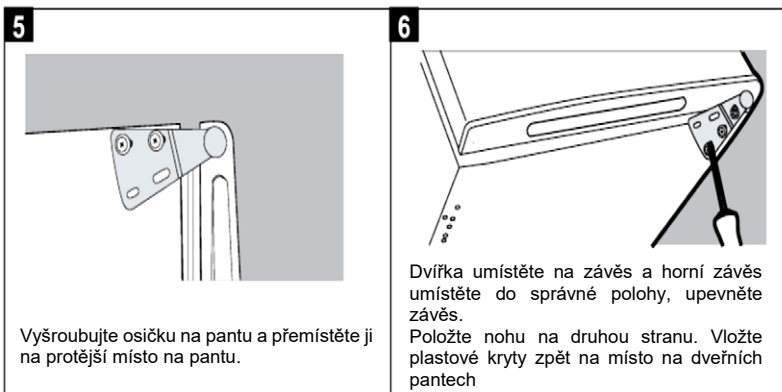
**Doporučujeme, aby vám někdo pomohl.**

Potřebné nářadí: : Křížový šroubovák, Rovný šroubovák, inbus klíče

**POZNÁMKA:** Abyste vyndali dvířka, je třeba naklonit spotřebič vzad a opřít jej o pevný a stabilní povrch, například židli, pod horní deskou tak, abyste se mohli dostat ke dnu chladničky.

Nepokládejte spotřebič úplně na zadní stranu, abyste nepoškodili systém chlazení.





## Tipy na úsporu energie

Pokuste se neotevírat příliš často dvířka, zvláště pokud je vzduch v místnosti vlhký a teplý. Když otevřete dvířka, zavřete je co možná nejdříve.

Zajistěte, aby měl mrazák v každém okamžiku odpovídající průtok vzduch za spotřebičem. V normálních teplotních podmínkách nastavte tlačítko termostatu na střední hodnotu.

Před vložením potravin do mrazáku nechte teplé potraviny vychladnout na pokojovou teplotu. Nahromaděný led a námraza zvyšují spotřebu energie. Odmrazujte mrazák, jakmile je vrstva ledu silnější než 3-5 mm.

- ◆ Pokud je váš spotřebič vybaven vnějším kondenzátorem, musí být kondenzátor a zadní stěna vždy bez prachu a nečistot.
- ◆ Chladnička-mrazák musí být umístěny v nejchladnější části místnosti, dále od zdrojů tepla a topných těles a mimo přímé sluneční světlo.
- ◆ Přetížení a nesprávné ukládání potravin ovlivňuje účinnost chlazení a spotřebu energie, takže kompresor bude v provozu déle, aby bylo dosaženo stejné účinnosti.
- ◆ Potraviny, které se zmrazují příliš pomalu, ztrácejí na kvalitě a mohou se pokazit.
- ◆ Dbejte na to, aby byly potraviny správně zabalené. Otfete nádoby a potraviny před vložením do mrazáku. Tím snížíte vlhkost ve spotřebiči a hromadění ledu a námrazy.

## Náhradní díly

Objednané díly v následující tabulce lze získat:

Objednaná část	Poskytuje	Minimální čas potřebný k poskytnutí
Termostat	Profesionální servisní personál	Minimálně 7 let po uvedení posledního modelu na trh
Teplotní senzory	Profesionální servisní personál	Minimálně 7 let po uvedení posledního modelu na trh
Desky plošných spojů	Profesionální servisní personál	Minimálně 7 let po uvedení posledního modelu na trh
Zdroje světla	Profesionální servisní personál	Minimálně 7 let po uvedení posledního modelu na trh
Klíky na dveře	Profesionální servisní personál a koneční uživatelé	Minimálně 7 let po uvedení posledního modelu na trh
Závěsy dveří	Profesionální servisní personál a koneční uživatelé	Minimálně 7 let po uvedení posledního modelu na trh
Podnosy	Profesionální servisní personál a koneční uživatelé	Minimálně 7 let po uvedení posledního modelu na trh
Koš	Profesionální servisní personál a koneční uživatelé	Minimálně 7 let po uvedení posledního modelu na trh
Dveřní koše	Profesionální servisní personál a koneční uživatelé	Minimálně 7 let po uvedení posledního modelu na trh

## Klimatické třídy

Klimatickou třídu zařízení naleznete na štítku s hodnocením na vašem zařízení.

Třída	Symbol	Průměrná teplota okolí (° C)
Rozšířená teplota	SN	+ 10 až + 32
Mírně	N	+ 16 až + 32
Suptropické	ST	+ 16 až + 38
Tropické	T	+ 16 až + 43

- ◆ Rozšířené teploty: toto chladicí zařízení je určeno pro použití při teplotách okolí od 10°C do 32°C;
- ◆ Mírně Teploty: toto chladicí zařízení je určeno pro použití při teplotách okolí od 16°C do 32°C;
- ◆ Subtropické: toto zařízení je určeno pro použití při teplotách okolí od 16°C do 43°C.
- ◆ Tropické: toto chladicí zařízení je určeno pro použití při teplotách okolí od 16 °C až do 43°C

## Likvidace opotřebovaného spotřebiče, EU Prohlášení o shodě

### Přátelský vztah k životnímu prostředí



Výrobky označené tímto symbolem patří do skupiny elektrických a elektronických zařízení (EE výrobky) a nesmí se likvidovat společně se směsným komunálním odpadem nebo nadrozměrným odpadem.

Správným postupem, likvidací a recyklací spotřebiče zabráníte potenciálním negativním následkům na lidské zdraví a životní prostředí, které mohou nastat v důsledku neadekvátní likvidace nebo odhození tohoto spotřebiče.

Pokud potřebujete více informací o recyklaci a likvidaci tohoto spotřebiče, kontaktujte prosím váš místní úřad pro likvidaci nebezpečného odpadu nebo obchod, v němž jste spotřebič zakoupili.

### Eu prohlášení o shodě

Tento spotřebič je vyroben v souladu s platnými Evropskými normami a je v souladu se všemi platnými nařízeními a směrnicemi.

EU Prohlášení o shodě můžete stáhnout z následujícího odkazu:

[www.msan.hr/dokumentacijaartikala](http://www.msan.hr/dokumentacijaartikala)



### Informační list produktu

Údaje informačního listu o produktu sp vložené do databáze EPREL

Pokud chcete získat více informací a informační list, naskenujte si QR kód nebo navštivte webovou stránku společnosti vivax: [www.vivax.com](http://www.vivax.com)







MODEL SPOTŘEBIČE

SÉRIOVÉ ČÍSLO

DATUM PRODEJE

ČÍSLO ÚČTU PRODÁVAJÍCÍHO

PODPIS A RAZÍTKO  
PRODÁVAJÍCÍHO


**VÁŽENÍ ZÁKAZNÍCI!**

Děkujeme Vám, že jste si zakoupili spotřebič Vivax, a doufáme, že budete se svým výběrem spokojeni. Pokud bude v záruční lhůtě potřebná oprava výrobu, prosíme Vás, abyste se poradili s autorizovaným prodávajícím, který Vám výrobek prodal, nebo nás kontaktujte na níže uvedených tel. číslech a adrese. **PŘED POUŽITÍM VÝROBKU SI PROSÍM PEČLIVĚ PŘEČTĚTE POKYNY PŘILOŽENÉ K VÝROBKU!**

- Touto zárukou M SAN Grupa jako poskytovatel záruky v České republice zaručuje bezplatnou opravu výrobku v souladu s platnými předpisy a v souladu s podmínkami uvedenými v tomto záručním listu.  
Touto zárukou zaručujeme, že předmět této záruky bude fungovat bez závad zapříčiněných eventuální chybou při výrobě, nebo vadou materiálu. Všechny závady, které eventuálně vzniknou, budou v záruční lhůtě zdarma odstraněny v autorizovaném servisu.
- ZÁRUČNÍ PODMÍNKY** Záruční lhůta začíná plynout ode dne zakoupení výrobku a trvá :

<b>60 MĚSÍCŮ (5 let)</b>	<b>CHLADNIČKY, VERTIKÁLNÍ A HORIZONTÁLNÍ MRAŽÁKY</b>
<b>24 MĚSÍCE (2 let)</b>	<b>TELEVIZE, AUDIO, CHYTRÉ HODINKY SAMOSTOJNÉ VARŇY, PRAČKY A SUŠIČKY, MYČKY NA NÁDOBÍ, KUCHYŇSKÉ ODSÁVAČE PAR VESTAVĚNÉ TROUBY A VAŘIČE, KUCHYŇSKÉ ODSÁVAČE PAR, OHŘÍVAČE VODY MALÉ DOMÁCÍ SPOTŘEBIČE</b>

- V případě vady výrobku, který je předmětem této záruky, zaručujeme, že tento výrobek opravíme v co možná nejkratší lhůtě a to nejpozději do 30 dnů. Pokud výrobek nebude možné opravit nebo nebude opraven do 30 dnů, bude vyměněn za nový. Záruka bude prodloužena o dobu trvání opravy.
  - Záruka se uznává pouze s předloženým prodejním dokladem a tímto záručním listem, který musí být řádně vyplněný a musí tedy obsahovat datum prodeje, razítko a podpis prodávajícího.
- 5. ZÁRUKA NEZAHRAJUJE**

Pravidelnou kontrolu, údržbu a výměnu součástí, které se opotřebovávají běžným používáním, úpravy nebo změny s cílem vylepšení výrobku, které nejsou popsány v technických pokynech k používání, pokud k těmto úpravám není předložen souhlas M SAN Grupa d.o.o.

**Záruka se nevztahuje na následující případy:**

Pokud kupující nepředloží prodejní doklad.

Pokud kupující nedodržel pokyny k používání výrobku.

Pokud byl výrobek otevírán, upravován nebo opravován neoprávněnou osobou.

Pokud závady na výrobku vznikly působením vyšší moci, jako jsou: úder blesku, přepětí v elektrické síti, živelní pohromy a podobně. Pokud závady vznikly poškozením v důsledku používání spotřebiče v rozporu s pokyny nebo nesprávnou dopravou. Pokud závada nastala chybou v systému, ke kterému je přístroj připojen.

Práva stanovená výrobcem v této záruce nemění zákonná spotřebitelská práva platící České republice.

- Prohlášení o shodě a kopii originálního Prohlášení o shodě (EC Declaration of Conformity) můžete převzít na naší internetové stránce [www.msan.hr/dokumentacijaartikala](http://www.msan.hr/dokumentacijaartikala)

Název firmy poskytovatele záruky: **M SAN GRUPA d.o.o., Dugoselska ulica 5, 10372 Rugvica, Croatia**

**Tel: +385 1 3654-961, Fax: +385 1 365 4982**

**e-mail: [info@mrservis.hr](mailto:info@mrservis.hr), [prodaja@mrservis.hr](mailto:prodaja@mrservis.hr), <http://www.vivax.com>**

DATUM PŘIJETÍ  
SPOTŘEBIČE K OPRAVĚ

DATUM OPRAVY

DATUM PŘIJETÍ  
SPOTŘEBIČE K OPRAVĚ

DATUM OPRAVY

DATUM PŘIJETÍ  
SPOTŘEBIČE K OPRAVĚ

DATUM OPRAVY


## SEZNAM SERVISNÍCH MÍST

# VIVAX

CZ

### Malé domácí spotřebiče, Bílé zboží, Smartphone a tablet, TV a audio

Město	Servis	Adresa	Telefon / E-mail
Bystřice nad Pernštejnem	RMA s.r.o.	K Ochozi 761 Bystřice nad Pernštejnem	+420 603 573 561 objednavky@RMAsluzby.cz

### Malé domácí spotřebiče, Bílé zboží

Město	Servis	Adresa	Telefon / E-mail
Český Brod	Repairsys CZ s.r.o.	Český Brod 1352, 282 01	+420 277 271 261 info@repairsys.eu

**Obratě se na centrální servis. Budou přijata na nejbližší místní služby ve vaší oblasti.**





**VIVAX**

[www.VIVAX.com](http://www.VIVAX.com)