

VIVAX

Made for you

Audio System MC-650

HU

Használati utasítás
Jótállási jegy



MC-650

CD/Rádió/Bluetooth/MP3 Micro Audio Rendszer



Specifikációk:

1. 2x 5W RMS audioerőstő
2. Fa hangszórók
3. Minőségi tiszta hang és erőteljes mély dinamikus mélyhangok
3. Bluetooth funkció a Bluetooth külső készülékeknek, pl. Smartphone, Notebook, iPhone vagy iPad drótnélküli csatlakoztatására
4. Gyors és biztonságos BT összepárosítás
5. 10 méteres BT drótnélküli hatósugár
6. USB csatlakozás
7. Fejhallgató bemenet
8. PLL FM Rádió memóriával (20 memória hely)
9. Vonalas audio bemenet, alkalmas a külső készülékek csatlakoztatására, pl. PC, MID, TV és egyéb audio készülékek
10. CD/MP3 lejátszó
11. Távirányító

A csomag tartalma:

1. Készülék a két levehető hangfallal
2. Távirányító
3. Töltőkábel
4. Használati utasítás és Jótállási nyilatkozat

Automatikus kikapcsolás funkció (ERP2 kérvény)

Ez a termék kielégíti az ecodesign irányelveket és a 2.szint által előírt (EC) br. 1275/2008 számú rendelkezéseket, amelyek bele vannak foglalva a 2009/125/EC irányelvbe.

Ha a készülék 15 percnél hosszabb időn keresztül a CD / AUX / USB üzemmódban nem játsza le a tartalmakat, a készülék automatikusan átkapcsol a készenléti állapotba (Standby).



A nyílheggyel ellátott villámszimbólum egy egyenlő oldalú háromszögben, veszélyes feszültség jelenlétére figyelmezteti a felhasználót, ami nincs elszigetelve a terméken belül, és ami elég erős lehet ahhoz, hogy az, áramütés kockázatát képezze.



Az egyenlő oldalú háromszögben lévő felkiáltójel, fontos működtetési instrukciókra és karbantartási módokra hívja fel a felhasználó figyelmét, a csomagolásban található.



VIGYÁZAT



ÁRAMÜTÉS VESZÉLYE

NE NYISSA KI A KÉSZÜLÉKET

Ne nyissa fel a hátlapot. A felhasználónak semmilyen körülmények között sem szabad, hogy a TV-készülék belsejébe belenyúljon. Csakis a gyártó műszaki szakemberei jogosultak belenyúlni.



A fő dugó, leválasztó eszközként szolgál, a leválasztó eszköznek üzemkész (Standby) állapotban kell maradnia.



Az elem helytelen cseréje veszélyhez vezethet, beleértve másik hasonló vagy azonos típusú elemeknek a cseréjét is. Ne tegye ki az elemeket hőnek, például napnak vagy tűznek, vagy valami hasonlóknak.



A készülékre nem szabad folyadékot csepegtetni és permetezni, és nem lehet folyadékkal töltött tárgyak alá helyezni

Kérjük, olvassa el a TV-készülékre vonatkozó alábbi biztonsági utasításokat és tartsa meg őket a későbbi felhasználásokhoz. Mindig kövesse a televízió vagy az ebben az utasításban feltüntetett összes figyelmeztetést és utasítást.

A gyerekek nem mindig tudják pontosan felmérni a rájuk leselkedő veszélyeket.

Az elemek lenyelése halállal is végződhet. Az elemeket tartsa a kisgyerekektől távol.

Ha lenyelte a gyerek az elemeket, azonnal forduljon orvoshoz. A csomagolóanyagokat és védőfóliákat tartsa távol a gyerekektől. Fennállhat a fulladás veszélye.

Üdvözljük!

Köszönjük, hogy a VIVAX BS-650 Bluetooth audiorendszert választotta!

Kérjük, olvassa át az útmutatót a készülék első használatbavétele előtt. Terméke lehetőleg jobb kihasználtsága érdekében kövesse figyelmesen az útmutatóban leírt utasításokat. A későbbi fellapozáshoz őrizze meg az útmutatót. Garantáljuk, hogy új mikroaudió rendszere megfelel majd az ön igényeinek.

FONTOS BIZTONSÁGI INTÉZKEDÉSEK

Ezt a készüléket úgy terveztük és készítettük, hogy az biztosítsa az ön személyes biztonságát megfelelő használat esetén. Helytelen használata tűzveszéllyel járhat és áramütést okozhat. Olvassa végig figyelmesen a biztonsági és használati utasításokat igénybevétel előtt, az útmutatót pedig őrizze meg. Fordítson kiemelt figyelmet az utasításban és a készüléken szereplő figyelmeztetésekre.

FIGYELMEZTETÉS: ÁRAMÜTÉST ELKERÜLENDŐ NE TÁVOLÍTSA EL A KÉSZÜLÉK BURKOLATÁT. NEM TARTALMAZ VÉGFELHASZNÁLÓ ÁLTAL JAVÍTHATÓ ALKATRÉSZEKET, A SZERVIZELÉST BÍZZA SZAKEMBERRE.

1. **Víz és Nedvesség** – Ne használja a készüléket víz közelében, például fürdőkád, mosdókagyló, konyhai mosogató, mosdókád, úszómedence mellett vagy nyirkos helységben.
2. **Szellőzés** – Helyezze úgy a készüléket, hogy annak a helye vagy helyzete ne korlátozza a megfelelő szellőzését. Ne tartsa ágyon, kanapén, szőnyegen vagy olyan felületen ahol a szellőzőnyílások takarásban lehetnek. Továbbá kerülje a készülék beépített berendezésekben (például könyvespolcon vagy vitrinben) történő tárolását, mivel azok gátolhatják a szellőzőnyílásokon áthaladó levegő útját.
3. **Hő** – Tartsa hőforrásoktól (radiátor, tűzhely) és hőt termelő készülékektől (beleértve az erősítőket is) távol a készüléket.
4. **Áramforrások** – A készülék csak és kizárólag az útmutatóban és magán a készüléken feltüntetett áramforrásokhoz csatlakoztatható.
5. **Töltőkábel védelem** – Igyekezzen úgy elvezetni a töltőkábelt, hogy minél kisebb legyen a rálepésből vagy a ráhelyezett tárgyakból fakadó kockázat.
6. **Tisztítás** – A készülék langyos, nedves ruhával tisztítandó. Ne használjon oldó és tisztítószereket.
7. **Tárgyak és folyadék bejutása** – Ügyeljen arra, hogy idegen tárgyak és folyadék ne kerüljön a készülékbe a rajta található bemeneteken és szellőzőnyílásokon keresztül. Amennyiben ez mégis bekövetkezne, azonnal húzza ki a készüléket és forduljon szakemberhez.
8. **Tartozékok** – Csak a készülék gyártója által javasolt tartozékokat használja.
9. **Villámlás és áramütés elleni védelem** – Ha ítéletidő van vagy ha a készüléket hosszabb időn keresztül nem fogja használni, áramtalanítsa a készüléket, húzza ki az antennarendszerből (ha van ilyen). Ezzel megakadályozza, hogy a készülék villámlás vagy áramköri túlterheltség miatt meghibásodjon.

10. **Hálózati túlterheltség**– Ne terhelje túl a fali dugaszolóaljzatokat vagy hosszabbítókábeleket, mert ez tüzet vagy áramütést okozhat.
11. **Szervízt igénylő meghibásodások** – A következő helyzetekben a készüléket el kell vinni a szervízbe:
- A. Tápkábel megsérült.
 - B. A készülékbe idegen tárgyak estek vagy a készülékre folyadék ömlött ki.
 - C. A készülék az esőn megázott.
 - D. A készülék leesett vagy a ház megsérült.
 - E. A készülék nem megfelelően működik vagy egyáltalán nem működik.
12. **Használaton kívüli időszak** – Az esetleges meghibásodásokat elkerülendő húzza ki a készülék töltőkábelét, ha hosszabb ideig (egy hónap vagy több) tartja használaton kívül. Száraz, sötét helyen tárolandó.
13. **Javítások** – Ne végezzen a használati útmutatóban fel nem tüntetett javításokat a készüléken, ilyen esetekben inkább forduljon képzéssel rendelkező szakemberhez.
14. **FIGYELEM:** A készülék tölthető telepet tartalmaz. Telepcsere esetében forduljon márkaszervízhez vagy a viszonteladóhoz.
- *Ne tegye ki a készüléket és a telepet túlzott hőnek, napfénynek, nyílt tűznek vagy egyéb hőforrásoknak.*
 - *Az akkumulátorfolyadék bőrkiütést okozhat. Akkumulátorszivárgás esetén száraz ruhával tisztítsa ki az akkumulátorteret. Ha vegyszer éri a bőrét, azonnal mossa le bő vízzel.*
15. Az audioeszközök hosszabb időn át vagy magas hangerőn történő használata tartós halláskárosodást okozhat. Azonnal kapcsolja ki a készüléket, ha fülzúgást vagy más tüneteket tapasztal. Az audioeszközöket közepes hangerőn javasolt használni.
16. A CD lejátszó által használt lézergyár károsíthatja a szemet. A készülék működésének ideje alatt ne próbálja meg kinyitni a házat vagy a fedelet. A javításokat engedje át a szakembernek.
17. A rázkódásnak kitett helyek hatással lehetnek a készülék belső komponenseire. Tartsa nyílt tűztől és túlzott hő kibocsátó forrásoktól (például hőszugárzó) távol a készüléket.
18. **Földelés** –A készülék kettős szigeteléssel van ellátva (II. osztályú védelem), ezért nem szükséges külön földelés. Ellenőrizze le a készülék hátulján, hogy kell-e külön földelés. Ha a készüléken nem látható ez a jel, akkor azt feltétlenül földeléssel ellátott dugaszolóaljzatba szabad csatlakoztatni!
19. A készüléket gyermekek csak szülői felügyelettel használhatják.
A készülék használata nem javasolt csökkent fizikai, érzékszervi vagy mentális képességű és megfelelő tudással, gyakorlattal vagy tapasztalattal nem rendelkező személyek számára külső, biztonságukért felelős személy felügyelete nélkül.
19. Helyezze stabil, egyenletes felszínre készüléket, hogy ne billegjen.
20. Ne takarja le a készüléket! A túlhevülést elkerülendő ügyeljen a megfelelő szellőzésre és tartson minimum 15 cm távolságot a szellőzőnyílások és egyéb felületek között.



HASZNÁLAT ELŐTT

Kicsomagolás és előkészítés

- Óvatosan vegye ki a készüléket a dobozából és távolítson el minden egyéb csomagolóanyagot.
- Ne távolítsa el a készülék hátulján és a gomboknál található feliratokat.. Ne távolítsa el a készülék hátulján vagy gombjain található címkéket
- Nyomja meg a "CD door OPEN" gombot, hogy kinyihassa a CD fiókot. A CD fiókban egy fehér kártya található, amely megvédi a fiók belsejét a szállítás során.
- Az első használat előtt vegye ki a CD fiókból a fehér kártyát (ha van ilyen).

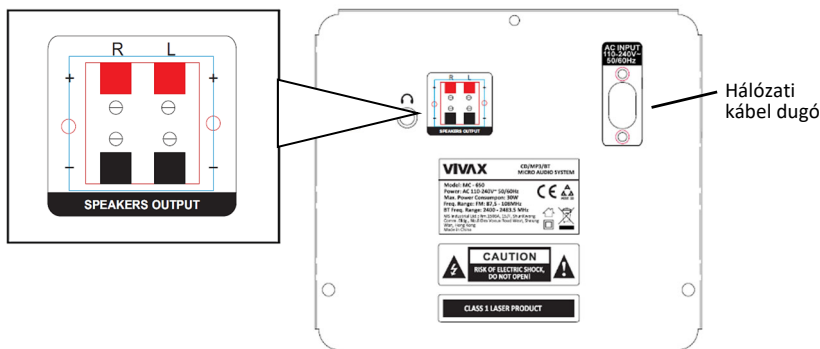
BEÁLLÍTÁSOK

ENERGIAFORRÁS

Ellenőrizze le, hogy az Ön háztartásában használatos hálózati feszültség megfelel-e a készülék hátulján lévő címkén feltüntetett értékeknek. Ha ez nem így van, kérjük hogy lépjen kapcsolatba az eladóval vagy a vevőszolgálattal

1. Csatlakoztassa az AC tápkábel dugóját a dugaszolóaljzatba.
2. Ahhoz, hogy teljesen kikapcsolja a készüléket, húzza ki a dugót a falból.
3. Ítéletidő idején húzza ki a falból a dugót, így megvédvé saját magát és a készüléket is.

HANGFALAK CSATLAKOZTATÁSA



1. A hangfalakat stabil és vízszintes felületre kell helyezni.
2. A hangfalak kábeleit csatlakoztassa a készülék hátulján található **SPEAKER OUT** csatlakozáshoz. A bal hangfalat az FL csatlakozáshoz, a jobb hangfalat az FR csatlakozáshoz.

FM KÁBELES ANTENNA

Ahhoz, hogy minél jobb minőségű rádióvétel legyen, csatlakoztassa a mellékelt FM antennát a készülék hátulján található FM csatlakozóba.

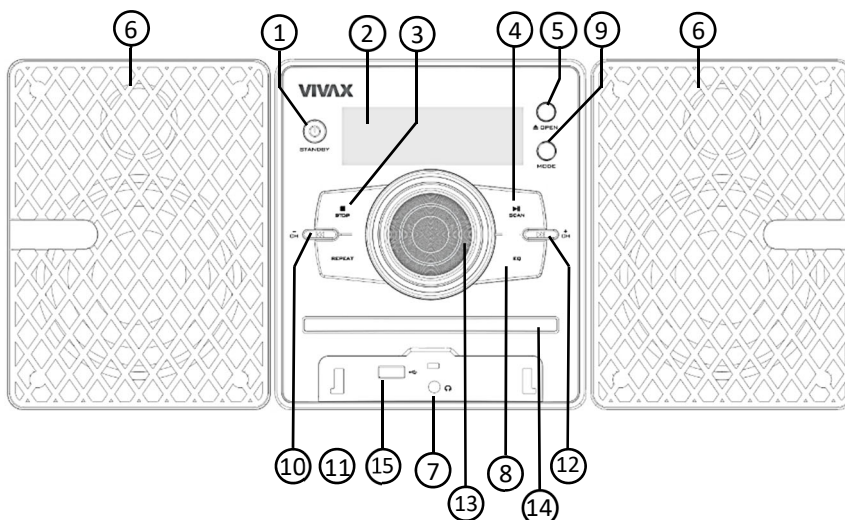
Akkor a legjobb a vétel, amikor az antenna teljesen szét van húzva és vízszintes állásban van.

Megjegyzések:

Ha a TV képernyője elszíneződik vagy a kép eltorzul, tegye a hangfalakat a TV készüléktől több mint 30cm távolságra.

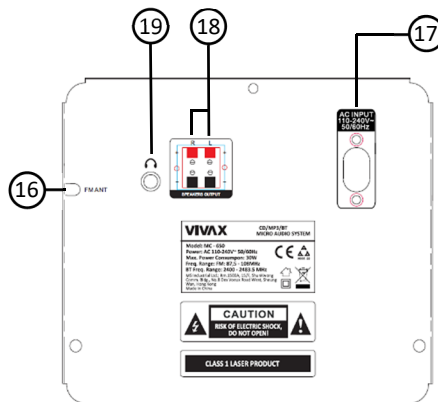
Ügyeljen arra, hogy a hangfalak kábeljén a komponensek megfeleljenek a csatlakozás komponenseinek: + a + -ra és - a - ra. Ha ellentétesen vannak a kábelek csatlakoztatva, a hang eltorzul és a mélyhangok gyengébbek lesznek.

A LEJÁTSZÓ FELEPÍTÉSE



1. BEKAPCSOLÁS GOMB
2. LCD KIJELZŐ
3. STOP GOMB
4. LEJÁTSZÁS/SZÜNET GOMB
5. CD MEGHAJTÓ KINYITÁSA GOMB
6. HANGSZÓRÓ
7. LINE IN 3,5mm BEMENET
8. EQ (HANGEFFETUS) GOMB
9. MÓD GOMB
10. |◀◀/CH- GOMB
11. ISMÉTLÉS BUTTON
12. ▶▶|/CH+ GOMB
13. HANGERŐ GOMB
14. CD/MP3 MEGHAJTÓ
15. USB BEMENET
16. VEZETÉKES FM ANTENNA
17. HÁLÓZATI KÁBEL DUGÓ
18. HANGSZÓRÓ CSATLAKOZÓ TERMINÁLOK
19. FEJHALLGATÓ PORT

HÁTSÓ OLDAL



TÁVIRÁNYÍTÓ

| | |
|---|---|
| STANDBY | BEKAPCSOLÁS/KIKAPCSOLÁS |
| MODE | Nyomja meg a gombot az üzemmódok közötti átváltáshoz: Bluetooth, USB, FM Rádió, Line AUX in |
| MUTE | A hang ideiglenes némítása Nyomja meg újból a hangerő visszaállításához |
| OPEN/CLOSE | Kinyitás/Becsukás Kinyitja/be csukja a lemezmeghajtót |
| STOP | Leállítja a lejátszást |
| ▶▶ /CH+ ◀◀/CH- ◀◀/ TUN- ▶▶/ TUN+ | Rádió mód: Rádiócsatorna kiválasztása Hosszú megnyomás: Rádió frekvenciák keresése Lejátszás mód Keresés Vissza vagy Előre/Ugrás az előző/következő dalra |
| ▶ | Lejátszás elindítása/szüneteltetése |
| Számos gombok | Nyomja meg a számos gombokat a dal számának kiválasztásához CD/USB módban |
| M/PROG/SAVE | FM csatorna kézi keresése, nyomja meg a PROG/SAVE gombot a mentéshez |
| VOL+ / VOL - | Hangerő szabályozása |

MEGJEGYZÉS:

- A mellékelt kép a termékről csak informatív jellegű, a valódi termék kinézete ettől eltérhet.
- Az elhasznált elemeket az erre kijelölt helyen kell tárolni. Ne dobja őket a tűzbe.
- Ne keverje össze az elem típusokat és ne kombinálja az újakat a régiekkel.
- A kiürült elemeket azonnal cserélje ki, így elkerülheti, hogy az elemekből a sav a távirányítóba szivárogjon.
- Ha hosszabb ideig nem fogja használni a távirányítót, vegye ki az elemeket.
- Az elemeket nem szabad kitenni túlzott hőhatásnak, pl. napsugárzásnak, hőszugárzásnak vagy tűznek.



Elemcsere

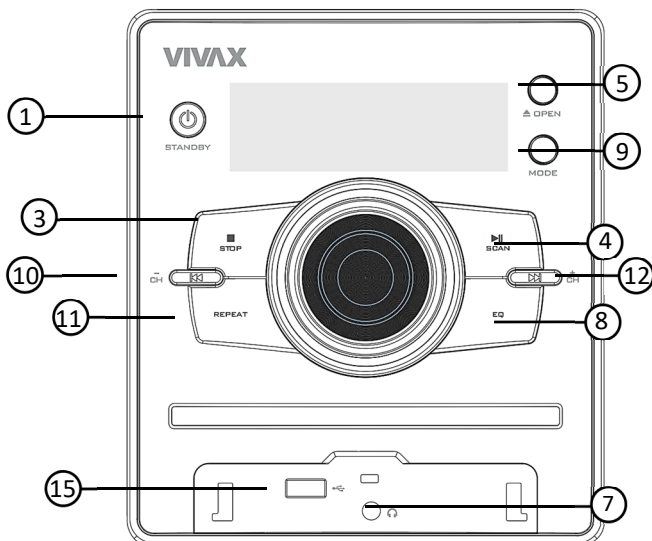
Nyissa ki a távirányító hátulsó fedelét, ahol megtalálja az elemeket.

Tegyen be két AAA elemet. Ügyeljen arra, hogy az elem (+) és (-) pólusai megfeleljenek az elemtartó (+) és (-) pólusainak.

Tegye vissza a fedelet

- Az elemben lévő vegyi anyagok a bőrön kiütéseket vagy égési sebeket okozhatnak. Ha kifolyt a sav az elemből, az elemtartót törölje ki. Ha a sav kontaktusba kerül a bőrrel, azonnal mossa le a bőrt.

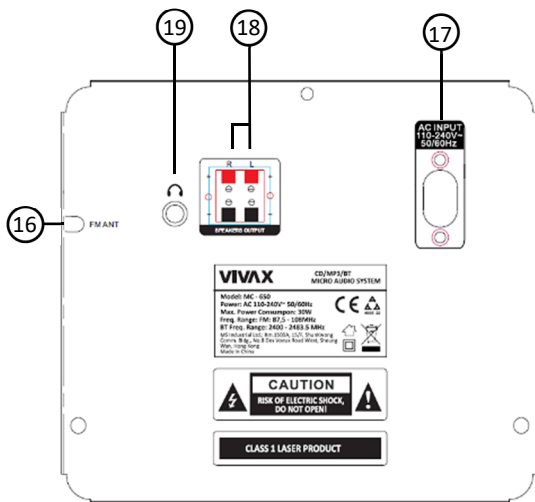
EGYSÉG ÁTTEKINTÉSE – Elülső panel



| | RÉSZ | LEÍRÁS |
|----|--|--|
| 1 | STANDBY gomb | A hangrendszer BEKAPCSOLÁSA/KIKAPCSOLÁSA |
| 3 | STOP | Lejátszás leállítás |
| 10 | ◀◀/CH- | Előző dal/rádióállomás |
| 11 | REPEAT | Lejátszási mód: Egy ismétlése, Összes ismétlése, Kikapcsolva |
| 15 | USB bemenet | Csatlakoztasson egy USB flash meghajtót az Audio fájlok lejátszásához |
| 5 | ▲ OPEN | Lemezmeghajtó kinyitása/beecsukása |
| 9 | MODE | Nyomja meg a gombot az üzemmódok közötti átváltáshoz: CD -> USB -> RADIO -> AUX -> BT |
| 4 | ▶ / SCAN (PLAY/PAUSE/SCAN) | CD/BT/USB mód: Nyomja meg a CD, USB vagy Bluetooth lejátszás elindításához Nyomja meg ismét a gombot a lejátszás szüneteltetéséhez Rádió mód: Tartsa lenyomva a gombot az FM csatornák kereséséhez alacsonytól magas frekvenciáig, a talált csatornák automatikusan elmentődnek. |

| | | |
|----|-------------------------|---|
| | | Nyomja meg röviden az elmentett csatornák közötti váltáshoz |
| 12 | ▶▶ /CH+ | Következő szám/Rádiócsatorna |
| 8 | EQ – Hangszínszabályozó | Nyomja meg az EQ gombot az előre beállított Hangszínszabályozó Effektusok közötti váltáshoz: FLAT -> ROCK -> JAZZ -> POP -> CLASSIC |
| 7 | LINE IN | Csatlakoztasson egy külső audio készüléket ehhez a bemenethez |

Egység áttekintése – Hátsó panel



| | RÉSZ | LEÍRÁS |
|----|----------------------------|--|
| 18 | Jobb/Bal hangszóró kimenet | Hangszóró terminál |
| 16 | FM antenna | Jobb DM jelet biztosít |
| 17 | Hálózati kábel dugó | Csatlakoztassa a hálózati kábel dugót a készülék ellátásához árammal |

| | | |
|----|----------------------------|---|
| 19 | Fejhallgató bemenet | Csatlakoztasson fejhallgatót ehhez a bemenethez, hogy Rádiót/Lejátszást hallgasson a Fejhallgatóján keresztül |
|----|----------------------------|---|

HASZNÁLAT

1. CD művelet:

A készülék lejátszhat: Audio CD és MP3/WMA/CD

FIGYELEM: ne próbáljon lejátszani DVD-t, VCD-t vagy Adat-CD-t. Ezzel károsíthatja a készüléket.

| | KÉSZÜLÉK | TÁVIRÁNYÍTÓ |
|---|--------------|-------------|
| 1. Nyissa ki a CD olvasó fedelét | ▲ OPEN/CLOSE | OPEN/CLOSE |
| 2. Helyezze be a CD -t, az írásos oldala felfelé van | -- | -- |
| 3. Csukja be az olvasó fedelét | ▲ OPEN/CLOSE | OPEN/CLOSE |
| 4. Válassza ki a CD üzemmódot | MODE | MODE |
| 5. Lejátszás kezdete: az AUDIO CD, lejátszás automatikusan elindul. | ▶ | ▶ |
| 6. Lejátszás leállítás | ■ | ■ |

Fájlkeresés (“áttekerés”)

A lejátszás alatt nyomja meg és tartsa lenyomva a | ◀◀ / ▶▶ | gombot a készüléken vagy nyomja meg a ◀◀ / ▶▶ gombot a távirányítón. Amikor újra el szeretné indítani a normális lejátszást, engedje fel a gombot.

Fájl kiválasztása/Átugrása

A lejátszás ideje alatt nyomja meg a készüléken vagy a távirányítón a | ◀◀ / ▶▶ | gombot.

Megjegyzés:

- Ha a CD-t helytelenül, szennyezetten, sérülten vagy egyáltalán nincs behelyezve, a „NO” felirat jelenik meg a kijelzőn.
- A CD károsodásának elkerülése érdekében soha ne nyissa ki a CD-ajtót, amíg a CD forog, és ne érintse meg az optikai lencsét.
- Ne mozgassa és ne rázza meg, miközben az audiorendszer CD-je forog. A CD-lejátszót csak szilárd és stabil felületen szabad használni.

Információk az MP3/WMA-ról

Az MP3/WMA diszk kompatibilitás a következőképpen van korlátozva:

- Mintavételi frekvencia: 32-48(MP3/WMA)
- Adatátvitel sebessége: 32-320kbps(MP3), 40-320kbps(WMA)
- Speciális jelek nem engedélyezettek: / : * ? < > stb.
- Ha több mint 1000 fájl van, csak 999 fájl lesz megjelenítve.

CD lejátszás szüneteltetése

1. Nyomja meg a ► || (Lejátszás/Szünet) gombot. A lejátszás leáll, de a CD tovább pörög, és az aktuális szám eltelt ideje villog a kijelzőn
2. Nyomja meg a ► || (Lejátszás/Szünet) gombot ismét a normál CD lejátszás folytatásához

2. Lejátszás külső audio készülékről (LINE IN)

A készülék sokféle külső audioeszkörről lejátszhatja a zenét.

1. Győződjön meg arról, hogy a CD Micro System ki van kapcsolva.
2. Csatlakoztassa a 3,5 mm-es AUX kábelt az egység elülső oldalán található LINE IN bemenethez.
3. Csatlakoztassa a kábel másik végét a külső audioeszköz (okostelefon, iPod stb.) Line-out portjához.
4. Nyomja meg a STANDBY gombot a CD Micro System bekapcsolásához.
5. Nyomja meg a MODE gombot, amíg a „LINE IN” meg nem jelenik a kijelzőn.
6. A lejátszás vezérléséhez használja az audioeszköz vezérlőit.

3. FM Rádió művelet

Ellenőrizze le, hogy az FM antenna be van dugva a készülék hátulján található FM csatlakozásba.

| | KÉSZÜLÉK | TÁVIRÁNYÍTÓ |
|---|------------------------|-----------------|
| 1. Válassza ki az FM (RADIO) üzemmódot. | MODE | MODE |
| 2. Válassza ki a rádióállomást | ►► /CH+ ◀◀ /CH- | CH-/CH+/FF-/FF+ |
| 3. Auto keresés és a megtalált állomások tárolása a memóriában: A készülék automatikusan átkeresi az összes elérhető rádióállomást és elmenti ezeket a készülék memóriájába . | ► | ► |

Megjegyzés:

Az audiorendszer 20 PLL memóriahellyel rendelkezik. Ha a talált és tárolt FM állomások száma eléri a 20 memóriahelyet, törölje ki azokat a rádiócsatornákat, amelyek gyengén foghatók, vagy nem szeretné előre beállított csatornákként használni, és manuálisan hangolja be és mentse el az új rádiócsatornákat. Kövesse a „Rádióállomás kézi keresése és elmentése” című fejezet lépéseit.

A rádióállomások kézi keresése és elmentése

Ahhoz, hogy átböngéssze és elmentse az új rádióállomásokat, amelyek nincsenek a készülék memóriájában, a folytatáshoz kövesse a következő lépéseket:

1. Nyomja meg a **STANDBY** gombot az audiorendszer bekapcsolásához
2. Nyomja meg többször a **MODE** gombot a RÁDIO üzemmód kiválasztásához
3. Nyomja meg a **CH-/CH+** gombot a Programmemória kiválasztásához, ahová új rádiócsatornát szeretne tárolni.
4. Nyomja meg és tartsa lenyomva a | ◀◀ /CH- / ►► | /CH+ gombot a készüléken vagy a **TUN- / TUN+** gombot a távirányítón több mint 0,5 másodpercig.
5. Ha a készülék FM jelet talál, a keresés leáll. Ismétlje meg a 4. lépést, amíg nem talál megfelelő rádiócsatornát.
6. Nyomja meg az „**M**” (Memória) gombot a távirányítón, a készülék a keresett programot a kiválasztott programmemóriában tárolja. (akár 20 állomást is elmenthet)

- Állítsa be a hangerőt kényelmes szintre az eszközön vagy a távirányítón lévő hangerőszabályzó forgatásával a **VOL + / VOL –** gombok megnyomásával
- Nyomja meg a **STANDBY** gombot az audiorendszer kikapcsolásához/bekapcsolásához (piros gomb a távirányítón).

4. USB lejátszás

Élvezheti a külső USB memórián rögzített multimédia fájlokat, ha az USB memóriát beilleszti az USB bemenetbe.

Lejátszás USB eszközről

- Nyomja meg a **STANDBY** gombot az audiorendszer bekapcsolásához
- Nyomja meg a **MODE** gombot ismételten az **USB mód** kiválasztásához. „USB” felirat jelenik meg a kijelzőn
- Csatlakoztasson USB flash meghajtót az USB bemenetbe

Megjegyzés: Győződjön meg róla, hogy az USB meghajtó csatlakoztatva van az USB portba.

- Nyomja meg a **▶||/SCAN** gombot a lejátszás elindításához/szüneteltetéséhez
- Nyomja meg és tartsa lenyomva a **REPEAT/ (stop)** gombot a lejátszási mód leállításához vagy a lejátszás leállításához, mielőtt a zeneszám befejeződik. A kijelzőn megjelenik a lejátszott zeneszámok teljes száma.

| | KÉSZÜLÉK | TÁVIRÁNYÍTÓ |
|--|-------------|---------------------------------------|
| 1. Dugja be az USB memóriát az USB bemenetbe. | -- | -- |
| 2. Válassza ki az USB üzemmódot. | MODE | MODE |
| 3. Válassza ki a lejátszani kívánt fájlt. | -- | ▶▶ / ◀◀ ▶▶/◀◀ vagy Számgombok |
| 4. A fájl lejátszása. | ▶ | ▶ |
| 5. A lejátszás megállítása. | ■ | ■ |
| 6. Ha el szeretné távolítani a külső USB memóriát, először változtassa meg az üzemmódot és csak ezután távolítsa el az USB memóriát. | MODE | MODE |

Kompatibilis USB készülékek:

- MP3 lejátszó: Flash tip MP3 lejátszó.
- USB Flash Drive: támogatva: USB2.0 vagy USB 1.1.
- Az USB memória típusától, a média formátumától függően vagy a codec-ben, lehet hogy az USB lejátszás nem lesz támogatva.
- Előfordulhat, hogy a különféle "Codec" verziók és a formátum verziók miatt a készülék nem támogatja a fent említett formátumot. Ha ez a helyzet áll fent, konvertálja át a fájlt egy másik, kompatibilis formátumba. A gyártó nem vállal felelősséget az Ön készüléke és az Ön fájlljai közötti inkompatibilitásokért és az ebből következő esetleges fájl megsemmisülésekért.

Megjegyzés: Működés közben ne vegye ki az USB memóriát.

A nagy kapacitású USB memóriáknál a beolvasás akár néhány percig is eltarthat. Hogy megelőzze az adatok esetleges megsemmisülését, mindig végezze el az adatok biztonsági mentését.

Ha USB hosszabítókábel vagy USB hub-ot használ, előfordulhat hogy az USB készülék nem fogja felismerni az USB memóriát. A külső HDD vagy a lezárt USB készülékek nem támogatottak. Csak a FAT (16/32) rendszer támogatott. Az NTFS rendszer nem támogatott. Ez a készülék nem támogatja azokat a mappákat amelyekben több mint 1000 fájl van.

5. BT művelet

Nyomja meg a **SOURCE** gombot a "BT" mód bekapcsolásához.

Megjegyzés: Távolítson el minden akadályt a készülékek közül, hogy a BT kapcsolat stabil legyen.

- A Bluetooth modul bekapcsolása után a LED kijelzőn a "no BT" felirat jelenik meg és egyidejűleg villog.
- Amikor a „no BT” villog, a készülék BT vezeték nélküli aktív csatlakozási módba lép, hogy megkeresse a legutóbb csatlakoztatott külső eszközöket. A keresett eszközhöz automatikusan újracsatlakozik.
- Ha nincs ilyen eszköz, az audiorendszer automatikusan párosítási állapotba lép; ekkor a kijelzőn a „no BT” felirat megjelenik és egyidejűleg villog is.
- Navigáljon az eszköz Bluetooth-beállításaihoz, kapcsolja be a Bluetooth-ot, majd keresse meg az elérhető eszközöket.
- Bluetooth-eszközön válassza ki az „MC-650” elemet az eszközlístából.
- Ha PIN kódot kér, írja be a „0 0 0 0” kódot
- Ha a párosítás sikeres, a kijelzőn megjelenik a „BT” felirat, és a villogás leáll.
- Amikor a készülék visszatér lejártsági vagy szünet módba, a kijelzőn villogás nélkül megjelenik a „BT” felirat.

Megjegyzések:

1. *Ha nincs semmilyen akadály, a Bluetooth kommunikáció hatósugara 8 - 10 m.*
2. *Ha az Ön maroktelefonjának régebbi a Bluetooth verziója a maroktelefon kérni fogja a jelszó beírását. Jelszó "0 0 0 0".*
3. *Néha, amikor a Bluetooth külső készülék több Bluetooth készülékkel van kapcsolatban, a túl sok elraktározott adat miatt a maroktelefonon előre nem látható hibák jelentkezhetnek. Ebben az esetben, törölje ki a maroktelefonon tárolt felesleges Bluetooth készülékeket és újra indítsa el a párosítást.*
4. *Mivel a hordozható számítógépeknél nagyon sok Bluetooth verzió van, a csatlakoztatási módusok eltérőek lehetnek. Ha a hordozható számítógép az első használat során nem kapcsolható össze, akkor installálni kell a legújabb Bluetooth verziót. Aha továbbra sem tudja összekapcsolni és párosítani a laptopot, hívja fel a gyártó vevőszolgálatát, ahol a készüléket megvásárolta vagy lépjen kapcsolatba számítógépek javításában jártas szakemberrel.*
5. *Ha nem szeretne automatikus csatlakozást a maroktelefonja és az audio rendszer között, kézzel le kell választani a mobil készüléket és törölni a mobil készülék BT beállításainál a BT konnektiót. Ellenkező esetben, az Ön mobil készüléke mindig automatikusan csatlakozni fog az audio rendszerhez.*

BIZTONSÁG ÉS KARBANTARTÁS

- Helyezze stabil, egyenes felszínre készüléket, hogy ne billegjen.
- Ne tegye ki a készüléket túlzott nedvességnek, esőnek, pornak vagy hőforrástól és napfénytől származó túlzott hőnek.
- Ne takarja le a készüléket. A túlhevülést elkerülendő biztosítsa a megfelelő szellőztetést.
- Puha, száraz ruhával tisztítandó. Ne használjon alkoholos, ammónia, benzoltartalmú tisztítószerket vagy súrolószereket, mert ezek károsíthatják a készüléket.



A CD lejátszó karbantartása

- * A CD fájlovasó lencséjét sohasem szabad megérinteni!
- * A környezeti hőmérséklet hirtelen nagyfokú változása kondenzációt okozhat, amely negatív hatással lehet a lencse funkciójára. Ebben az esetben nem lesz lehetséges a CD lejátszása. Ne próbálja meg kézzel megtisztítani a lencsét, hanem helyezze a készüléket meleg helyiségbe, ahol a nedvesség ki fog párologni a lencséből.
- * Mindig csukja be a CD lejátszó ajtaját, hogy ne kerüljön bele por. A CD lejátszó tisztításához száraz, puha ruhát használjon.
- * A CD tisztításához használjon puha, sima ruhát és egyenes mozdulattal a közepétől a szélei felé haladva tudja megtisztítani.
- * Ne használjon olyan szert amely károsítja a CD-t. A CD-re ne ragasszon matricát és ne írjon rá.



HIBAEHÁRÍTÁS

Fontos, hogy hiba esetén mindig próbálja ki a felsorolt hibaelhárítási lehetőségeket mielőtt szervízbe vinné a készüléket. Ha a hiba a felsorolt javaslatok kipróbálása után is fennáll, forduljon a készülék eladójához vagy szervízhez.

FIGYELMEZTETÉS:

Semmilyen körülmények között ne próbálja meg egyedül megjavítani a készüléket, mivel az a garancia érvénytelenítéséhez vezet.

NincsHang / Nem Kapcsol Be

- **A hangerő nincs beállítva**
Állítsa be a hangerőt (VOLUME)
- **A tápkábel nincs bedugva**
Dugja be a kábelt a falba.
- **Ellenőrizze le, hogy a megfelelő üzemmód lett-e kiválasztva**
- Nyomja meg a **SOURCE** gombot a kívánt üzemmód kiválasztásához

- **A távirányító nem működik**
Az elemek lemerültek. Cserélje ki az elemeket

A készülék egyik gombnyomásra sem reagál- **Elektromos kiülés**

apcsolja ki a készüléket, majd csatlakoztassa újra néhány másodperc múlva

MŰSZAKI SPECIFIKÁCIÓK

| | |
|-------------------------------------|--|
| Tápegység | 110-240V/50/60Hz, 20W (MAX.) |
| Csatorna leválasztás | >40dB |
| Disztorzió | <0,7% |
| Dimenziók: készülék a hangfalakkal | Approx.415 mm(L)x200mm(W)x210mm(H) |
| Működési hőmérséklet | +5°C - +35°C |
| CD | |
| Frekvenciatartomány | 20Hz - 20kHz (+/-3dB) |
| Audio Jel/Susogás (S/N) | >80dB |
| VEVŐ | |
| Vételi öv | FM 87.5-108 MHz |
| Programhely | 20 |
| Bluetooth / BT hatósugár | 2402-2480 MHz, 0,91dBm, 8-10m range (Max) |
| BEMENETEK/KIMENETEK | |
| Audio kimenet (Analog Audio) | |
| Audio kimenet (Digital Audio) | 1.0 - 2.0V, R 10k Ohm |
| Tápegység | 0,5Vpp, R 75ohm |
| AUDIO ERŐSÍTŐ | |
| Kimeneti teljesítmény / Audio frek. | Max. 10 W (5W+5W) RMS, 40Hz-16kHz (+/-3dB) |
| Mély / Magas beállítás | -10db - +10dB |
| Jel/Susogás arány (S/N) | >80dB |

* Az üzemidő becsült adat, mértéke a készülék használatától függ.

Megfelelő hulladékkezelés (leselejtezett elektromos és elektronikus készülékek)



Ez a jelölés a terméken és / vagy az útmutatóban azt jelenti, hogy az elektromos készüléket nem szabad az élettartama végén a háztartási hulladékkal együtt kidobni.

A megfelelő hulladékkezelés érdekében vigye a készüléket a kijelölt gyűjtőpontok egyikére, ahol ingyen átveszik. Egyes országokban visszaviheti a termékét az eladóhoz egy hasonló értékű, új készülék vásárlása esetén. A termék felelősségteljes hulladékkezelésével értékes erőforrásokat takaríthatunk meg és megelőzhető a felelőtlen hulladékkezelésből fakadó egészség és környezetkárosítás. Érdeklődjön a helyi önkormányzati szerveknél az önhöz legközelebbi átvételi pontot illetően. A helytelen hulladékkezelés a helyi törvényektől függően megbírsághozható.

A termékben lévő telepek helyes leselejtezése

Vegye figyelembe a helyi jogszabályokat vagy lépjen kapcsolatba a helyi ügyfélszolgálattal a régi és használt telepek leselejtezésével kapcsolatos teendőkkkel illetően. Az ebben a termékben található telep nem kezelhető háztartási hulladékként. Mindig a használt elemeknek fenntartott gyűjtőhelyeken adja le használt akkumulátorait, melyek minden, elemeket áruló boltban megtalálhatóak.



EU Megfelelőségi Nyilatkozat

Ez a készülék megfelel a rádióberendezésekről szóló 2014/53/EU irányelv követelményeinek és egyéb vonatkozó előírásainak.

A hivatalos Megfelelőségi nyilatkozat az alábbi webhelyen olvasható:

www.msan.hr/dokumentacijaartikala



TISZTELT VÁSÁRLÓNK!

Köszönjük, hogy a VIVAX terméket választotta és reméljük, hogy hosszú időn keresztül elégedett lesz a vásárlásával.

Jelen Jótállási Jegy alapján a termékre a forgalmazó (importőr) és/vagy gyártó az itt meghatározott jótállási feltételekkel jótállást vállal az alább feltüntetett termékre, mely jótállásra vonatkozó igényét a termék vásárlója, amennyiben fogyasztónak tekintendő, közvetlenül a forgalmazónál illetve a gyártó által megbízott szervizhálózatban érvényesítheti.

KÉRJÜK, HOGY MIELŐTT ELKEZDENÉ HASZNÁLNI A KÉSZÜLÉKET, OLVASSA EL FIGYELMESEN A KÉSZÜLÉKHEZ MELLÉKELT HASZNÁLATI UTASÍTÁST!

JÓTÁLLÁSI JEGY

VIVAX

HU

TERMÉK MEGNEVEZÉSE:

TÍPUSA:

GYÁRI SZÁMA:

VÁSÁRLÁS IDŐPONTJA:

**A TERMÉK FOGYASZTÓI
ÁRA**

KERESKEDŐ BÉLYEGZŐJE:

| |
|--|
| |
| |
| |
| |
| |
| |

Jótállási feltételek

Fogyasztók (a szakmája, önálló foglalkozása vagy üzleti tevékenysége körén kívül eljáró természetes személy – Ptk. 8.1.§ 3. pont) és Forgalmazók vonatkozásában.

1. A kötelező jótállás joga alapja és időtartama

- 1.1 A Fogyasztó és Forgalmazó közötti szerződés keretében eladott új tartós fogyasztási cikkekre („Fogyasztási cikk”) Forgalmazót jótállási kötelezettség terheli, amelynek időtartama az egyes tartós fogyasztási cikkekre vonatkozó kötelező jótállásról szóló 151/2003. (IX. 22.) Korm. rendelet 2.§ (1) bekezdése alapján 10.000,- Ft-ot elérő, de 100.000,- Ft-ot meg nem haladó eladási ár esetén 1 év, 100.000,- Ft-ot meghaladó, de 250.000,- Ft-ot meg nem haladó eladási ár esetén 2 év, 250.000,- Ft eladási ár felett 3 év („Kötelező jótállás”) a Korm. rendelet 1. számú mellékletében felsorolt új fogyasztási cikkekre.
- 1.2 Ezen határidők elmulasztása jogvesztéssel jár.
- 1.3 A jótállási határidő a Fogyasztási cikk fogyasztó részére történő átadása, vagy ha az üzembe helyezést a Forgalmazó vagy annak megbízottja végzi, az üzembe helyezés napjával kezdődik.
- 1.4 Ha a Fogyasztó a Fogyasztási cikket az átadástól számított 6 hónapon túl helyezteti üzembe, a jótállás kezdő időpontja a Fogyasztási cikk átadásának napja.
- 1.5 A Fogyasztási cikk kijavítása esetén a jótállás időtartama meghosszabbodik a javításra átadás napjától azzal az idővel, amely alatt a Fogyasztó a Fogyasztási cikket rendeltetésszerűen nem használhatta.
- 1.6 A Kötelező jótállás Magyarország közigazgatási területére érvényes Forgalmazó vonatkozásában.

2. Vállalt jótállás

- 2.1 A Forgalmazó a Kötelező jótállás sávos, eladási árhoz kötött jótállási szabállyal szemben egységesen 2 év kötelező jótállást biztosító megoldást vállal jelen jótállási jeggyel megvásárolt Fogyasztási cikke, kivéve mobiltelefon tablet, okosóra termékeket, melyekre a jótállási idő 1 év. A következőkben a Vállalt jótállási időn belül a jótállás szabályai megegyeznek a kötelező jótállás szabályaival. A Vállalt jótállás Magyarország közigazgatási területére érvényes forgalmazó vonatkozásában

3. A jótállás jogosultja és kötelezettje

- 3.1. A jótállási kötelezettség teljesítése azt a vállalkozást terheli, amelyet a Fogyasztóval kötött szerződés a szerződés tárgyát képező szolgáltatás nyújtására kötelez, vagyis a Forgalmazót.
- 3.2. A jótállásból eredő jogokat a Fogyasztási cikk tulajdonosa érvényesítheti, feltéve, hogy fogyasztónak minősül.

4. A jótállásból eredő jogok érvényesítése

- 4.1. A Kötelező jótállásból eredő jogok a jótállási jeggyel érvényesíthetőek. A jótállási jegy Fogyasztó rendelkezésére bocsátásának elmaradása esetén a szerződés megkötését bizonyítottan kell tekinteni, ha az ellenérték megfizetését igazoló bizonylatot - az általános forgalmi adóról szóló törvény alapján kibocsátott számlát vagy nyugtát - a Fogyasztó bemutatja. Ebben az esetben a jótállásból eredő jogok az ellenérték megfizetését igazoló

bizonylattal érvényesíthetőek. Kérjük ellenőrizze, hogy az eladó vállalkozás a jótállási jegyet szabályosan töltötte-e ki, amelynek tartalmaznia kell: a vállalkozás nevét, címét; a Fogyasztási cikk azonosítására alkalmas megnevezését és típusát, gyártási számát; a gyártó nevét, címét, ha a gyártó nem azonos a vállalkozással; szerződés-kötés, a Fogyasztási cikk Fogyasztó részére történő átadásának vagy - a Forgalmazó vagy közreműködője általi üzembe helyezés időpontját; a Forgalmazó bélyegzőnyomatát és a képviseletében eljáró személy aláírását. A jótállási jegy Fogyasztó rendelkezésére bocsátásának elmaradása, annak szabálytalanság és/vagy hiányos kitöltése a Fogyasztó jogszabályból eredő, a Kötelező jótállásra vonatkozó jogait nem érinti.

- 4.2. A Vállalt jótállásból eredő jogok szabályosan kitöltött jótállási jeggyel és a számla vagy nyugta birtokában érvényesíthetőek.

5. A jótállási kötelezettség

- 5.1. A jótállási kötelezettség Forgalmazót a fentiekben meghatározottak szerinti módon, a jótállási időtartamon belül érvényesített igények esetén terheli. Ha a Forgalmazó kötelezettségének a Fogyasztó felhívására - megfelelő határidőben - nem tesz eleget, a jótállási igény a felhívásban tűzött határidő elteltétől számított három hónapon belül akkor is érvényesíthető bíróság előtt, ha a jótállási idő már eltelt. E határidő elmulasztása jogvesztéssel jár.
- 5.2. A kijavítás iránti igény a Fogyasztási cikket értékesítőnél, a vásárlás helyén, a Forgalmazó vagy kézhelyén, bármely telephelyén, fióktelepén, és a jelen jótállási jegyen feltüntetett javítószolgálatánál, szakszervizénél érvényesíthető.
- 5.3. Felhívjuk figyelmét, hogy a hiba felfedezése után késedelem nélkül köteles a hibát a Forgalmazóval közölni. A hiba felfedezésétől számított két hónapon belül közölt hibát késedelem nélkül közölnie kell tekinteni. A közlés késedelméből eredő kárért a Fogyasztó felelős.
- 5.4. A jótállásból eredő jogokat a dolog tulajdonjogának átruházása esetén az új tulajdonos érvényesítheti a Forgalmazóval szemben.

6. Az Ön jótálláson, szavatosságon alapuló jogai

- 6.1. A Fogyasztó jótállási-, szavatossági igénye alapján jogosult választása szerint:
 - a) kijavítást vagy kicserélést igényelni, kivéve, ha a választott jótállási-, szavatossági jog teljesítése lehetetlen, vagy ha az a Forgalmazónak - másik jótállási-, szavatossági igény teljesítésével összehasonlítva - aránytalan többletköltséget eredményezne, figyelembe véve a Fogyasztási cikk hibátlan állapotban képviselt értékét, a szerződésszegés súlyát és a jótállási-, szavatossági jog teljesítésével a Fogyasztóknak okozott érdeksérelmet; vagy
 - b) az ellenszolgáltatás arányos leszállítást igényelheti, vagy a hibát a Forgalmazó költségére maga kijavíthatja vagy mással kijavíttathatja, vagy a szerződéstől elállhat, ha a Forgalmazó a kijavítást vagy a kicserélést nem vállalta, e kötelezettségének az alábbiak szerinti feltételekkel nem tud eleget tenni, vagy ha a Fogyasztónak a kijavításhoz vagy kicseréléshöz fűződő érdeke megszűnt.
- 6.2. Felhívjuk szíves figyelmét, hogy jelentéktelen hiba miatt elállásnak nincs helye.
- 6.3. Tájékoztatjuk Önt, hogy jogosult a választott jótállási-, szavatossági jogáról másra áttérni, azonban az áttéréssel okozott költséget köteles a Forgalmazónak megfizetni, kivéve, ha az áttérésre a Forgalmazó adott okot, vagy az áttérés egyébként indokolt volt.
- 6.4. Tájékoztatjuk Önt, hogy ha a Fogyasztási cikk meghibásodása miatt a vásárlástól (üzembe helyezettől) számított három munkanapon belül érvényesít csereigényt, a Forgalmazó nem hivatkozhat a Ptk. 6:159. § (2) bekezdés a) pontja értelmében aránytalan többletköltségre, hanem köteles a Fogyasztási cikket kicserélni, feltéve, hogy a meghibásodás a rendeltetésszerű használatot akadályozza.

7. A Forgalmazó jótálláson alapuló kötelezettségei

- 7.1. A Fogyasztó által bejelentett kijavítás iránti igényről jegyzőkönyvet kell felvenni, amelyben rögzíteni szükséges a Fogyasztó nevét, címét; nyilatkozatát arról, hogy hozzájárul a jegyzőkönyvben rögzített adatainak a GDPR rendelkezésekben meghatározottak szerinti kezeléséhez; a Fogyasztási cikk pontos megnevezését, vételárát; az értékesítés, üzembe helyezés időpontját; a hiba bejelentésének időpontját; a hiba leírását; jótállási igénye alapján a Fogyasztó által érvényesíteni kívánt jogot; a jótállási igény rendezésének módját vagy az igény elutasításának indokát, illetve azt az időpontot, amikor a Fogyasztó a kijavított Fogyasztási cikket átveheti. Ha a Forgalmazó jótállási kötelezettségének a Fogyasztó által érvényesíteni kívánt jogtól eltérő módon tesz eleget, ennek indokát. A jegyzőkönyv tartalmazza, hogy a Fogyasztó jogvita esetén a megyei (fővárosi) kereskedelmi és iparkamarák mellett működő békéltető testület eljárását is kezdeményezheti. A jegyzőkönyv másolatát haladéktalanul, igazolható módon a Fogyasztó rendelkezésére kell bocsátani.
Ha a Forgalmazó vagy a Fogyasztási cikk eladója a Fogyasztó jótállási igényének teljesíthetőségéről annak bejelentésekor nem tud nyilatkozni, álláspontjáról öt munkanapon belül, igazolható módon köteles értesíteni a Fogyasztót.
Felhívjuk szíves figyelmét, hogy a jótállási igény bejelentése nem minősül a fogyasztóvédelemlről szóló törvény szerinti panasznak.
- 7.2. A Forgalmazónak törekednie kell arra, hogy a kijavítást vagy kicserélést legfeljebb tizenöt napon belül elvégezze. Ha a kijavítás vagy kicserélés a tizenöt napot meghaladja, a Fogyasztót köteles Forgalmazó értesíteni elektronikus – vagy más, átvétel igazolására alkalmas úton a kijavítás vagy csere várható időtartamáról.

- 7.3 A kijavítás során a Fogyasztási cikkbe csak új alkatrész kerülhet beépítésre.
- 7.4 A kicserélés iránti igény teljesítésekor a Fogyasztási cikk eladója, vagy a Forgalmazó a jótállási jegyen köteles feltüntetni a kicserélés tényét és időpontját.
- 7.5 Ha a kötelező jótállási időtartam alatt a Fogyasztási cikk első javítása során megállapítást nyer, hogy az nem javítható, Forgalmazó köteles azt 8 napon belül kicserélni – kivéve ha a Fogyasztó eltérően rendelkezik. Ha erre nincs lehetőség, köteles a bemutatott bizonylaton feltüntetett vételárat 8 napon belül visszatéríteni a Fogyasztónak.
- 7.6 Ha a kötelező jótállási időtartam alatt a Fogyasztási cikk háromszori kijavítását követően újra meghibásodik, a 151/2003. (IX. 22.) Korm. rendelet 5.§ (6) bekezdésébe foglalt jogkövetkezmények alkalmazandók.
- 7.7 Ha a Fogyasztási cikk kijavítására az igény közlésétől számított 30. napig nem kerül sor, a 151/2003. (IX. 22.) Korm. rendelet 5.§ (7) bekezdésébe foglalt jogkövetkezmények alkalmazandók.
A 7.5., 7.6. és 7.7 pontokban foglalt rendelkezések nem vonatkoznak többek között az elektromos rollerre és quadra.
- 7.8 Felhívjuk szíves figyelmét, hogy a rögzített bekötésű, illetve a 10 kg-nál súlyosabb, vagy tömegközlekedési eszközön kézi csomagként nem szállítható Fogyasztási cikket az üzemeltetés helyén köteles a Forgalmazónak javítania. Ha a kijavítás az üzemeltetés helyén nem végezhető el, az el- és visszaszállításról a Forgalmazó köteles gondoskodni azzal, hogy a Fogyasztási cikk le- és visszaszerelése a Fogyasztó feladata. A Forgalmazó köteles Önnel egyeztetni az Ön által megadott elérhetőségek egyikén a helyszíni javítás, illetve el- és visszaszállítás időpontjáról.
- 7.9 A jótállási kötelezettség teljesítésével kapcsolatos költségek a Forgalmazót terhelik.

8. A jótállással kapcsolatos egyéb rendelkezések

- 8.1 A jótállási igényt a Fogyasztási cikk minden olyan hibája miatt határidőben érvényesítettnek kell tekinteni, amely a megjelölt hibát előidézte. Ha a Fogyasztó a jótállási igényét a Fogyasztási cikk - a megjelölt hiba szempontjából - elkülönítható része tekintetében érvényesíti, az igény a Fogyasztási cikk egyéb részeire nem minősül érvényesítettnek.
- 8.2 A jótállási igény teljesítése során a Fogyasztási cikkben tárolt adatok és információk megrongálódhatnak, megsemmisülhetnek vagy elveszhetnek. Az ilyen megrongálódásért, megsemmisülésért vagy elveszésért, valamint az ebből eredő kárért a Forgalmazó a felelősségét kizárja. Ezért felhívjuk szíves figyelmét, hogy a Fogyasztási cikken tárolt adatállomány, a beállítások mentésére, megőrzésére fordítson figyelmet.
- 8.3 A jótállás körébe nem tartozik a Fogyasztási cikk üzembe helyezése, beállítása.
- 8.4 A Fogyasztási cikk nem megfelelő módon, vagy hosszabb ideig történő tárolása annak üzembe helyezése nélkül a műszaki állapotának romlását idézheti elő.

9. A Forgalmazó jótállási kötelezettségének korlátozása, kizárása

- 9.1 Kérjük, hogy ügyeljen a Fogyasztási cikkhez csatolt használati útmutatóban foglaltak maradéktalan betartására. A Forgalmazó mentesül a jótállási kötelezettség alól, ha bizonyítja, hogy a hiba oka a nem rendeltetésszerű használat, mechanikai sérülés (leejtés, leesés), szakszerűtlen kezelés, nem megfelelő összeszerelés, átalakítás, helytelen tárolás, nem megfelelő feszültség használata, beázás, elemi csapás vagy az értékesítés utáni bármilyen külső behatás eredménye, továbbá ha a Fogyasztási cikket nem a jelen jótállási jegyen kijelölt javítószolgálatnál, szervizben javították.
- 9.2 Amennyiben a Fogyasztási cikken ennek igazolására szolgáló záró matrica (plomba) található, kérjük azt ne sértse meg, ne távolítsa el. Mielőtt olyan feliratot, vagy matricát szeretne eltávolítani a Fogyasztási cikkről, amelyet a kezelési útmutató nem jelez, kérjük konzultáljon velünk. A Fogyasztási cikk nem megfelelő tisztításából adódó meghibásodás a jótállás kizárását eredményezheti. Mivel a karbantartási munkák elvégzése, illetve elvégzetése a Fogyasztó feladatát képezi, ha a Fogyasztási cikk meghibásodására e karbantartási kötelezettség elmulasztása is közrehatott, a közrehatása arányában a fogyasztó köteles viselni a javítás költségei arányosrészét.
- 9.3 Az akkumulátor helytelen kezelése ahhoz vezethet, hogy a törvényes jótállási idő lejáratánál hamarabb is tönkrement. Az akkumulátor nem gyári töltővel való töltése, valamint nem rendeltetésszerű használata a jótállás kizárását eredményezheti.
- 9.4 Az esőben történő használat, mosás, vagy egyéb okból történt beázás miatt keletkezett károsodásra a jótállás nem terjed ki.
- 9.5 A jótállás nem vonatkozik a fogyó-kopó alkatrészek (pl. akkumulátor kapacitás, gumiabroncsok, védő-, takaróanyagok) rendeltetés nélküli használatára, mindez azonban nem érinti a fogyó-kopó alkatrészeknek a polgári jog fogalomhasználatára szerinti hibája esetén fennálló jótállási kötelezettséget. A termék mechanikus sérülésére visszavezethető hibára a jótállás nem terjed ki.
- 9.6 A 10.000,- Ft eladási ár feletti közlekedési eszközök, így különösen, de nem kizárólagosan elektromos roller, elektromos kisautó esetében a Fogyasztási cikk maximális teherbírása összesen 100 kg. A túlerhelésből eredő károokra a jótállás nem vonatkozik.
- 9.7 A jelen főpontban meghatározott jótállás kizárása többek között érvényes a porszívók szűrői rendszeres tisztításának és karbantartásának elmaradása miatt bekövetkező meghibásodásokra. Különösen fontos, hogy a használati útmutatóban foglaltakat tartsa be.
- 9.8 Az LCD és a LED kijelzőkkel ellátott Fogyasztási cikkeken a működésükből eredendően hibás képpontok keletkezhetnek. A készülék nem tekinthető pixelhibásnak TV-k esetében, amennyiben a kijelzőn a hibás, nem működő képpontok száma 8 darabot nem haladja meg, és ezen belül a hibás, állandóan világosan égő képpontok száma a 2

darabot nem haladja meg, valamint két világos hibás képpont távolsága legalább 10 mm, és két állandóan sötétben maradó hibás képpont távolsága legalább 10 mm. Minden más termék esetében max. 2 képpont (pixel) színelterése, vagy 1 képpont nem megfelelő működése (megjelenítési szintől független állandó világítás vagy (kiégés) miatt. A mindenkori magyar és nemzetközi szabványoknak megfelelő, a specifikáción belüli képpont-hibákért nem áll fenn jótállási kötelezettsége Forgalmazónak.

Vonatkozó jogszabályok:

- a Polgári Törvénykönyvről szóló 2013. évi V. törvény
- az egyes tartós fogyasztási cikkekre vonatkozó kötelező jótállásról szóló 151/2003. (IX. 22.) Korm. rendelet
- a fogyasztó és vállalkozás közötti szerződés keretében eladott dolgokra vonatkozó szavatossági és jótállási igények intézésének eljárási szabályairól szóló 19/2014. (IV. 29.) NGM rendelet (18/2020. (VI.12.) ITM rendelet)
- a fogyasztási cikkek adásvételének és a kapcsolódó jótállásnak egyes vonatkozásairól szóló, 1999. május 25- i [1999/44/EK európai parlamenti és tanácsi irányelv](#)

A termékekre vonatkozó megfelelési nyilatkozatot és az eredeti Megfelelési Nyilatkozat másolatát (EU Declaration of Conformity) egyszerűen letöltheti a a gyártó weboldaláról: <http://doc.msan.hr/dokumentacijartikala/>

Gyártó: M SAN grupa d.o.o. Buzinski prilaz 10, 10010 Zagreb, Horvátország.

Tel: +385 1 3654961 , E-mail: helpdesk@msan.hr Web: www.msan.hr

Márkaszervíz:

TOOLTECHNIC KFT

**Vaskapu utca 10-14,
1097 Budapest.**

Tel: +361/ 330-4465

E-mail: ugyfelszolgalat@tooltechnic.net

Web: <http://tooltechnic.net/>

Megyei (fővárosi) kereskedelmi és iparkamarák mellett működő békéltető testület elérhetősége:

<https://www.bekeltetes.hu/>

| | | |
|---------------------------|--|--|
| JAVÍTÁSRA FELVÉVE: | | |
| JAVÍTÁS ELKÉSZÜLT: | | |
| JAVÍTÁSRA FELVÉVE: | | |
| JAVÍTÁS ELKÉSZÜLT: | | |
| JAVÍTÁSRA FELVÉVE: | | |
| JAVÍTÁS ELKÉSZÜLT: | | |

| Jótállási napló | 1 | 2 | 3 |
|------------------------|----------|----------|----------|
| Bejelentés időpontja | | | |
| Visszaadási időpontja | | | |
| Bejelentett hiba | | | |
| Javítás módja | | | |
| Jótállás új határideje | | | |
| Munkalapszám | | | |

Kicserélés esetén töltendő ki!

Kicserélés történt, amelynek időpontja:



VIVAX

www.VIVAX.com