

VIVAX

Simply good.

HBS-400WG
HBS-500X

CZ

Návod k použití

Záruční list / Servisní místa



RoHS

RUČNÍ MIXÉR

HBS-400WG

HBS-500X



Je důležité, abyste si před začátkem používání spotřebiče přečetli celý tento návod a uložili jej na bezpečné místo pro budoucí použití.

**POZORNĚ SI PŘEČTĚTE TENTO NÁVOD A
USCHOVEJTE SI JEJ NA VÁM DOBŘE ZNÁMÉ MÍSTO,
ABYSTE JEJ MOHLI V BUDOUCNU POUŽÍT!**

Bezpečnostní pokyny a upozornění:

1. Při prvním uvedení do provozu je vhodné si před použitím pozorně přečíst návod a řádně jej uschovat pro budoucí použití.
2. Před první operací se ujistěte, že napájení je 220-240V~50/60Hz.
3. Při čištění neponořujte horní skříň jednotky (motor) do vody ani ji nestříkejte vodou. Kryt motoru čistěte vlhkým měkkým hadříkem.
4. Neskladujte ani nepoužívejte stroj v blízkosti míst s vysokou teplotou.
5. Tento spotřebič může používat osoba se sníženými fyzickými, smyslovými nebo mentálními schopnostmi nebo nedostatkem zkušeností a znalostí, pokud jim byl poskytnut dohled nebo byly poučeny o používání spotřebiče bezpečným způsobem, pokud rozumí souvisejícím nebezpečím.
6. Tento spotřebič nesmí používat děti. Udržujte spotřebič a jeho kabel mimo dosah dětí.
7. Děti si nesmí se spotřebičem hrát.
8. Nedovolte dětem používat mixér bez dozoru.
9. Čištění a užitelskou údržbu nesmějí provádět děti bez dozoru
10. Pokud je poškozen napájecí kabel, skříň nebo jakákoli jiná část, zařízení nepoužívejte. Kontaktujte prosím svého

prodejce nebo servis.

11. Vždy odpojte zařízení od napájení, pokud je ponecháno bez dozoru a před montáží, demontáží nebo čištěním.
12. Pokud je napájecí kabel poškozen, musí jej vyměnit výrobce nebo jeho servisní zástupce nebo podobně kvalifikovaná osoba, aby se předešlo nebezpečí
13. Před výměnou příslušenství nebo přiblížením se k dílům, které se při používání pohybují, vypněte spotřebič a odpojte jej od napájení.
14. V případě neobvyklých zvuků, zápachu, kouře nebo jiných poruch během používání zařízení vypněte a odpojte napájení. Pro opravu kontaktujte autorizované servisní středisko. Nikdy se nepokoušejte stroj opravit. Uvnitř stroje nejsou díly a sestavy určené k seřizování uživateli.
15. Buďte opatrní při manipulaci s ostrými čepelemi, vyprazdňování mísy a při čištění.
16. Tento spotřebič je určen pouze pro použití v domácnosti nebo pro podobné účely.
17. Používejte pouze příslušenství dodané se zařízením nebo doporučené výrobcem.
18. Zabraňte kontaktu rotujících částí s tvrdými předměty, nádobami nebo nádobím.
19. Nepoužívejte zařízení k účelům, které nejsou popsány v tomto návodu. Zařízení by mělo být používáno pouze pro míchání a mletí měkkých potravin.

UPOZORNĚNÍ

20. Vždy vypněte spotřebič a odpojte jej ze sítě před výměnou příslušenství, nebo pokud se musíte dotýkat částí, které se

během provozu spotřebiče pohybují.

21. Nedotýkejte se ostří a nožů, protože jsou velmi ostré! Pokud se nože zablokují nebo dojde k jakémukoli jinému přerušení provozu, vždy nejprve odpojte spotřebič ze sítě a teprve poté odstraňte všechny překážky, které zablokovaly ostří.
22. Nepřetěžujte spotřebič ponořováním do příliš velkého množství potravin. Nepoužívejte spotřebič déle než 30 vteřin bez přerušení. Poté jej před opětovným použitím nechte zcela vychladnout.
23. Tento spotřebič je vybaven dvoupólovou zástrčkou na střídavý proud. Spotřebič je vybaven dvojitou izolací (Třída ochrany II), a není tedy potřebné dodatečné uzemnění.



Hlavní části



F

F Skříň motoru



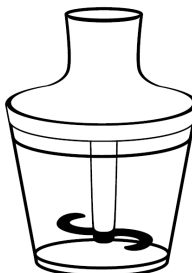
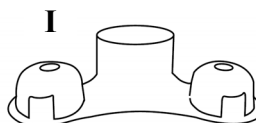
G

G Mixovací tyčinka



H

H Metla



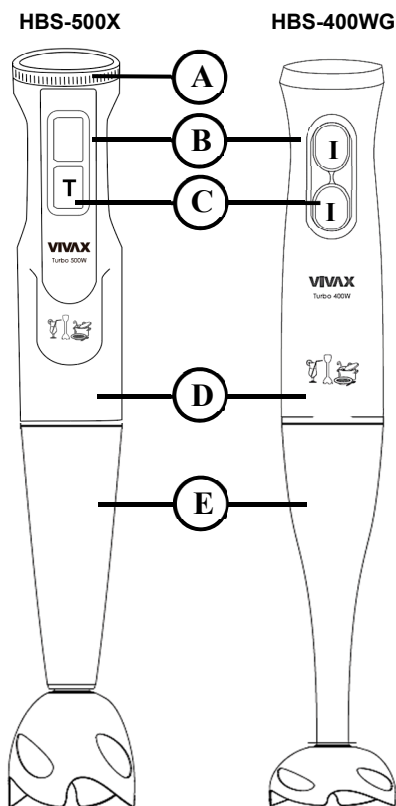
J

I Držák příslušenství

J Mini Chopper

Děkujeme Vám za zakoupení tyčového mixéru Vivax a přejeme Vám příjemné používání!

Části spotřebiče



- A Tlačítko s proměnnou rychlostí
- B Tlačítko rychlosti
- C Tlačítko Turbo / Tlačítko vyšší rychlosti
- D Skříň motoru
- E Odnímatelná mixovací tyč

Specifications:

| | | | |
|----------|--------------------|-------------------------------|------------------|
| Model | HBS-400 / HBS-500X | Rychlost rotace | $\cong 15000R/M$ |
| Napájení | 220V~240V | Izolace | |
| Kmitočet | 50Hz | Doba provozu bez přerušení | $\cong 30$ sec |
| Příkon | 400W / 500W | Doba přerušení mezi mixováním | $\cong 1$ min |

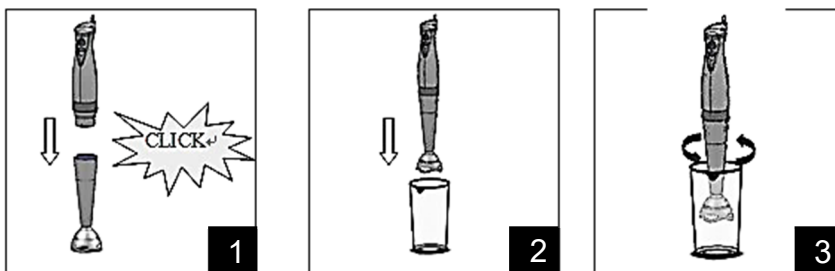
Uvedení do provozu

Pečlivě omyjte všechny části, které přicházejí do kontaktu s potravinami před samotným použitím spotřebiče.

- Horké potraviny je třeba nejdříve ochladit minimálně na 60°C před začátkem rozmělnění a mixování.
- Větší kusy potravin před rozmělněním a mixováním nakrájejte na menší kousky o velikosti 2 cm.
- Motorovou část odložte na rovný povrch

Používání spotřebiče

Ruční mixér



Tyčový mixér je určený k:

- Mixování a rozmělnění tekutin jako jsou mléčné výrobky, omáčky, ovocné šťávy, polévky, míchané nápoje a shaky.
- Mixování a rozmělnění měkkých ingrediencí
- Přípravě kaší z vařených potravin, např. dětské výživy

Šlehač je určen pro:

- Šlehací metla je určena ke šlehání smetany, šlehání vaječných bílků, dezertů atd.

1. Připojte odnímatelný nástavec k motorové části (obrázek 1).
2. Potraviny vložte do nádoby.
3. Zcela ponořte mixér do potravin (obrázek 2).
4. Spotřebič zapněte stisknutím tlačítka pro normální nebo turbo mixování/rozmělnění (obrázek 3).
5. Se spotřebičem lehce pohybujte krouživým pohybem nahoru dolů, abyste všechny ingredience dobře promíchali a rozmělnili.

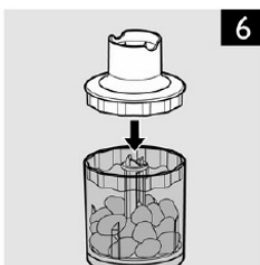
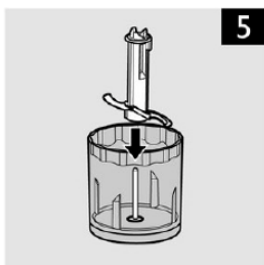
Pozor:

Nože jsou velmi ostré! Buďte velmi opatrní při manipulaci s ostřím!

Nikdy nepoužívejte spotřebič nepřetržitě déle než 30 vteřin. Mezi dvěma mixováními udělejte pauzu nejméně 1 min nebo více, aby spotřebič vychladl.

Míchání množství a doba přípravy

| jádro | Množství směsi | Time |
|---------------------------------|----------------|-----------|
| Frpotraviny a zelenina | 50-100 g | 25 sekund |
| Dětská výživa, polévky a omáčky | 50-200 ml | 25 sekund |
| Těsta | 50-250 ml | 25 sekund |
| Koktejly a míchané nápoje | 50-500 ml | 25 sekund |

Vrtulník**Sekáček je určen pro:**

- Krájení surovin, jako jsou ořechy, maso, cibule, tvrdý sýr, vařená vejce, česnek, bylinky, suchý chléb atd.

Pozor:

Čepele jsou velmi ostré! Při manipulaci s čepelí proto buďte velmi opatrní. Buďte obzvláště opatrní při vyjímání čepele z mísy sekáčku, při vyprazdňování mísy sekáčku a při čištění.

| jádro | Množství směsi | Time |
|----------------|-----------------------|-------------|
| Vařená vejce | 2 vejce | 4 sec |
| Cibule | 200 g | 5 sec. |
| Rybí maso | 300 g | 30 sec |
| Byliny | 30 g | 10 sec. |
| parmazán | 200 g | 20 sec |
| Hořká čokoláda | 100 g | 20 sec. |
| Mandle | 200 g | 30 sec |
| Suchý chléb | 80 g | 30 sec. |

Údržba

Čištění

- Neponořujte motorovou část spotřebiče do vody!
- Před čištěním odpojte spotřebič ze sítě tak, že odpojíte síťovou vidlici ze zásuvky
- Rozeberte části spotřebiče
- Neponořujte motorovou část do vody.
- Plášť otřete navlhčeným měkkým hadříkem
- Odnímatelný nástavec můžete mýt v myčce nebo v teplé vodě se saponátem.
- Spotřebič osušte a uložte na chladné a temné místo

Uložení spotřebiče

1. Po použití vypněte spotřebič a odpojte síťovou vidlici ze síťové zásuvky.
2. Očistěte všechny části spotřebiče (motorovou část vlhkým hadříkem, spodní nástavec omyjte ve vodě se saponátem a opláchněte pod tekoucí vodou).
3. Dobře osušte všechny části a sestavte spotřebič.
4. Uložte spotřebič na suché a temné místo. Uchovávejte spotřebič mimo dosah dětí, abyste zabránili tomu, že si děti budou hrát se spotřebičem.

Likvidace elektrických a elektronických zařízení



Výrobky označené tímto symbolem patří do skupiny elektrických a elektronických zařízení (EE výrobky) a nesmějí se odkládat společně se směsným domácím nebo rozměrným odpadem.

Správným postupem, likvidací a recyklací výrobku, zabráníte potenciálním negativním následkům na lidské zdraví a životní prostředí, ke kterým může dojít při neadekvátní likvidaci nebo odložení tohoto výrobku. Abyste získali více informací o recyklaci a likvidaci tohoto výrobku, kontaktujte prosím váš místní úřad pro likvidaci nebezpečného odpadu nebo obchod, kde jste zakoupili výrobek.

EU prohlášení o shodě

Tento spotřebič je vyroben v souladu s platnými Evropskými normami a je v souladu se všemi platnými směrnicemi a vyhláškami.



EU prohlášení o shodě si můžete stáhnout na následujícím odkazu:
www.msan.hr/dokumentacijaartikala

ZÁRUČNÍ LIST

VIVAX

CZ**MODEL SPOTŘEBIČE****SÉRIOVÉ ČÍSLO****DATUM PRODEJE****ČÍSLO ÚČTU PRODÁVAJÍCÍHO****PODPIS A RAZÍTKO
PRODÁVAJÍCÍHO**

| |
|--|
| |
| |
| |
| |
| |

VÁŽENÍ ZÁKAZNÍCI!

Děkujeme Vám, že jste si zakoupili spotřebič Vivax, a doufáme, že budete se svým výběrem spokojeni. Pokud bude v záruční lhůtě potřebná oprava výrobku, prosíme Vás, abyste se poradili s autorizovaným prodávajícím, který Vám výrobek prodal, nebo nás kontaktujte na níže uvedených tel. číslech a adrese. **PŘED POUŽITÍM VÝROBKU SI PROSÍM PEČLIVĚ PŘEČTĚTE POKYNY PŘILOŽENÉ K VÝROBKU!**

1. Touto zárukou M SAN Grupa jako poskytovatel záruky v Česká republice zaručuje bezplatnou opravu výrobku v souladu s platnými předpisy a v souladu s podmínkami uvedenými v tomto záručním listu.
Touto zárukou zaručujeme, že předmět této záruky bude fungovat bez závad zapříčiněných eventuální chybou při výrobě, nebo vadou materiálu. Všechny závady, které eventuálně vzniknou, budou v záruční lhůtě zdarma odstraněny v autorizovaném servisu.
2. **ZÁRUČNÍ PODMÍNKY** Záruční lhůta začíná plynout ode dne zakoupení výrobku a trvá **24 měsíců**.
3. V případě vady výrobku, který je předmětem této záruky, zaručujeme, že tento výrobek opravíme v co možná nejkratší lhůtě a to nejpozději do 30 dnů. Pokud výrobek nebude možné opravit nebo nebude opraven do 30 dnů, bude vyměněn za nový. Záruka bude prodloužena o dobu trvání opravy.
4. Záruka se uznává pouze s předloženým prodejním dokladem a tímto záručním listem, který musí být řádně vyplněný a musí tedy obsahovat datum prodeje, razítko a podpis prodávajícího.
5. **ZÁRUKA NEZAHRNUJE**
6. Pravidelnou kontrolu, údržbu a výměnu součástí, které se opotřebávají běžným používáním, úpravy nebo změny s cílem vylepšení výrobku, které nejsou popsány v technických pokynech k používání, pokud k těmto úpravám není předložen souhlas M SAN Grupa d.o.o.
7. **Záruka se nevztahuje na následující případy:**
Pokud kupující nepředloží prodejní doklad.
Pokud kupující nedodržel pokyny k používání výrobku.
Pokud byl výrobek otevírán, upravován nebo opravován neoprávněnou osobou.
Pokud závady na výrobku vznikly působením vyšší moci, jako jsou: úder blesku, přepětí v elektrické síti, živelní pohromy a podobně. Pokud závady vznikly poškozením v důsledku používání spotřebiče v rozporu s pokyny nebo nesprávnou dopravou. Pokud závada nastala chybou v systému, ke kterému je přístroj připojen.
Práva stanovená výrobcem v této záruce nemění zákonná spotřebitelská práva platící České republice.
8. Prohlášení o shodě a kopii originálního Prohlášení o shodě (EC Declaration of Conformity) můžete převzít na naší internetové stránce www.msan.hr/dokumentacijaartikala

Název firmy poskytovatele záruky: M SAN GRUPA d.o.o., Dugoselska ulica 5, 10372 Rugvica, Croatia

Tel: +385 1 3654-961, Fax: +385 1 365 4982

e-mail: info@mrservis.hr, prodaja@mrservis.hr, <http://www.vivax.com>

**DATUM PŘIJETÍ
SPOTŘEBIČE K OPRAVĚ****DATUM OPRAVY**

| | |
|--|--|
| | |
| | |

**DATUM PŘIJETÍ
SPOTŘEBIČE K OPRAVĚ****DATUM OPRAVY**

| | |
|--|--|
| | |
| | |

**DATUM PŘIJETÍ
SPOTŘEBIČE K OPRAVĚ****DATUM OPRAVY**

| | |
|--|--|
| | |
| | |

Malé domácí spotřebiče, Bílé zboží, Smartphone a tablet, TV a audio

| Město | Servis | Adresa | Telefon / E-mail |
|---------------------------------|------------|--|---|
| Bystřice nad Pernštejnem | RMA s.r.o. | K Ochozí 761 Bystřice nad Pernštejnem | +420 603 573 561 objednavky@RMAsluzby.cz |

Malé domácí spotřebiče, Bílé zboží

| Město | Servis | Adresa | Telefon / E-mail |
|-------------------|---------------------|-------------------------|---------------------------------------|
| Český Brod | Repairsys CZ s.r.o. | Český Brod 1352, 282 01 | +420 277 271 261 info@repairsys.eu |

Obraťte se na centrální servis. Budou přijata na nejbližší místní služby ve vaší oblasti.



VIVAX