

VIVAX

Simply good.

CDR-0816SHP

CZ

Návod na použitie

Záručná listina / Zoznam servisov



RoHS

OBSAH

BEZPEČNOSTNÍ POKYNY

- Bezpečnostní pokyny 2

INSTALACE

- Popis produktu 8
- Instalace 8

OBSLUHA

- Rychlé Spuštění 11
- Před každým sušením 11
- Ovládací Panel 14
- Iné Funkce 15
- Tabulka Programov Šušení 18

ÚDRŽBA

- Čištění a péče 20
- Řešení problémů 22
- Technické Specifikace 23
- Likvidace elektrických a elektronických zařízení
- Vyhlášení o zhodě EÚ 24
- Katalogové listy Konec manuálu



VAROVÁNÍ: Než začnete spotřebič používat, přečtěte si pozorně návod k použití! Návod k obsluze mějte po ruce pro pozdější použití.

Při prodeji nebo předání spotřebiče zajistěte, aby nový majitel vždy obdržel tento návod k obsluze.

Bezpečnostní pokyny



Varování!

- **Abyste zabránili jakýmkoliv škodám na vašem nebo jiném majetku nebo životě, musíte dodržovat bezpečnostní pokyny.**

- Tento výrobek patří do kategorie elektrických spotřebičů a je určen pouze k sušení textilií, které byly v domácnosti umyté vodou. Během provozu dávejte pozor na bezpečnost přívodu energie!
- Musí se používat zdroj energie se spolehlivým uzemněním. Jeho uzemňovací vodič musí být uzemněn a nesmí být spojen s veřejnými sítěmi energií, jako jsou městské vodovodní nebo plynové potrubí atd. Zemní vodič a nulový vodič musí rozlišovat a nesmějí být navzájem spojeny.
- Napájecí kabel musí splňovat normu IEC a musí být schopen odolat proudu nad 16A. Pokud jakékoli domácí zařízení nesplňuje výše uvedené požadavky, v zájmu zajištění bezpečnosti vás vaší rodiny, proveďte okamžitou opravu.
- Nevkládejte větší várku, jak je doporučeno. Dodržujte maximální objem zařízení. Viz příslušnou kapitolu v uživatelské příručce.
- Pokud se na čištění použili průmyslové chemikálie, tato bubnová sušička nesmí být použita.
- V sušičce neusušte předměty, které nebyly vyprané.
- Předměty, které byly znečištěny látkami, jako je kuchyňský olej, aceton, alkohol, benzín, petrolej, odstraňovače skvrn, terpentýn, vosky a odstraňovače vosků, by se měli před sušením v bubnové sušičce umýt v horké vodě s dodatečným množstvím čisticího prostředku.

- V bubnové sušičce by neměly být sušené předměty jako je pěnová guma (latexová pěna), sprchové čepice, nepromokavé textilie, pryžové výrobky a oděvy z nich, nebo polštáře vybavené pěnovými gumovými vložkami.
- Aviváže na textilie nebo podobné výrobky by se měly používat podle pokynů na daných prostředcích.
- Poslední část cyklu bubnové sušičky nastane bez zahřívání (cyklus ochlazování), aby se zajistilo, že všechny zpracovávané věci zůstanou při teplotě, která zajistí, že se nepoškodí.
- Lapač prachu a vláken se musí často čistit.
- Vlákna se nesmí shromažďovat kolem bubnu sušičky.
- Musí být zajištěno dostatečné větrání, aby se zabránilo zpětnému toku plynů do místnosti ze spalování jiných paliv, včetně otevřeného ohně.
- Odpadní vzduch se nesmí vypouštět do výstupu pro odpadní kouřové směsi, který se používá k odsávání spalin ze spalovacího zařízení. Spotřebiče s větracími otvory v základně, pokyny, že koberec nesmí překážet otvorům
- Spotřebič se nesmí instalovat za zamykatelné dveře, posuvné dveře nebo dveře se závěsem na protilehlé straně k bubnové sušičce. Tímto způsobem je omezeno úplné otevření dveří bubnové sušičky.
- Výrobky poskvrněné olejem se mohou samovolně vznítit, zvláště pokud jsou vystaveny zdrojem tepla, například v bubnové sušičce. Tyto předměty se zahřívají a způsobují oxidační reakci oleje. Oxidace vytváří teplo. Pokud teplo nemůže uniknout, položky ve spotřebiči mohou dosáhnout dostatečně vysokou teplotu na to, aby se vznítily.
- Hromadění, stohování nebo skladování věcí zašpiněných od olejů může zabránit úniku tepla, a tím představovat nebezpečí požáru.
- Pokud je to nezbytné, aby látky, které obsahují rostlinný nebo kuchyňský olej, nebo byly kontaminovány výrobky

pro péči o vlasy, byly vloženy do bubnové sušičky, měli by se nejprve umýt v horké vodě s dodatečným přídatkem čisticího prostředku - to sníží, ale nevyloučí nebezpečí.

- Během normálního používání nebo údržby by se spotřebič neměl převracet.
- Odstraňte všechny předměty, jako jsou zapalovače a zápalky, z kapes.
- Tento spotřebič mohou používat děti ve věku od 8 let a více a osoby se sníženými fyzickými, smyslovými nebo mentálními schopnostmi nebo nedostatkem zkušeností a znalostí, pokud byly pod dozorem nebo instruovány ve věci používání spotřebiče bezpečným způsobem a porozuměli nebezpečím, které spotřebič vyvolává.
- Děti si se spotřebičem nesmějí hrát.
- Čištění a údržbu uživatele nesmí provádět děti bez dozoru.
- Spotřebič není určen pro používání osobami (včetně dětí) se sníženými fyzickými, smyslovými nebo mentálními schopnostmi nebo nedostatkem zkušeností a znalostí, pokud nejsou pod dozorem Alena nebyly inštrované používat spotřebiče osobou zodpovědnou za jejich bezpečnost.
- Děti by měly být pod dozorem, aby se zajistilo, že si se spotřebičem nehrají.
- Pokud je napájecí kabel poškozen, musí jej z důvodu ochrany před potencionálním nebezpečím vyměnit výrobce, jeho servisní zástupce nebo podobně kvalifikovaná osoba
- Tento spotřebič je určen pouze pro použití v interiéru.
- Otvory nesmějí být zakryty kobercem.
- Děti mladší 3 let, které nejsou pod neustálým dohledem, by měly od spotřebiči držet dál.
- Po použití vždy zavřete dvířka. Tímto způsobem se vyhnete nebezpečí:
 1. Děti lezou na sušák nebo do něj nebo v něm schovávají

věci.

2. Lezení do ní domácí zvířata nebo jiná malá zvířata.

- Pokud se zdá, že spotřebič má vysokou teplotu, okamžitě vytáhněte zařízení ze zásuvky.
- **VAROVÁNÍ:** Spotřebič nesmí být napájen externím spínacím zařízením, například časovačem, ani připojen k obvodu, který se pravidelně zapíná a vypíná pomocí rozvodné sítě.
- Před použitím spotřebiče odstraňte všechny balení. V opačném případě může dojít k vážnému poškození.



Varování!

Nikdy nezastavujte bubnovou sušičku před dokončením cyklu sušení, protože se rozptýluje příliš mnoho tepla a může způsobit škodu.

Riziko zasažení elektrickým proudem

- Nevytahujte napájecí kabel ze zástrčky násilím.
- Nezapojte / neodpojte napájecí kabel mokřýma rukama.
- Nepoškozujte napájecí kabel a zástrčku.

Riziko poranění

- Nerozebírejte a neinstalujte sušičku bez instruktáže nebo dohledu.
- Neumísťujte tuto sušičku na pračku bez soupravy na stohování. (Pokud chcete stohovat na pračku, zakupte si prosím nezávislé části, které musí být následně nainstalovány výrobcem, jeho servisním zástupcem nebo podobně kvalifikovanou osobou, aby se předešlo nebezpečí.)
- Neopírejte se o otevřená dvířka sušičky.
- Na sušičku nedávejte žádný pyrotoxín, například svíčku nebo elektrický sporák

Riziko poškození

- Nesušte objem nad stanovenou kapacitu.
- Nepoužívejte sušičku bez dveřního filtru a základny filtru.
- Oblečení nesušte dříve, než se z něj odstředěním odstraní přebytečná voda.
- Nevystavujte sušičku přímo pod slunce, používejte pouze v interiéru.
- Sušičku neinstalujte do vlhkého a chladného prostředí.
- Při čištění a údržbě nezapomeňte vytáhnout napájení ze zástrčky a sušičku nemyjte přímo vodou.

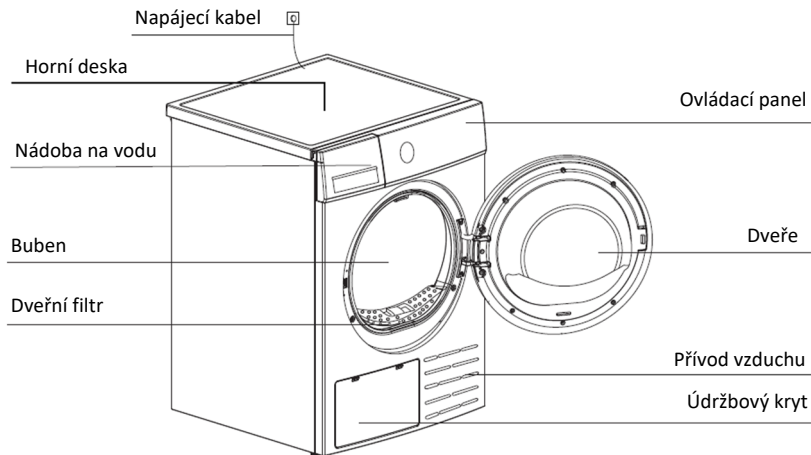
Riziko exploze

- Prosím neusušujte oděvy poskvrněné hořlavými látkami, jako je uhelný olej, alkohol, jinak dojde k výbuchu.

Model	Proud	Jmenovitá kapacita
CDR-0816SHP	16 A	8 kg

INSTALACE

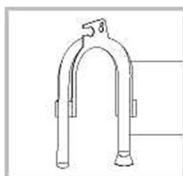
Popis produktu



Doplňky

Následující části jsou volitelné pro konkrétní modely.

Pokud má vaše sušička následující části, prosím nasadte si rukavice a nainstalujte je podle pokynů uvedených níže.

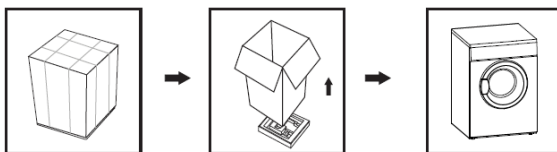


Držák hadice (volitelné)

Hadice na vypouštění kondenzátu (volitelné)

Instalace

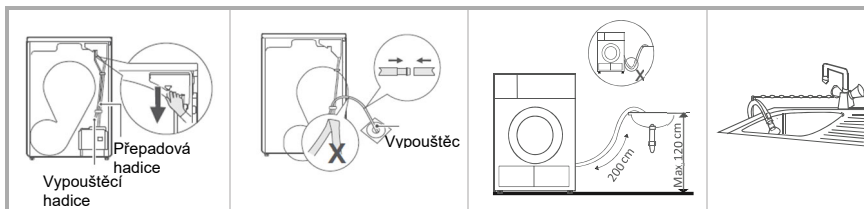
Vybalení sušičky



VAROVÁNÍ:

Obalový materiál (např. fólie, polystyren) může být pro děti nebezpečný. Hrozí nebezpečí udušení!

Uchovávejte všechny obaly mimo dosah dětí.



Pomocí kleští odstraňte vypouštěcí hadici z konektoru.

Vložte externí odtokovou hadici.

Držák hadice položte do umyvadla nebo do jakékoliv jiného dřezu.

Přeprava

Zařízení převázejte opatrně. Nedotýkejte se žádných důležitých částí spotřebiče. Dveře spotřebiče nelze použít jako rukojeť na nošení. Pokud se sušička nedá přepravovat v vzpřímeném směru, mohla by být přepravována s náklonem vpravo pod 30°.

Nebezpečí zranění a poškození!

Nesprávná manipulace se spotřebičem může způsobit zranění

Spotřebič je velmi těžký. Nikdy nepřevážejte ani nepřenášejte spotřebič sám; vždy za asistence druhé osoby.

- Odstraňte všechny překážky na přepravní trase a z místa instalace, např. otevřete dveře a odstraňte předměty ležící na podlaze.
- Nepoužívejte otevřená dvířka jako držadlo.
- Před použitím spotřebiče odstraňte veškerý obalový materiál.
- Před nastavením sušičky zkontrolujte, zda není viditelně poškozená.
- Neinstalujte ani nepoužívejte poškozenou bubnovou sušičku.
- Neinstalujte sušičku v místnosti, kde hrozí nebezpečí mrazu. Při teplotách kolem bodu mrazu nemusí sušička správně fungovat. Pokud se nechá zmraznout kondenzovaná voda v čerpadle a hadicích, hrozí poškození.

- Neomezujte světlost podlahy koberci s hlubokým vlasem, dřevěnými pásy a podobně. Mohlo by dojít k nahromadění tepla, které by narušilo provoz spotřebiče.

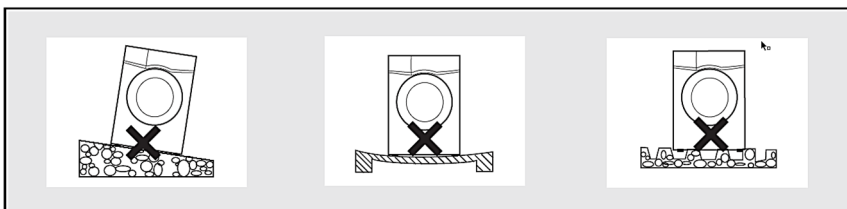
Varování!

Děti se mohou zamotat do obalové fólie nebo spolknout malé části a udusit se. Nedovolte dětem, aby si hrály s obalem.

Spotřebič nesmí být instalován za uzamykatelnými dveřmi, posuvnými dveřmi nebo dveřmi se závěsem na opačné straně, než je závěs bubnové sušičky tak, aby bylo omezeno úplné otevření dveří sušičky.

Pozice při instalaci

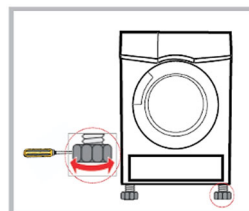
1. Doporučuje se, abyste pro své pohodlí sušičku instalovali blízko vaší pračky.
2. Bubnová sušička musí být nainstalována na čistém místě, kde se neshromažďují nečistoty. Vzduch musí být schopen volně cirkulovat okolo celého přístroje. Nepřekrývejte přední přívod vzduchu ani mřížky pro přívod vzduchu v zadní části stroje.
3. Aby se během používání sušičky minimalizovaly vibrace a hluk, měli byste ji umístit na pevný a rovný povrch v vzpřímeném směru, mohla by být přepravována s náklonem vpravo pod 30°.
4. Nohy se nikdy nesmí demontovat. Nesnižujte světlou výšku od podlahy hustými vlasovými koberci, pásy dřeva nebo podobnými prostředky. Mohlo by to způsobit nahromadění tepla, které by během provozu sušičky narušovalo fungování spotřebiče. Spotřebič by měl být umístěn na pevném a rovném povrchu.



Nastavení roviny

Jakmile je sušička umístěna do své stálé provozní polohy pomocí vodováhy zkontrolujte, zda je sušička zcela vyrovnaná. Pokud není, upravte nastavení nohy pomocí

funkce.



Připojení do elektrické sítě

1. Ujistěte se, že napětí napájecího zdroje je stejné jako elektrické parametry sušičky.
2. Nepřipojujte sušičku k desce s elektrickým připojením, univerzální vidlici nebo zásuvce, nepoužívejte adaptéry s více zástrčkami a prodlužovací kabely.

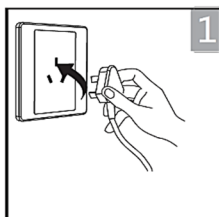
PROVOZ

■ Rychlé spuštění

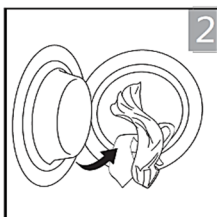


Poznámka!

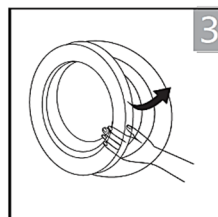
Před použitím se ujistěte, že je správně nainstalována.



Zapněte do zásuvky



Naplňte



Zavřete dveře

Sušení



Zapnout



Vybrat program



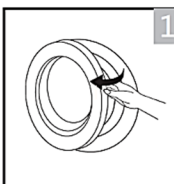
Vybrat funkci, alebo základ



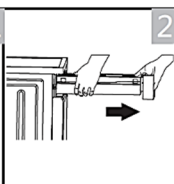
Spustit'

Po sušení

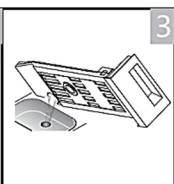
Přípnutí, nebo **"Konec"** zobrazené na displeji.



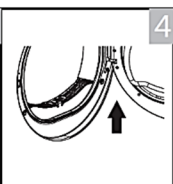
Otevřete dvířka a vyjměte prádlo



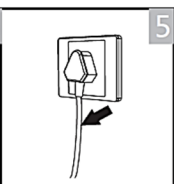
Vytáhněte nádobu



Vytáhněte kondenzovanou vodu



Vyčistěte filtr



Vypněte ze zásuvky



Poznámka!

- Pokud používáte zásuvku s vypínačem, stisknutím vypínače přímo vypnete napájení.

■ Před každým sušením

Poznámka!

- Po přepravě nechte zařízení stát 2 hodiny. Před prvním použitím vyčistěte vnitřní buben měkkou tkaninou.
 1. Do bubnu vložte čisté hadry.
 2. Zapněte do zásuvky a stiskněte [On/Off].
 3. Vyberte program [Refresh], stiskněte tlačítko [Start/Pause].
 4. Po dokončení tohoto programu vyčistěte dvířka filtru podle pokynů uvedených v části "Čištění a péče" (strana 16).
- Během sušení generují kompresor a vodní čerpadlo určitý hluk, který je zcela normální.

1. Před sušením prádlo důkladně odstředí v pračce. Vysoká rychlost odstřeďování může zkrátit čas sušení a ušetřit energii.
2. Pro dosažení rovnoměrného výsledku sušení rozdělte prádlo podle typu tkaniny a programu sušení.
3. Před sušením prosím zavřete zipy, háčky a očka, zapněte knoflíky, textilní řemínky atd. Přisijte nebo odstraňte kostice z podprsenek. Zavřete povlaky na přikrývky a polštáře, aby se do nich nesbalily malé předměty. Nechte bundy rozepnuté a rozepněte dlouhé zipy, aby textilie uschly rovnoměrně.
4. Vyjměte všechny předměty z kapes, jako jsou zapalovače a zápalky.
5. Oblečení příliš nesusušte, protože nadměrně vysušené oblečení se může snadno žmolky.
6. Výrobky obsahující gumu nebo podobné elastické materiály nesusušte.
7. Udržujte oblast kolem sušičky v čistotě. Uhelný prach nebo mouka mohou způsobit výbuch
8. Dveře lze otevřít až po ukončení programu sušičky, aby se zabránilo opaření pokožky obsluhující osoby horkou párou nebo přehřátím sušičky ..
9. Po každém použití vyčistěte filtr na vlákna a vyprázdněte nádobu, abyste předešli prodloužení doby sušení a zvýšení spotřeby energie.
10. Po čištění v čistírně tyto oděvy v sušičce nesusušte.
11. Při sušení oděvů z vlny si vyberte vhodný program tak, aby byla tkanina svěží a načechraná.

Referenční hmotnost suchého oděvu (kus)

	Oděvy ze smíšených tkanin (asi 800g)		Bunda (asi 800 g bavlny)		Rifle (asi 800g)		Uterák (asi 900g)
	Jedno povlečení (asi 600 g bavlny)		Pracovní oděv (asi 1120g)		Pyžamo (asi 200g)		Košile s dlouhým rukávem (asi 900g bavlny)
	Tričko s krátkým rukávem (asi 180 g bavlny)		Kraťase (asi 70 g bavlny)		Ponožky (asi 50 g smíšené tkanivo)		

Věnujte prosím pozornost použití sušičky, pokud jím nelze sušit materiály vašeho oblečení nebo obsahují následující symboly:



Vhodné pro sušení v sušičce.



Normální proces sušení: Sušení v bubnu je možné při běžné náplni a teplotě 80°C.



Mírný proces sušení: Při sušení v sušičce je na místě opatrnost. Zvolte mírný proces se sníženým tepelným působením.



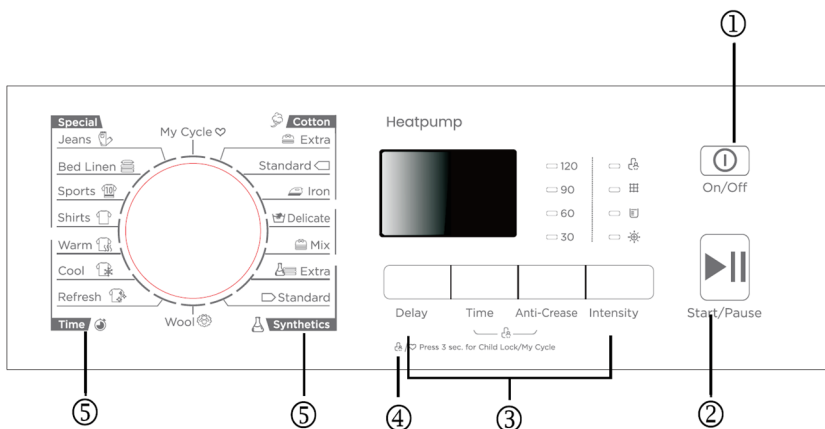
Nesušit v sušičce: Výrobky nevhodné pro sušení v bubnové sušičce.



Poznámka!

- **Nikdy nepřetěžujte.**
- **Není vhodné pro textilie ze kterých kape voda. Může dojít k poškození sušičky, dokonce i k požáru.**

■ Ovládací panel



1 Zapnuto

Produkt je zapnutý nebo vypnutý.

2 Start/Pauza

Stisknutím tlačítka spustíte nebo pozastavíte cyklus sušení.

3 Volba

Tato tlačítka se používají pro nastavení doplňkových funkcí.

Delay (Odložit sušení)

Opakovaným stisknutím tlačítka odložíte program sušení o 1-24 hodin. Po spuštění odloženého programu se na displeji začne odpočítávat čas a ikona odloženého startu bliká.

1. Vložte prádlo a ujistěte se, že jsou dvířka pračky zavřená.
2. Stiskněte tlačítko **【On/Off】**, poté otočte knoflíkem voliče programu a vyberte požadovaný program.
3. Funkci **【Anti-Crease】** můžete vybrat podle potřeby.
4. Stiskněte tlačítko **【Delay】**.
5. Pokračujte stisknutím tlačítka **【Delay】** pro výběr požadovaného času zpoždění.
6. Po stisknutí tlačítka **【Start/Pauza】** je sušička v provozním stavu. Proces sušení bude automaticky proveden po uplynutí doby zpoždění.

4 Zobrazí

Displej zobrazuje nastavení, odhadovaný zbývající čas programu a stavové zprávy vaší sušičky.

5 Programy

Různé sušící cykly lze zvolit podle potřeb uživatelů a typu prádla, které se má sušit.

7. Pokud znovu stisknete tlačítko **[Start/Pauza]**, funkce zpoždění se pozastaví.
8. Chcete-li zrušit funkci „Delay“, stiskněte tlačítko **[On/Off]** .

Time (Čas)

Stiskněte tlačítko plynule a nastavte dobu sušení 20-60 minut.

Tato funkce je speciálně navržena pro několik malých oděvů, například jeden nebo dva kusy látky, dva páry ponožek nebo podobné.

Když je zvolen program **[Warm]** , **[Cool]** nebo **[Refresh]** , tlačítko **[Time]** lze použít k nastavení doby sušení za 10 minut. kroky.

Je to jako používat časovač pro řízení procesu sušení, ale pouze pro programy „Warm“, „Cool“ nebo „Refresh“.

Anti-Crease (Proti-pomačkání)

Tato funkce zabraňuje zmačkání prádla. Prádlo lze vyjmout během fáze proti zmačkání.

Na konci sušicího cyklu je doba proti zmačkání 30 minut (výchozí) nebo 120 minut (zvoleno).

Kontrolka **[Proti zmačkání]** se rozsvítí, když je zvolena funkce proti zmačkání.

Funkci nelze zvolit u následujících sušicích programů: „Cool“, „Refresh“ a „Vlna“.

Intensity (Intenzivní sušení)

Úroveň sušení prádla můžete upravit stisknutím tlačítka **[Intensity]** .

1. Funkci intenzity lze aktivovat pouze před spuštěním programu.
2. Funkci intenzity nelze zvolit u následujících programů sušení: **Cotton iron (Bavlna)**, **Warm (Teplá)**, **Cool (Studená)**, **Refresh (Osvěžovat)**, **Wool (Vlna)** a **Delicate (Jemná)**.

My Cycle (Můj cyklus)

Používá se k definování a uložení vašeho osobního oblíbeného programu, který se často používá.

1. Zvolte požadovaný program a další funkce sušení.
2. Stiskněte a podržte tlačítko **[Intensity]** po dobu 3 sekund, dokud nezazní pípnutí a požadovaný program nebude uložen.
3. Otočte voličem programu do polohy **[My Cycle]** , poté můžete spustit svůj oblíbený program.

Pokud chcete změnit nastavení **[Můj cyklus]** , opakujte kroky 1 a 2.

Child Lock (Dětský zámek)

1. Tento stroj obsahuje speciální dětskou pojistku, která může zabránit dětem v neopatrném mačkání tlačítek nebo chybném ovládní.
2. Když cyklus sušení běží, stiskněte tlačítka a **【Anti-Crease (Time)】** na 3 sekundy pro aktivaci funkce dětského zámku.
3. Když je nastavena funkce dětského zámku, na displeji se zobrazí ikona dětského zámku a všechna tlačítka jsou deaktivována, kromě tlačítka **On/Off】** .
4. Chcete-li deaktivovat funkci dětské pojistky, stiskněte na 3 sekundy tlačítka **【Anti-Crease (Time)】** .

1. LED indikátor práce

Čtyři LED světla indikují stav postupu sušení: Čas a stav vaší sušičky



Dětský zámek



Indikátor zbývajícího času / chybové hlášení



Vyčistěte filtr (varování)



Prázdná nádoba na vodu (varování)



Intenzita



Můj cyklus

2. Programy

Různý cyklus sušičky lze zvolit dle potřeb uživatele tak, aby byl výsledek sušení efektivnější.

PROVOZ

Výběr programu

1. Stiskněte tlačítko **[On/Off]**. Když se obrazovka LED displeje rozsvítí, otáčením knoflíku programu vyberte požadovaný program ..
2. Vyberte funkci **[Delay]** (Zpoždění), **[Time] (Intensity)**, nebo **[Anti-Crease]** (Proti-pomačkání) pro další možnost.
3. Stiskněte tlačítko **[Start/Pause]** (Start / Pauza)
4. Stiskněte tlačítko **[Start/Pause]** (Start / Pauza) po dokončení programu.

Spuštění programu

Po spuštění programu se buben bude dále otáčet, kontrolka stavu v oblasti displeje bude postupně blikat, zbývající čas se automaticky změní.

Ukončení programu

1. Po ukončení programu se buben přestane otáčet, LED kontrolka stavu zobrazí „**End**“. Pokud uživatel neodstraní sušené oblečení včas, sušička spustí funkci [spustí funkci **[Anti-crease]** (viz strana 14).
Stisknutím tlačítka **[On/Off]** vypnete napájení a vytáhněte zástrčku, zbývající čas se automaticky změní.
2. Případné problémy řešte podle části "Řešení problémů", pokud dojde k neočekávanému zastavení během sušení a displej sušičky zobrazují informace (viz strana 21).




Poznámka!

Během sušení se může mezi oknem dveří a těsněním shromažďovat voda. Na funkci vaší sušičky to nemá vliv!

■ Tabulka programů sušení

Naprogramovat		Maximální zatížení kg	Aplikace / Vlastnosti	Dealy	Čas
Bavlna	Další	8,0	Pro jedno nebo vícevrstvé bavlněné prádlo k úplnému vysušení pro přímé skladování. K sušení bavlněných kusů oblečení. Úroveň sušení: Použitelné k zavěšení.	✓	✗
	Norma <input type="checkbox"/>				
	Železo		Aby jednovrstvé bavlněné prádlo zůstalo vlhké při žehlení		
Jemné		1,0	Pro jemné prádlo vhodné k sušení nebo prádlo doporučené pro ruční praní při nízké teplotě	✓	✓
Směs		3.5	Pro směsové tkaniny z bavlny a syntetiky.	✓	✗
Syntetický	Další	3.5	Pro silné nebo vícevrstvé syntetické tkaniny k úplnému vysušení	✓	✗
	Norma		K sušení tenkých syntetických textilií, které se nežehlí, jako jsou košile se snadnou údržbou, dětské hadříky nebo ponožky		
Vlna		1,0	Pro vlněné prádlo, které lze prát v pračce	✓	✗
Speciální	Džíny	4,0	K sušení džínů nebo oblečení pro volný čas, které se odstředí v pračce vysokou rychlostí	✓	✗
	Ložní prádlo	4,0	K sušení ložního prádla, prostěradel nebo jiných velkých předmětů		
	Sportovní	3.0	K sušení sportovního oblečení a tenkých tkanin z polyesteru, které se nežehlí		
	Košile	1,0	Pro snadnou údržbu prádla, jako jsou košile a halenky, vybavené funkcí proti zmačkání, která minimalizuje námahu při žehlení. Vložte oblečení volně do sušičky. Po zaschnutí rychle odstraňte a pověsít na ramínko na šaty		
Můj cyklus		-	Definujte a uložte svůj oblíbený program	✓	-
Čas	Teplý	-	K sušení jednotlivých kusů prádla nebo k dokončení procesu sušení vícevrstevných tkanin s různým chováním při sušení, jako jsou bundy, polštáře nebo objemné kusy. min 10 min. do max. 150 min. (po 10 min. krocích)	✓	✓
	Ochladit	-	K větrání předmětů bez ohřevu. Min. 10 min až max. 30 min. (v krocích po 10 min.)		
	Obnovit	1,0	Pro osvěžení oděvů uchovávaných po dlouhou dobu v uzavřeném prostředí nebo pro odstranění zápachu. Min. 20 min až max. 220 min. (v krocích po 10 min.)		

**Poznám**

-  Testovací program v souladu s Nařízením 392/2012/EU pro energetické štítky, měřeno v souladu s EN 61121 a vhodné pro sušení běžné bavlněné náplně při jmenovité kapacitě náplně.

■ Údaje o spotřebě

Model	Program	Kapacita	ychlost odstředování / zbytková vlhkost	Doba schnutí	Spotřeba energie
8kg	Standardní bavlna	8,0kg	1000rpm / 60%	210 min	1,90 kWh
	Standardní bavlna	4,0kg	1000rpm / 60%	125 min	1,10 kWh
	Syntetický standard	3,5kg	800rpm / 40%	60 min	0,60 kWh

**Poznámka!**

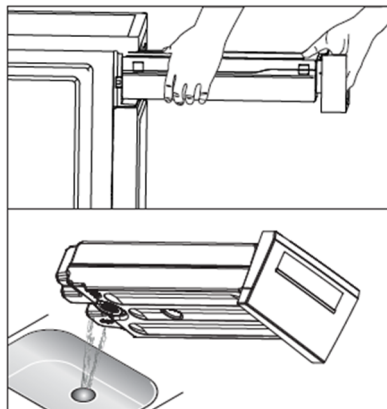
- Silné nebo vícevrstvé tkaniny, např. bundy atd., není snadné sušit. Raději zvolte program **Bavlna Extra (Cotton Extra)** nebo použijte funkci „**Intenzita**“ (**Intensity**).
- Vzhledem k tomu, že nerovný materiál, tlusté a vícevrstvé oblečení není snadné sušit, je lepší zvolit vhodný program doby sušení, aby se úplně vysušilo, pokud jsou některé části oblečení po skončení programu stále vlhké.
- Všechny údaje jsou měřeny v souladu s EN 61121.
- Skutečná spotřeba se může lišit od hodnot uvedených v tabulce v závislosti na množství prádla, druhu tkaniny, zbytkové vlhkosti a případných zvolených doplňkových funkcích.

ÚDRŽBA

■ Čištění a péče

Vyprázdněte nádobu na vodu

1. Nádrž na vodu držte dvěma rukama a vytáhněte.
2. Nádobu na vodu nakloňte a vylijte kondenzovanou vodu do odpadu.
3. Opět nainstalujte nádobu na konz.

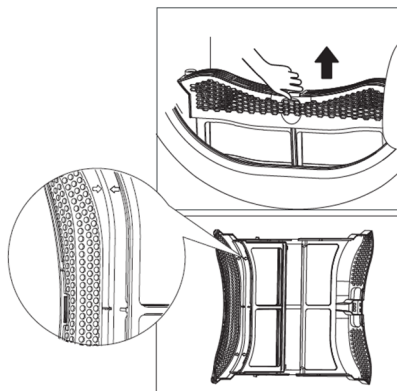


! Varování!

- Po každém použití vyprázdněte nádobu na vodu, program se pozastaví a LED ikona Plný se rozsvítí, když je nádobu na vodu během procesu sušení plná. Po vyprázdnění zásobníku lze sušičku restartovat stisknutím tlačítka [Start / Pause].
- Kondenzovanou vodu nepijte.
- Sušičku bez nádoby na vodu nepoužívejte.

Vyčistěte dveřový filtr

1. Otevřete dvířka.
2. Vyberte dveřní filtr.
3. Vyčistěte dveřní filtr, seřtěte zbytkové vlákna z dveřního filtru.
4. Před opětovnou instalací filtr důkladně vysušte
5. Opět nainstalujte dveřní filtr.



! Poznámka!

- Chuchvalce nahromaděné na filtru blokují cirkulaci vzduchu, což způsobí prodloužení času sušení a zvýší spotřebu energie.
- Před čištěním odpojte napájecí kabel!
- Sušičku bez filtru nepoužívejte!
- Filtr vyčistěte po každém použití, abyste zabránili nahromadění usazenin uvnitř sušičky.

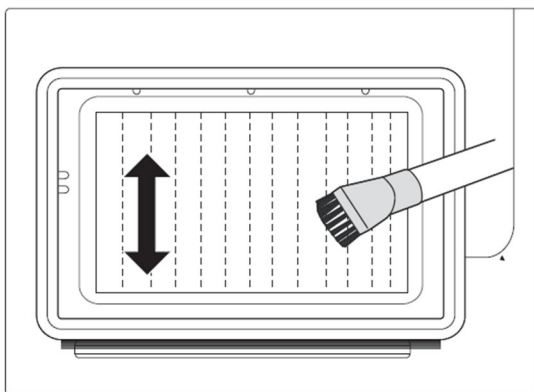
Vyčistěte výměník tepla

! Varování!

- Nedotýkejte se výměníku tepla rukou, mohlo by dojít ke zranění.

Podle potřeby cca. jednou za 3 měsíce odstraňte vlákna z výměníku pomocí vysavače s nasazeným kartáčem na prach.

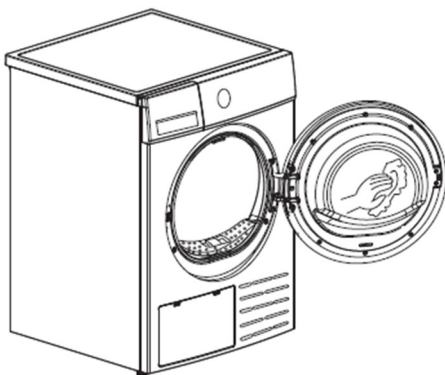
Vyčistěte výměník tepla bez použití tlaku. Jinak by mohlo dojít k poškození výměníku tepla. Pokud jsou chladicí žebra poškozená nebo ohnutá, sušička nevysuší.



Čistíte sušičku prádla

⚠ Varování!

- Před čištěním odpojte napájecí kabel!
- Sušičku čistíte mokrým hadříkem navlhčeným pouze čistou vodou.
- Nepoužívejte rozpouštědla, abrazivní čisticí prostředky, čisticí prostředky na sklo nebo univerzální čisticí prostředky. Mohlo by dojít k poškození plastových povrchů a dalších dílů.
- Při čištění používejte rukavice.



- Připravte si vlhký hadřík navlhčený v čisté vodě.
- Vyčistěte dveře, zejména vnitřní okno.
- Vyčistěte těsnění kolem otvoru dveří.
- Vyčistěte snímač vlhkosti uvnitř bubny.
- Vyměňte všechny filtry, vyčistěte těsnění a otvory pro proudění vzduchu.
- Před spuštěním sušičky osušte všechny části měkkým hadříkem.

Hlášení	Důvod	Řešení
E30	Problém s nahříváním	Pokud problém přetrvává, kontaktujte místní servisní středisko
E32	Chyba senzoru vlhkosti	
E33	Chyba senzoru teploty	

■ Odstraňování problémů

Mnoho poruch a závad, které se mohou vyskytnout při každodenním provozu, lze snadno odstranit. Ušetří se čas a peníze, protože nebude potřeba volat servis.



Následující průvodce vám může pomoci najít příčinu poruchy a opravit ji.


Zobrazit	Důvod	Řešení
E32	Chyba snímače vlhkosti	Pokud se problém vyskytne, kontaktujte místní servisní středisko.
E33	Chyba snímače teploty	
E82	Chyba komunikace PCB	



Varování!

- Pouze opravy mohou provádět autorizovaní technici.
- Než zavoláte servis, zkontrolujte, zda jste závadu nevyřešili sami nebo zda jste postupovali podle pokynů pro uživatele.
- Za radu si technik bude účtovat i v záruční době.

Problém	Řešení problému
• Displej není zapnutý	<ul style="list-style-type: none"> • Síťová zástrčka není zasunuta nebo není napájena. Stiskněte tlačítko On/Off • Zkontrolujte vybraný program. • Zkontrolujte pojistku v domě.
• „  “ je osvětlení	<ul style="list-style-type: none"> • Zkontrolujte nádobu na vodu. • Pokud je plná, vylijte kondenzovanou vodu a restartujte sušičku. • Pokud nádoba není plná, restartujte prosím přímo sušičku. • Pokud „ Ikona “ stále svítí i po dokončení prvních dvou kroků, zavolejte prosím servis.

<ul style="list-style-type: none"> • “” je osvětlení 	<ul style="list-style-type: none"> • Vyčistěte výměník tepla. • Vyčistěte filtr na vlákna.
<ul style="list-style-type: none"> • Sušička se nespustí 	<ul style="list-style-type: none"> • Zkontrolujte, zda bylo stisknuto tlačítko Start. • Zkontrolujte, zda jsou dvířka zavřená. • Zkontrolujte, zda byl nastaven program. • Stiskněte tlačítko "Start/Pauza".
<ul style="list-style-type: none"> • Stupeň suchosti nebyl dosažen nebo doba sušení příliš dlouhá 	<ul style="list-style-type: none"> • Vyčistěte filtr na vlákna a kondenzát. • Vyprázdněte nádobu. • Zkontrolujte výstup vody. • Instalace sušičky příliš omezená. • Vyčistěte snímače vlhkosti. • Použijte následující vyšší program sušení nebo použijte program časovače.
<ul style="list-style-type: none"> • Ozývají se bzučení 	<ul style="list-style-type: none"> • Kompresor je v provozu. Tyto zvuky jsou zcela normální a neznamení závadu.
<ul style="list-style-type: none"> • Na konci programu se sušička vypne 	<ul style="list-style-type: none"> • Sušička se z důvodu úspory energie automaticky vypne. To není chyba, ale normální funkce



Varování!

Pokud si s poruchou nemůžete poradit sami a potřebujete pomoc:

- Stiskněte tlačítko [On/Off].
- Vytáhněte síťovou zástrčku a zavolejte servis.

■ Technické Specifikace

Model Parametr	CDR-0816SHP
Rozměr (D*Š*V)	595*600*845 (mm)
Okolní teplota	+5°C ~ +35°C
Jmenovitý příkon	800W
Jmenovité napětí	220-240V~
Jmenovitá frekvence	50 Hz
Chladivo	R290
Hmotnost produktu	41 kg
Jmenovitá kapacita	8,0 kg
GWP	3
CO2 - ekv	0,00 t
Množství chladiva	120 g



Poznámka!

- Jmenovitá kapacita je maximální kapacita. Vždy se ujistit, že suché oblečení, které je vloženo do spotřebiče, nepřekračuje jmenovitou kapacitu.
- Neumíst'ujte sušičku do místnosti, kde hrozí nebezpečí mrazu. Při teplotách kolem bodu mrazu nemusí bubnová sušička fungovat správně.
- V případě, že se zkondenzovaná voda nechá v čerpadle, hadicích a / nebo nádrži na zmrznout, existuje riziko poškození spotřebiči.

LIKVIDACE ELEKTRICKÝCH A ELEKTRONICKÝCH ZAŘÍZENÍ



Pro ochranu našeho životního prostředí a pro co nejúplnější recyklaci použitých surovin je spotřebitel žádán, aby nefunkční zařízení odevzdal do veřejného sběrného systému pro elektrické a elektronické výrobky.

Symbol přeškrtnutého znamená, že tento produkt musí být vrácen do sběrného místa pro elektronický odpad, aby byl naplněn recyklací nejlepší možnou recyklací surovin.

Zajištěním tohoto produktu zabráníte možným negativním vlivům na životní prostředí a lidské zdraví, které by jinak mohly být způsobeny nesprávnou likvidací tohoto produktu. Recyklací materiálů z tohoto produktu pomůžete zachovat zdravé životní prostředí a přírodní zdroje.

Pro podrobné informace o kolekci produktů EE kontaktujte prodejce, u kterého jste produkt zakoupili.

PROHLÁŠENÍ O SHODĚ EU

Toto zařízení je vyrobeno v souladu s platnými evropskými normami a v souladu se všemi platnými směrnici a nařízeními.



EU prohlášení o shodě lze stáhnout z následujícího odkazu:

<http://doc.msan.hr/dokumentacijaartikala>

MODEL SPOTŘEBIČE

SÉRIOVÉ ČÍSLO

DATUM PRODEJE

ČÍSLO ÚČTU PRODÁVAJÍCÍHO

PODPIS A RAZÍTKO
PRODÁVAJÍCÍHO

VÁŽENÍ ZÁKAZNÍCI!

Děkujeme Vám, že jste si zakoupili spotřebič Vivax, a doufáme, že budete se svým výběrem spokojeni. Pokud bude v záruční lhůtě potřebná oprava výrobu, prosíme Vás, abyste se poradili s autorizovaným prodávajícím, který Vám výrobek prodal, nebo nás kontaktujte na níže uvedených tel. číslech a adrese. **PŘED POUŽITÍM VÝROBKU SI PROSÍM PEČLIVĚ PŘEČTĚTE POKYNY PŘILOŽENÉ K VÝROBKU!**

- Touto zárukou M SAN Grupa jako poskytovatel záruky v České republice zaručuje bezplatnou opravu výrobku v souladu s platnými předpisy a v souladu s podmínkami uvedenými v tomto záručním listu.
Touto zárukou zaručujeme, že předmět této záruky bude fungovat bez závad zapříčiněných eventuální chybou při výrobě, nebo vadou materiálu. Všechny závady, které eventuálně vzniknou, budou v záruční lhůtě zdarma odstraněny v autorizovaném servisu.
- ZÁRUČNÍ PODMÍNKY** Záruční lhůta začíná plynout ode dne zakoupení výrobku a trvá :

60 MĚSÍCŮ (5 let)	CHLADNIČKY, VERTIKÁLNÍ A HORIZONTÁLNÍ MRAŽÁKY
24 MĚSÍCE (2 let)	TELEVIZE, AUDIO, CHYTRÉ HODINKY SAMOSTOJNÉ VARŇY, PRAČKY A SUŠIČKY, MYČKY NA NÁDOBÍ, KUCHYŇSKÉ ODSÁVAČE PAR VESTAVĚNÉ TROUBY A VAŘIČE, KUCHYŇSKÉ ODSÁVAČE PAR, OHŘÍVAČE VODY MALÉ DOMÁCÍ SPOTŘEBIČE

- V případě vady výrobku, který je předmětem této záruky, zaručujeme, že tento výrobek opravíme v co možná nejkratší lhůtě a to nejpozději do 30 dnů. Pokud výrobek nebude možné opravit nebo nebude opraven do 30 dnů, bude vyměněn za nový. Záruka bude prodloužena o dobu trvání opravy.
- Záruka se uznává pouze s předloženým prodejním dokladem a tímto záručním listem, který musí být řádně vyplněný a musí tedy obsahovat datum prodeje, razítko a podpis prodávajícího.
- 5. ZÁRUKA NEZAHRAUJE**

Pravidelnou kontrolu, údržbu a výměnu součástí, které se opotřebovávají běžným používáním, úpravy nebo změny s cílem vylepšení výrobku, které nejsou popsány v technických pokynech k používání, pokud k těmto úpravám není předložen souhlas M SAN Grupa d.o.o.

Záruka se nevztahuje na následující případy:

Pokud kupující nepředloží prodejní doklad.

Pokud kupující nedodržel pokyny k používání výrobku.

Pokud byl výrobek otevírán, upravován nebo opravován neoprávněnou osobou.

Pokud závady na výrobku vznikly působením vyšší moci, jako jsou: úder blesku, přepětí v elektrické síti, živelní pohromy a podobně. Pokud závady vznikly poškozením v důsledku používání spotřebiče v rozporu s pokyny nebo nesprávnou dopravou. Pokud závada nastala chybou v systému, ke kterému je přístroj připojen.

Práva stanovená výrobcem v této záruce nemění zákonná spotřebitelská práva platící České republice.

- Prohlášení o shodě a kopii originálního Prohlášení o shodě (EC Declaration of Conformity) můžete převzít na naší internetové stránce www.msan.hr/dokumentacijaartikala

Název firmy poskytovatele záruky: **M SAN GRUPA d.o.o., Dugoselska ulica 5, 10372 Rugvica, Croatia**

Tel: +385 1 3654-961, Fax: +385 1 365 4982

e-mail: info@mrservis.hr, prodaja@mrservis.hr, <http://www.vivax.com>

DATUM PŘIJETÍ SPOTŘEBIČE K OPRAVĚ
DATUM OPRAVY
DATUM PŘIJETÍ SPOTŘEBIČE K OPRAVĚ
DATUM OPRAVY
DATUM PŘIJETÍ SPOTŘEBIČE K OPRAVĚ
DATUM OPRAVY

SEZNAM SERVISNÍCH MÍST

VIVAX

CZ

Malé domácí spotřebiče, Bílé zboží, Smartphone a tablet, TV a audio

Město	Servis	Adresa	Telefon / E-mail
Bystřice nad Pernštejnem	RMA s.r.o.	K Ochozi 761 Bystřice nad Pernštejnem	+420 603 573 561 objednavky@RMAsluzby.cz

Malé domácí spotřebiče, Bílé zboží

Město	Servis	Adresa	Telefon / E-mail
Český Brod	Repairsys CZ s.r.o.	Českobrodská 237, Kostelec nad Černými lesy	+420 277 271 261 info@repairsys.eu

Obraťte se na centrální servis. Budou přijata na nejbližší místní služby ve vaší oblasti.



VIVAX