

# VIVAX

Simply good.

**CDR-0816SHP**

**HU**  
**Használati utasítás**



## TARTALOMJEGYZÉK

### BIZTONSÁGI UTASÍTÁSOK

- Biztonsági utasítások..... 2

### INSTALLÁCIÓ

- Termékleírás ..... 7
- Installáció ..... 7

### MŰKÖDÉSE

- Gyors indítás..... 10
- Minden szárítás előtt.....10
- Vezérlőpanel ..... 13
- Egyéb funkciók..... 14
- Szárítóprogram táblázat..... 17

### KARBANTARTÁS

- Tisztítás és karbantartás..... 19
- Problémamegoldás ..... 21
- Műszaki specifikáció ..... 22
- Az előregedett készülék tárolása  
EU Megfelelősségi nyilatkozat ..... 23
- Jótállási lap .....A használati utasítás végén



**FIGYELMEZTETÉS:** A készülék használatba vétele előtt figyelmesen olvassa el a használati útmutatót! Tartsa kéznél a kezelési útmutatót későbbi használatra. Ha a készüléket eladják vagy továbbadják, gondoskodjon arról, hogy az új tulajdonos mindig megkapja ezt a kezelési útmutatót.



### Figyelmeztetés

- **Fontos, hogy ezeket az utasításokat maradéktalanul betartsák, hogy ezáltal elkerülhetőek legyenek az Ön egészségére, biztonságára vagy a környezetére leselkedő esetleges veszélyek.**

## Biztonsági utasítások

- Ez a termék az elektromos háztartási gépek kategóriájába tartozik és csak a háztartásban kimosott ruhák szárítására szolgál. Kérjük, hogy legyen óvatos az elektromos árammal a készülék működésének ideje alatt!
- A készülék dugóját csak megfelelő, földeléssel ellátott dugaszolóaljzatba szabad bedugni. A földelés drótját le kell temetni a földbe és nem szabad vízvezetékkel, gázvezetékkel vagy ehhez hasonló installációkkal kapcsolatba kerülnie. A földelés kábeljének és a semleges pólusú tápkábelnek különbözőeknek kell lenniük és nem szabad őket összekötni.
- A tápkábelnek meg kell felelnie az IEC szabványnak és képesnek kell lennie 16A - nél erősebb áramerősség vezetésére. Kérjük, hogy azonnal cserélje ki az tápegység bármely részét, amely nem elégíti ki a fenti követelményeket, hogy biztosítani tudja a saját és a családjának a biztonságát.
- Ne terhelje le a megengedettnél jobban az elektromos hálózatot. Tartsa tiszteletben a max. terhelhetőséget. A használati utasításban megtalálhatja az erre vonatkozó tudnivalókat.
- Ha a ruha tisztítására ipari vegytisztító szereket használnak, nem ajánlatos a szárítógép használata.
- Mosatlan ruhát ne szárítson a ruhaszárítóban.
- Főzőolajjal, acetonnal, alkohollal, benzinnel, kerozinnal, feltöltévolttal, terpetinnel, viasszal és viaszeltávolítóval

szennyezett ruhákat először forró mosószeres vízben ki kell mosni és csak ezután berakni a ruhaszárítóba.

- A szivacsos gumit (latexhab) tartalmazó ruhákat, zuhanyzósapkákat, vízálló textilíákat, gumírozott hátuljú termékeket és gumihabbal töltött párnákat vagy ruhákat nem ajánlatos a ruhaszárítóban szárítani.
- A ruhaöblítőket és ehhez hasonló termékeket az előírásoknak megfelelően kell használni.
- A szárítás utolsó ciklusa melegítés nélkül történik (hűtési ciklus), hogy az anyagokat olyan hőmérsékleten hagyják, amely biztosan nem fog bennük kárt okozni.
- A szálszűrőt rendszeresen tisztítani kell.
- A szálak nem szaporodhatnak fel a ruhaszárítóban.
- Fontos a helyiségben a megfelelő szellőzés biztosítása, így elkerülhető a gázok felgyülemzése és a gázok lángrobbanása valamint a tűzveszély. A készülék alján szellőző nyílások vannak, nem szabad eltakarni őket szőnyeggel.
- A ruhaszárítóból kiáramlott levegőt nem szabad olyan kéménybe beleengedni, amelybe a gázégésű vagy egyéb üzemanyaggal működő készülékek által termelt gázt vezettek.
- A készüléket nem szabad olyan ajtó mögé helyezni, amelyet be lehet zárni, tolóajtó és olyan ajtó mögé helyezni, amelynél a zsanér a ruhaszárítóval ellentétes oldalon van. Ilyen esetekben nem lehet teljesen kinyitni a ruhaszárító ajtaját.
- Az olajjal szennyezett anyagok meggyulladhatnak, különösképpen ha olyan hőforrás hatásának vannak kitéve mint amilyen a ruhaszárítóban van. Az anyagok felmelegszenek és ez az olaj oxidációját idézi elő. Az oxidáció hőt termel. Ha a meleg nem tud eltávozni, a ruha túlhevül és fennáll a meggyulladás veszélye. Az olajos ruhák felszaporodása, szortírozása vagy tárolása

meggátolhatja a meleg eltávozását és ezzel tüzet idézhet elő.

- Ha nem lehet elkerülni, hogy zöldségalapú olajat tartalmazó vagy főzőolajat vagy hajápolószerekkel szennyezett ruhát tegyen a ruhaszárítóba, akkor először át kell mosni forró mosószeres vízben és csak utána berakni a ruhaszárítóba. Ez csökkenteni fogja, de nem megszünteti meg a veszélyt.
- A készüléket nem szabad a normális használat vagy a karbantartás során nem szabad elmozdítani vagy megdönteni.
- A zsebekből mindent el kell távolítani, pl. öngyújtót és gyufát.
- A készüléket használhatják 8 éves és ennél idősebb személyek valamint csökkent testi, érzékszervi vagy szellemi képességű ill. nem megfelelő tapasztalattal és tudással rendelkező személyek, ha felügyelet alatt állnak vagy ha utasításokat kaptak a készülék biztonságos használatával kapcsolatban és ha tisztában vannak a készülék használatának ideje alatt rájuk leselkedő veszélyekkel.
- A gyerekek nem játszhatnak a készülékkel.
- A gyerekek felügyelet nélkül nem végezhetik a készülék tisztítását és karbantartását.
- Ezt a készüléket nem használhatják csökkent testi, érzékszervi és szellemi képességű vagy nem megfelelő tapasztalattal és tudással rendelkező személyek (beleértve a gyerekeket is), ez alól kivétel ha a biztonságukért felelős személy felügyelete alatt állnak és ha tőle készülék használatára vonatkozó utasításokat kaptak.
- A gyerekeknek felügyelet alatt kell állniuk, hogy biztosan ne tudjanak a készülékkel játszani.
- Ha a tápkábel sérült, a gyártónak, a meghatalmazott

szervíznek vagy más szakképzett szakembernek ezt ki kell cserélnie, hogy elkerülhető legyen az esetleges áramütés veszélye.

- A készülék csak beltéri használatra van előrelátva.
- A tápkábelnek és a dugónak mindig könnyen elérhetőeknek kell lenniük.
- A készüléken lévő nyílásokat tilos rongyokkal, szőnyeggel és ehhez hasonló tárgyakkal letakarni.
- 3 évesnél fiatalabb gyerekeket távol kell tartani a készüléktől, kivéve ha állandó felügyelet alatt vannak.
- Mindig csukja be az ajtót használat után. Ezzel elkerüli ezek veszélyét:
  1. Gyerekek felmászása a szárítóra, vagy tárgyak elrejtése a készülékben.
  2. Állatok bemászása a készülékbe.
- Ha a készülék váratlanul magas hőmérsékletűvé válik, kérjük hogy azonnal áramtalanítsa azt, úgy hogy kihúzza a dugót a falból.
- **Figyelmeztetés:** A készüléket nem szabad külső készülék útján beindítani, pl. időzítővel vagy csatlakoztatni olyan körbe, amelyet rendszeresen be- vagy kikapcsol a külső ellenőrzés.
- A készülék használata előtt teljesen el kell távolítani a csomagolást a készülékről. Ellenkező esetben komoly károsodás léphet fel.



### **Figyelmeztetés!**

**Soha ne állítsa le a ruhaszárítót a szárítási ciklus befejezése előtt. Ellenkező esetben túlzott hőleadás és meghibásodás jöhet létre.**

### **Áramütés veszélye**

- Ne húzza túl a tápkábelt, hogy kihúzhassa a falból.

- Kérjük, hogy nedves kézzel ne húzza meg/ki a dugót.
- Ne sértse meg a tápkábelt vagy a dugót.

### **Személyi sérülés veszélye**

- Ne installálja, szedje szét, használja vagy tartsa karban a készüléket, ha nem olvasta el figyelmesen ezt a használati utasítást vagy ha nincs elegendő tudása a szükséges műveletek elvégzéséhez.
- Ne helyezze a ruhaszárítót a mosógépre, ha nincs ehhez megfelelő installációs szettje. Ha szeretné a ruhaszárítót a mosógépre helyezni, kérjük hogy szerezze be az installációs szettet, amelyet külön kell megvenni. Javasoljuk, hogy a szettet a gyártó, a meghatalmazott szervíz vagy szakképzett szakember installálja, így elkerülhetőek az esetleges veszélyek.
- Ne támaszkodjon a ruhaszárító kinyitott ajtajára.
- Ne tegyen semmilyen gyúlékony anyagot a ruhaszárítóra, pl. gyertya vagy vízforraló.

### **Meghibásodás veszélye**

- Ne szárítson több ruhát a megengedett kapacitástól.
- Ne használja a készüléket az ajtóban lévő szűrő nélkül.
- Centrifugálás nélküli ruhát ne szárítson.
- Ne tegye ki a ruhaszárított direkt napsugárzásnak és csak zárt térben használja.
- Ne installálja a ruhaszárítót nedves és vizes környezetbe.
- A készülék tisztítása és karbantartása alatt mindig áramtalanítsa azt. Soha ne tisztítsa a készüléket direkt vízsugárral.

### **Robbanásveszély**

- Kérjük, hogy szénolajjal vagy alkohollal szennyezett ruhát ne szárítson a készülékben, mert ez potenciális veszélyt jelent és esetleges robbanást okozhat.

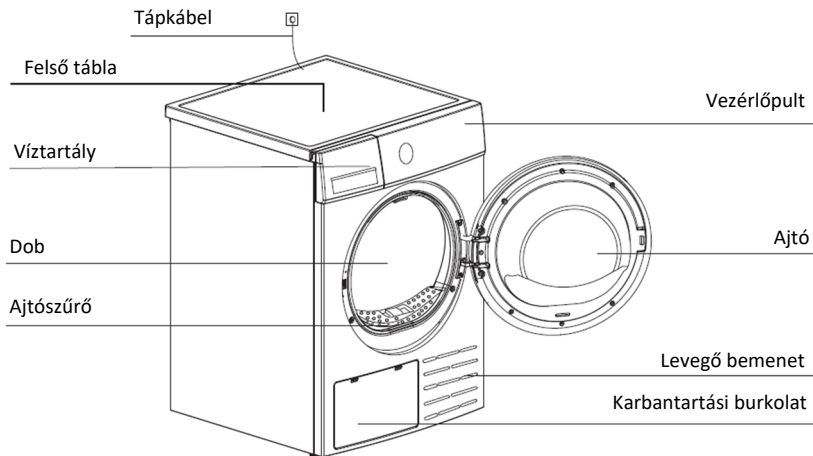
Modell	Áram	Ruha betöltési kapacitás
CDR-0816SHP	16 A	8 kg

**Kérjük figyelmesen olvassa el a használati útmutatót használat előtt!**



## INSTALLÁCIÓ

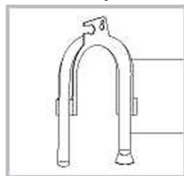
### Termékleírás



### Tartozékok

A következő tartozékok opciót jelentenek a specifikus modellek esetében.

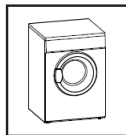
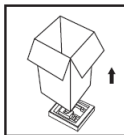
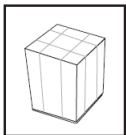
Ha az Ön ruhaszárítója rendelkezik a következő tartozékokkal, kérjük hogy húzzon kesztyűt és installálja ezeket az alábbi utasítások alapján.



Cső tartó (opció)

Kondenzát elvezetőcső (opció)

### A szárítógép kicsomagolása

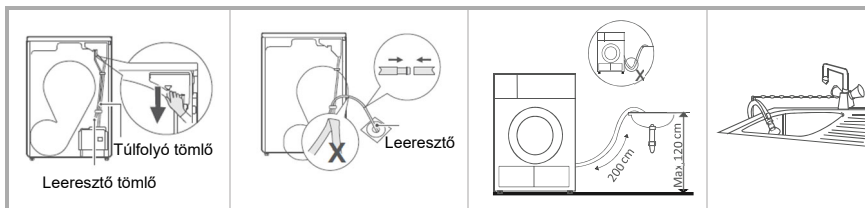


### FIGYELMEZTETÉS:

A csomagolóanyagok (pl. fólia, hungarocell) veszélyesek lehetnek a gyermekek számára. Fennáll a fulladás veszélye!

Minden csomagolóanyagot tartson gyermekektől távol.





Használjon fogót és távolítsa el az elvezetőcsövet a csőtartójáról.

Illessze be a külső csövet az elvezetőbe.

Helyezze a csőtartót a mosdóba vagy bármilyen vízelvezetőbe.

## Szállítás

Azt tanácsoljuk, hogy a készülék szállításakor legyen óvatos, hogy elkerülhesse a sérüléseket. Ne fogja meg a készülék mozgó vagy kidudorodó részeit. Ne használja az ajtó fogóját a hordozásra. Ha nincs rá lehetőség, hogy a ruhaszárító a szállítás során függőleges helyzetben legyen, megdönthető, de csak max. 30°-os dőlésszögben.

## Sérülés és kárveszély!

### A készülék nem megfelelő kezelése sérülést okozhat

A készülék nagyon nehéz. Soha ne szállítsa vagy hordozza a készüléket egyedül; mindig egy másik személy segítségével csinálja.

- Távolítsa el minden akadályt a szállítási útvonalról és a beüzemelés helyéről, pl. nyissa ki az ajtókat és távolítsa el a padlón heverő tárgyakat.
- Ne használja a nyitott ajtót kapaszkodóként.
- A készülék használata előtt távolítsa el minden csomagolóanyagot.
- A szárítógép üzembe helyezése előtt ellenőrizze, hogy nincs-e rajta kívülről látható sérülés.
- Ne szereljen fel és ne használjon sérült szárítógépet.
- Ne telepítse a szárítógépet olyan helyiségbe, ahol fennáll a fagyveszély. Fagypont körüli hőmérsékleten előfordulhat, hogy a szárítógép nem tud megfelelően működni. Fennáll a károsodás veszélye, ha a kondenzvíz megfagy a szivattyúban és a tömlőkben.
- Ne gátolja a padló és a gép közötti hézagot mély bolyhos szőnyegekkel,



## Figyelmeztetés

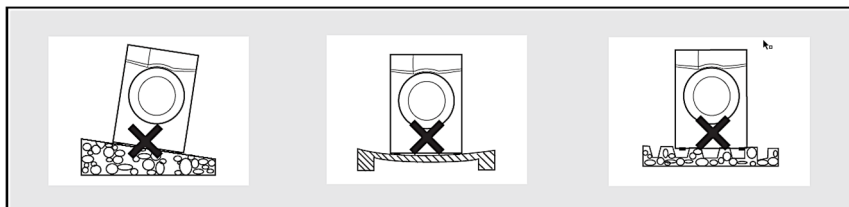
**A gyerekek belegabalyodhatnak a csomagolófóliába, vagy lenyelhetik az apró alkatrészeket és megfulladhatnak. Ne engedje, hogy gyerekek játsszanak a csomagolással.**

**A készüléket nem szabad zárható ajtó, tolóajtó vagy olyan ajtó mögé felszerelni, amelynek zsanérja a szárítógépével ellentétes oldalon van úgy, hogy a szárítógép ajtajának teljes nyitása korlátozva legyen.**

facsíkokkal vagy hasonlókkal. Ez felmelegedést okozhat, ami zavarhatja a készülék működését.

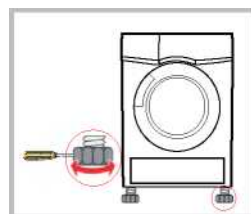
## Az installáció helye

1. Javasoljuk, hogy az egyszerűbb használat érdekében, a ruhaszárítót helyezze a mosógép közelébe.
2. A ruhaszárítót tiszta helyre kell kelyezni, ahol nem gyülemlik fel a por. A készülék körül biztosítani kell a megfelelő szellőzést. Ne blokkolja az elülső levegőbemenetet vagy a ruhaszárító hátulján lévő rácsokat.
3. A ruhaszárítót helyezze kemény, stabil és egyenes felületre, így minimálisra csökkenthető a ruhaszárító által okozott zaj és vibráció.
4. A lábakat nem szabad eltávolítani. Ne csökkentse le a a padlótól mért távolságot vastag szőnyeg, fadarab vagy ehhez hasonló tárgyak használatával. Ez a meleg levegő felhalmozódását okozhatja és zavarhatja a készülék normális működését.



## Stabilitás beállítása

Amikor a ruhaszárítót elhelyezi a megfelelő helyen, vízimérték segítségével ellenőrizze le, hogy teljesen vízszintesen áll-e a készülék. Ha nem, a lábak segítségével állítsa be a megfelelő dőlésszöveget és ehhez használja a megfelelő szerszámot. A ruhaszárítónak az alapzaton stabilan és „hintázás” nélkül kell állnia.



## Csatlakoztatás az áramforrásra

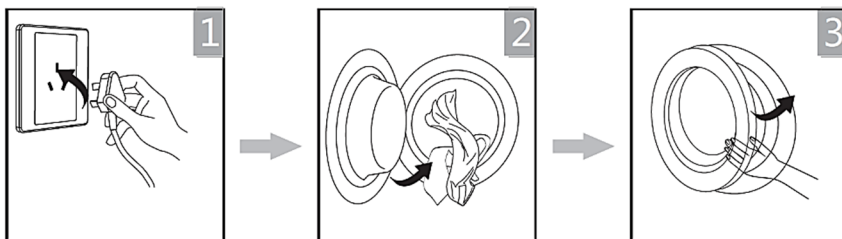
1. Ügyeljen rá és ellenőrizze le, hogy az Ön háztartásában használt tápegység megfelel-e a ruhaszárító működéséhez szükségesnek, ennek a specifikációja fel van tüntetve a ruhaszárítón.
2. Ne csatlakoztassa a ruhaszárítót a hibás vagy nem megfelelő tápegységre, ne használjon univerzális dugókat és dugaszolóaljzatokat, adaptereket és hosszabbítókábeleket.

## HASZNÁLATA

### ■ Gyors indítás

#### ! Megjegyzés!

A használat előtt ellenőrizze le az installációt.



Helyezze áram alá

Rakja be a ruhát

Csukja be az ajtót

### Szárítás



Bekapcs.



Válassza ki a programot



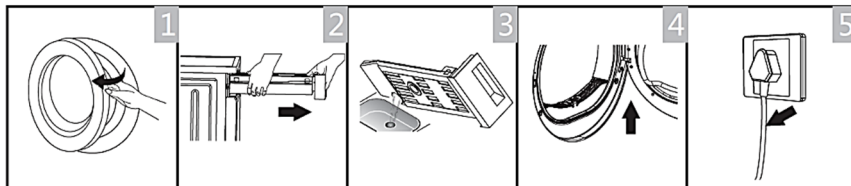
További funkció  
kiválasztása (opció)



Start

### Szárítás után

Hangjelzés vagy „Vége“ a kijelzőn.



Nyissa ki az  
ajtót és vegye  
ki a ruhát

Húzza ki a  
kondenzált víz  
tartóját

Öntse ki a vizet  
a tartóból

Vegye ki és  
tisztítsa meg a  
szűrőt

Áramtalanítsa a  
készüléket

#### ! Megjegyzés!

- Ha megszakítóval ellátott dugaszolóaljzatot használ, kérjük hogy nyomja meg a megszakítót és kapcsolja le közvetlenül a tápegységről.

## ■ Mielőtt elkezdené a szárítást

### **Megjegyzés!**












A szállítás után várjon 2 órát és csak ezután kapcsolja be a ruhaszárítót. Az első használat előtt a dob belsejét törölje át nedves puha ruhával.

1. Tegyen a dobba tiszta ruhát .
2. Helyezze áram alá és nyomja meg a [ On/Off ] gombot.
3. Válassza ki a programot [ Frissítés ], nyomja meg a [ Start/Pause ] gombot.
4. Miután ez a program befejeződött, kérjük hogy kövesse a „Tisztítás és karbantartás“ (lásd a 16. oldalon) fejezetben leírtakat az ajtóban lévő szűrő megtisztításához.

Működés során a ruhaszárító kompresszora és vízpumpája meghatározott erősségű zajt okoz, ez teljesen normális.

1. A szárítás előtt a ruhát a mosógépben ki kell centrifugázni. A nagyobb fordulatszámú centrifugálás csökkentheti a szárítás idejét és így energiát takaríthat meg.
2. A nagyobb hatásfokú szárítás érdekében válogassa szét a ruhát az anyagának figyelembevételével és állítsa be a szárítási programot.
3. Szárítás előtt zárja be a cipzárat, fogantyúkat, gombolja be a gombokat, kösse be a szövet öveket stb. Varrja be vagy távolítsa el a fém alátétet a melltartókból. Zárja le a paplanhuzatokat és a párnahuzatokat, hogy elkerülje az apró tárgyak feltekeredését. Hagyja nyitva a kabátokat, és nyissa ki a hosszú cipzárokat, hogy a textíliák egyenletesen száradjanak.
4. Távolítson el minden tárgyat a zsebéből, például öngyújtót és gyufát.
5. Ne szárítsa túl a ruhákat, mert ezáltal gyűröttebb lehet.
6. Ne szárítsa a gumit tartalmazó vagy rugalmas anyagokat.
7. Tartsa tisztán a szárítógép környékét. A szénpor vagy liszt robbanást okozhat
8. Az égési sérülések vagy a forró gőz által ill. a túlhevült ruhaszárító által okozott sérülések elkerülése érdekében, az ajtót csak a szárítási program befejezése után lehet kinyitni.
9. Minden használat után tisztítsa meg a szűrőt és ürítse ki a dobot, így elkerülhető a szárítási idő meghosszabodása és a túlzott energiafogyasztás.
10. Száraz tisztítás után ne szárítsa a ruhaszárítóban a ruhát.
11. Kérjük, hogy válassza ki a gyapjú ruhadarabok szárításához az ennek megfelelő programot, így a ruha frissebb és teltebb lesz.

## Szárász ruha referencia súlya (darab)

	Vegyes szövetű ruhák (kb. 800g)		Dzseki (kb. 800g pamut)		Farmer (kb. 800g)		Törölköző (kb.900g)
	Egy lepedő (kb. 600g pamut)		Munkaruha (kb.1120g)		Hálóruga (kb. 200g)		Hosszúujjú póló(kb. 300g pamut)
	Rövidujjú póló (kb. 180g pamut)		Alsónemű (kb. 70g pamut)		Zoknik (kb. 50g vegyes szövet)		

Kérjük nézze meg a ruhán található címkéket. Némely anyagok nem alkalmasak a ruhaszárítóban történő szárításra:



Szárítógépben való szárításra alkalmas.



Normál szárítási folyamat: Normál terhelés mellett és 80°C-os hőmérsékleten lehetséges a szárítás a szárítógépben.



Enyhe szárítási folyamat: A szárítógépben történő szárításnál óvatosság szükséges. Válasszon enyhe eljárást csökkentett hőhatással.



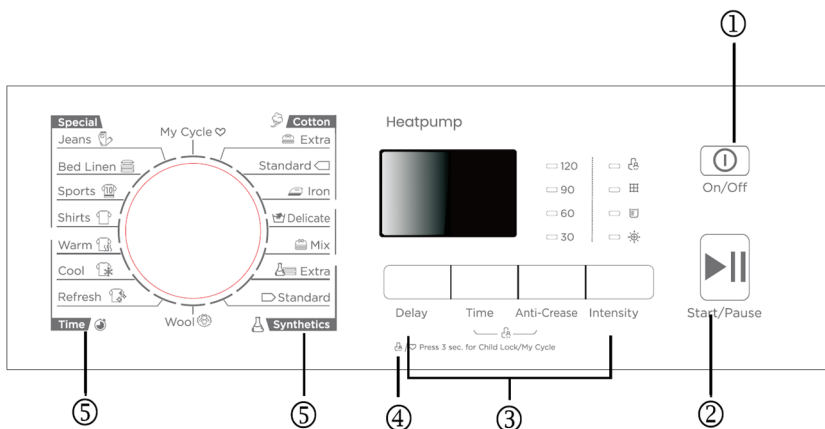
Ne szárítsa szárítógépben: A szárítógépben való szárításra alkalmatlan ruhadarabok.



## Megjegyzés!

- **Soha ne terhelje túl a ruhaszárítót.**
- **A víztől csepegő ruha szárítására nem alkalmas a ruhaszárító. A ruhaszárító meghibásodhat, akár ki is gyulladhat.**

## ■ Vezérlőpanel



### 1 Be/Ki

A termék be vagy ki van kapcsolva.

### 2 Indítás/Szünet

Nyomja meg a gombot a szárítási ciklus elindításához vagy szüneteltetéséhez.

### 3 Opció

Ezek a gombok további funkciók beállítására szolgálnak.

### 4 Kijelző

A kijelző mutatja a beállítást, a becsült hátralévő programidőt és a szárítógép állapotüzeneteit.

### 5 Programok

Különböző szárítási ciklusok választhatók a felhasználó igényeinek és a szárítandó ruha típusának megfelelően.

## Késleltetés

Nyomkodja folyamatosan a gombot a szárítási program 1-24 óra közötti késleltetéséhez.

Amikor a késleltetett program elindul, elkezdődik az idő visszaszámlálása a kijelzőn, és a késleltetés ikon villogni kezd.

1. Tegye be a ruhaneműt, és ellenőrizze, hogy a gép ajtaja zárva van-e.
2. Nyomja meg az **【 On/Off 】** (Be/Ki) gombot, majd forgassa el a programválasztó gombot, és válassza ki a kívánt programot.
3. Igény szerint kiválaszthatja az **【 Anti-Crease 】** (Gyűrődésgátló) funkciót.
4. Nyomja meg a **【 Delay 】** (**Késleltetés**) gombot.
5. Továbbra is nyomja meg a **【 Delay 】** gombot a kívánt késleltetési idő kiválasztásához.

6. A **【 Start/Pause 】** (Start/Szünet) gomb megnyomása után a szárító üzemi állapotban van. A szárítási folyamat automatikusan megtörténik, amikor a késleltetési idő lejár.
7. Ha ismét megnyomja a **【 Start/Pause 】** gombot, a késleltetési funkció szünetel.
8. Ha törölni szeretné a „Késleltetés” funkciót, nyomja meg az **【 On/Off 】** gombot.

## Time

Nyomja meg a gombot folyamatosan, hogy beállítsa a szárítási időt 20-60 percre.

Ezt a funkciót kifejezetten néhány kisebb ruhához tervezték, például egy vagy két ruhadarabhoz, két pár zoknihoz vagy hasonlóhoz.

Ha a **【 Warm 】** (Meleg), **【 Cool 】** (Hűvös) vagy **【 Refresh 】** (Frissítés) programot választja, a **【 Time 】** (Idő) gombbal beállíthatja a szárítási időt 10 perces lépésenként.

Ez olyan, mint az időzítő használata a szárítási folyamat szabályozására, de csak a „Meleg”, „Hűvös” vagy „Frissítés” programokhoz.

## Gyűrődésgátló

Ez a funkció megakadályozza a ruhanemű gyűrődését. A ruhanemű a gyűrődésgátló fázis alatt kivethető.

A szárítási ciklus végén a gyűrődésgátló ideje 30 perc (alapértelmezett) vagy 120 perc (kiválasztva).

Az **【 Anti-Crease 】** jelzőfény világít, ha a gyűrődésgátló funkciót választja ki.

A funkció nem választható a következő szárítási programokon: „Cool” (Hűvös), „Refresh” (Frissítés) és „Wool” (Gyapjú).

## Intenzitás

Az **【 Intensity 】** gomb megnyomásával beállíthatja a ruha szárazsági szintjét.

1. Az intenzitás funkció csak a program indítása előtt aktiválható.
2. Az intenzitás funkció nem választható a következő szárítási programokon: „Cotton Iron”, „Warm”, „Cool”, „Refresh”, „Wool”, and „Delicate”. („Pamutvasaló”, „Meleg”, „Hideg”, „Frissítés”, „Gyapjú” és „Kényes”).

## My Cycle (Az én ciklusom)

Személyes kedvenc programjának meghatározására és mentésére szolgál, amelyet gyakran használ.

1. Válassza ki a kívánt programot és egyéb szárítási funkciókat.
2. Nyomja meg és tartsa lenyomva a **【 Intensity 】** (Idő) gombot 3 másodpercig, amíg meg nem szólal a hangjelzés és a kívánt program elmentésre kerül.

3. Forgassa a programválasztót a **【 My Cycle 】** állásba, majd elindíthatja kedvenc programját.

Ha módosítani szeretné a **【 My Cycle 】** beállításait, ismételje meg az 1. és 2. lépést.

### Gyerekszár

1. Ez a gép speciális gyermekbiztonsági zárral rendelkezik, amely megakadályozza, hogy a gyerekek gondatlanul megnyomják a gombokat, vagy rossz programot indítsanak el.
2. Amikor a szárítási ciklus fut, nyomja meg a és az **【 Anti-Crease 】** és **【 Idő 】** (Gyűrődésgátló) gombot 3 másodpercig a gyerekszár funkció aktiválásához.
3. Ha a gyerekszár funkció aktiválva van, a kijelzőn megjelenik a gyerekszár ikon, és az összes gomb deaktiválva van, kivéve az **【 On/Off 】** (Be/Ki) gombot.
4. A gyerekszár funkció kikapcsolásához nyomja meg az **【 Anti-Crease 】** és **【 Idő 】** gombokat 3 másodpercig.

## 1. Működési LED jelzések

A négy LED-lámpa jelzi a beállítást, a becsült hátralévő programidőt és a szárítógép állapotüzeneteit.



Gyerekszár



Fennmaradó idő jelző / Hibaüzenet



Tisztítsa meg a szűrőt (figyelmeztetés)



Üres víztartály (figyelmeztetés)



Intenzitás



Az én ciklusom



## Programok

Különböző szárítási ciklusok választhatók a felhasználó igényei szerint, hogy a ruhák hatékonyabb szárítási eredményt kapjanak.

## MŰVELETEK

### Programválasztó

1. Nyomja meg a **[Be/Ki]** gombot. Amikor a LED-kijelző kivilágosodik, forgassa el a programgombot a kívánt program kiválasztásához.
2. **A további opciókhoz** válassza a **[Késleltetés]** vagy **[Idő]**, **[Intenzitás]** vagy **[Gyűrődésgátló]** funkciókat.
3. Nyomja meg a **[Start/Szünet]** gombot.
4. **A program befejezése utánnyomja** meg a **[Be/Ki]** gombot.

### Program indítása

A dob a program indítása után tovább forog, az állapotjelző lámpa a kijelzőn sorban villog, a hátralévő idő automatikusan megváltozik.

### Program vége


1. A dob a program befejezése után leáll, a működési állapot LED-je „**Vége**”-t mutat. A szárító elindítja a **[Gyűrődésgátló]** funkciót, ha a felhasználó nem távolítja el időben a ruhaneműt (lásd 14. oldal).  
Nyomja meg a **[Be/Ki]** gombot az áramellátás megszakításához, és húzza ki a csatlakozót.
2. A "Hibaelhárítás" szerint kezelje a problémákat, ha a szárítási folyamat váratlanul leáll, és a szárító információkat mutat (lásd 21. oldal).

## ■ Szárítási program táblázat

Program		Max terhelhetőség kg	Alkalmazás / Tulajdonságok	Dealy	Idő
Pamut	Külön	8.0	Egy- vagy többretegű pamut ruhaneműkhöz, melyeket teljesen meg kell szárítani közvetlen tárolás céljából. Pamut ruhadarabok szárításához. Szárítási fokozat: Felakasztható. Ahhoz, hogy az egyrétegű pamut ruhanemű nedves maradjon a vasaláshoz	✓	✗
	Standard				
	Vas				
Finom		1.0	Kényes, szárításra alkalmas vagy alacsony hőmérsékleten kézi mosásra javasolt ruhákhoz	✓	✓
Keverék		3.5	Vegyes pamut és szintetikus anyagokhoz.	✓	✗
Szintetikus	Külön	3.5	Vastag vagy többretegű szintetikus anyagokhoz a teljes szárításhoz	✓	✗
	Standard		Vékony szintetikus textíliák szárítására, amelyeket nem vasalnak, mint például könnyen kezelhető ingek, babaruhák vagy zoknik		
Gyapjú		1.0	Gépben mosható gyapjú tárgyakhoz	✓	✗
Különleges	Farmer	4.0	A mosógépben nagy sebességgel centrifugált farmerek vagy szabadidőruhák szárításához	✓	✗
	Ágynemű	4.0	Ágyneműk, ágyneműk vagy más nagyobb tárgyak szárításához		
	Sport	3.0	Sportruházat és vékony poliészter textíliák szárítására, amelyeket nem vasalnak		
	Ingek	1.0	Könnyen kezelhető ruhaneműkhöz, például ingekhez és blúzokhoz, amelyek gyűrődésgátló funkcióval vannak ellátva, hogy minimálisra csökkentsék a vasalási erőfeszítést. Helyezze a ruhákat lazán a szárítógépbe. Ha megszáradt, gyorsan távolítsa el		
Az én ciklusom		-	Határozza meg és mentse el kedvenc programját	✓	-
Idő	Meleg	-	Különböző ruhadarabok szárításához vagy különböző száradási viselkedésű többretegű anyagok szárítási folyamatának befejezéséhez, mint például kabátok, párnák vagy terjedelmes ruhadarabok. Min. 10 perc. max. 150 perc (10 perces lépésekben)	✓	✓
	Hűvös	-	Tételek szellőztetése fűtés nélkül. Min. 10 perctől max. 30 perc (10 perces lépésekben)		
	Frissítés	1.0	Hosszan zárt környezetben tartott ruhák felfrissítésére vagy a szagok eltávolítására. Min. 20 perctől max. 220 perc (10 perces lépésekben)		



### Jegyzet

-  Tesztprogram a 392/2012/EU rendeletnek megfelelően az energiafogyasztás címkézésére, az EN 61121 szerint mérve, és alkalmas normál pamut töltetű szárításra névleges terhelhetőség mellett.

## ■ Fogyasztási adatok

Modell	Program	Kapacitás	Centrifugálási sebesség / Maradék páratartalom	Szárítási idő	Energiafogyasztás
8kg	Cotton Standard (Standard Pamut)	8,0 kg	1000 rpm / 60%	210 minuti	1,90 kWh
	Cotton Standard (Standard Pamut)	4,0 kg	1000 rpm / 60%	125 minuti	1,10 kWh
	Synthetic Standard (Standard Szintetikus)	3,5 kg	800 rpm / 40%	60 minuti	0,60 kWh



### Megjegyzés!

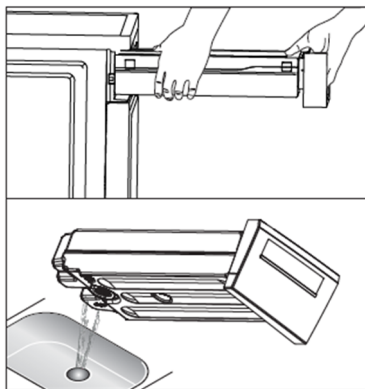
- A vastag vagy töbrétegű anyagokat, pl. kabátokat stb. nem könnyű szárítani. Jobb, ha a **Cotton Extra** programot választja, vagy használja az „**Intenzitás**” funkciót.
  - Mivel az egyenetlen anyagú, vastag és töbrétegű ruhaneműt nem könnyű szárítani, célszerűbb a megfelelő időprogramot választani a szárításhoz, ha a ruha egyes részei a program befejezése után még nedvesek.
- Minden adat mérése az EN 61121 szabvány szerint történik.  
A tényleges fogyasztás eltérhet a táblázatban megadott értékektől, a ruhanemű mennyiségétől, az anyag típusától, a maradék nedvességtől és a kiválasztott további funkcióktól függően.

## KARBANTARTÁS

### ■ Tisztítás és karbantartás

#### A kondenzált víz tartójának a tisztítása

1. Fogja meg a tartó fogóját és két kézzel húzza ki a víztartót.
2. Öntse ki a mosdába vagy más edénybe a kondenzált vizet a tartóból.
3. Tegye vissza a tartót a ruhaszáritóba.

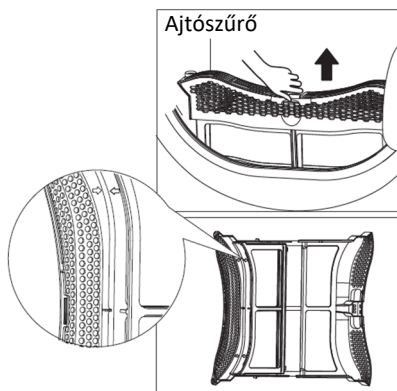


#### ! Figyelmeztetés

- Minden használat után ürítse ki a víztartályt, a program szünetel, és " "világít, ha a szárítás alatt a tartó megtelt. A tartály kiürítése után a ruhaszáritó újraindítható a [Start/Pause] gomb megnyomásával.
- Ne igya meg a kondenzált vizet.
- Ne használja a ruhaszáritót a víztartály nélkül.

### Tisztítsa meg a szőszszűrő ajtót

1. Nyissa ki az ajtót.
2. Vegye ki a szűrőajtót.
3. Nyissa ki a szűrőt és távolítsa el a szőszöket a szűrőről, vízzel tisztíthatja.
4. Alaposan szárítsa meg a szűrőt, mielőtt visszahelyezi.
5. Helyezze vissza a szűrőt az ajtóba.



## ⚠ Megjegyzés!

- A szűrőben felhalmozódott anyag blokkolja a levegő áramlását, emiatt megnövekszik a szárítási idő és az energia felhasználás. Ezért a szűrőt minden használat után meg kell tisztítani.
- Figyeljen a helyes irányra, amikor felhelyezi a szűrőt.
- A tisztítás előtt feltétlenül áramtalanítani kell a készüléket!
- Ne használja a ruhaszárítót a szűrő nélkül!
- Minden használat után tisztítsa ki a szűrőt, hogy elkerülje a szennyeződések felhalmozódását.

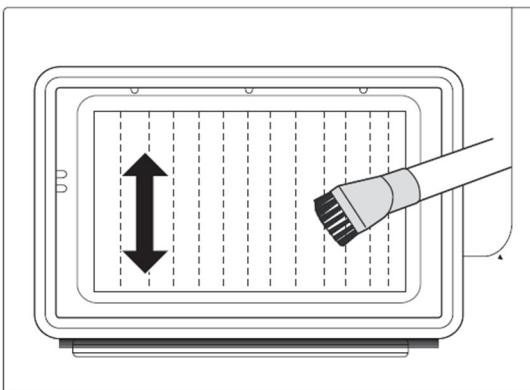
## Tisztítsa meg a hőcserélőt

### ⚠ Figyelmezt

- Ne érintse meg kézzel a hőcserélőt, mert sérülést okozhat.

Szükség szerint kb. 3 havonta egyszer távolítsa el a szöszöket a hőcserélőről egy porszívóval, és egy porkefével.

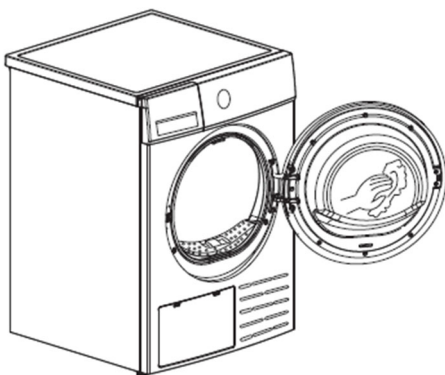
Tisztítsa meg a hőcserélőt nyomás alkalmazása nélkül. Ellenkező esetben a hőcserélő megsérülhet. A szárítógép nem szárad meg, ha a hűtőbordák sérültek vagy meggörbültek.



## Tisztítsa meg a szárítógépet

### ⚠ Figyelmezt

- Tisztítás előtt nuzzza ki a tapkabelt!
- Tisztítsa meg a szárítót nedves ruhával, amelyet csak tiszta víz nedvesít meg.
- Ne használjon oldószert, súroló hatású tisztítószert, üvegtisztítót vagy univerzális tisztítószert. Ezek károsíthatják a műanyag felületeket és más alkatrészeket.



- Készítsen elő egy tiszta vízzel megnedvesített nedves ruhát.
- Tisztítsa meg az ajtót, különösen a belső ablakot.
- Tisztítsa meg az ajtónyílás körüli tömítést.
- Tisztítsa meg a nedvességérzékelőt a dob belsejében.
- Vegye ki az összes szűrőt, tisztítsa meg a tömítő- és légáramlási nyílásokat.
- A szárítógép elindítása előtt törölje le az összes alkatrészt egy puha ruhával.

## ■ Problémamegoldás

Jelzés	Ok	Megoldás
E32	Probléma a melegítéssel	Ha a probléma megismétlődik, kérjük hogy lépjen kapcsolatba a helyi meghatalmazott szervízzel
E33	Nedvességérzékelő hiba	
E82	Hőmérsékletérzékelő hiba	



### Figyelmeztetés

- Csak meghatalmazott szakember végezhet javítást.
- Mielőtt felhívna a szervízt, ellenőrizze le, hogy el tudja-e egyedül hárítani a hibát és hogy követte-e az utasításokat.
- Ha a készülék működik, a szakember meg fogja Önnel fizettetni a kiszállási díjat, még a jótállási idő alatt is.

Probléma	Megoldás
• A működést jelző LED jelzés nem kapcsol be	<ul style="list-style-type: none"> <li>• Dugja be a tápkábelt. Nyomja meg az On/Off gombot.</li> <li>• Ellenőrizze le a kiválasztott programot.</li> <li>• Ellenőrizze le a biztosítékot és hogy van-e áram a dugaszolóaljzatban.</li> </ul>
• "☰" a világítás	<ul style="list-style-type: none"> <li>• Ellenőrizze a víztartályt.</li> <li>• Ha megtelt, öntse ki a kondenzvizet, és indítsa újra a szárítót.</li> <li>• Ha a tartály nincs tele, indítsa újra közvetlenül a száraz "☰" ikon továbbra is világít, miután befejezte az első két lépést, hívja a szervízt.</li> </ul>
• "☒" "világít	<ul style="list-style-type: none"> <li>• Tisztítsa meg a hőcserélőt.</li> <li>• Tisztítsa meg a fő szűrőt és a szűrőt az ajtóban.</li> </ul>

<ul style="list-style-type: none"> <li>• A szárítógép nem indul el</li> </ul>	<ul style="list-style-type: none"> <li>• Csatlakoztassa a szárítógépet az elektromos hálózathoz</li> <li>• Ellenőrizze, hogy az indítógombot kiválasztotta-e.</li> <li>• Ellenőrizze, hogy az ajtó becsukódott-e.</li> <li>• Ellenőrizze, hogy a program be van állítva.</li> <li>• Nyomja meg a "Start/Szünet" gombot</li> </ul>
<ul style="list-style-type: none"> <li>• Nem érte el a szárazsági fokozatot vagy a szárítási idő túl hosszú</li> </ul>	<ul style="list-style-type: none"> <li>• Tisztítsa meg a hőcserélőt.</li> <li>• Ürítse ki a kondenzált víz tartályát.</li> <li>• Ellenőrizze le a vízkimenetet a tartályban.</li> <li>• Nem megfelelően lett a ruhaszárító installálva (hideg környezet, stb.).</li> <li>• Tisztítsa meg az elérhető érzékelőket.</li> <li>• Használjon erősebb szárítási programot, a ruha fajtájának és mennyiségének megfelelően.</li> </ul>
<ul style="list-style-type: none"> <li>• Dúgó hangok hallhatók</li> </ul>	<ul style="list-style-type: none"> <li>• A kompresszor működik. Ezek a zajok teljesen normálisak, és nem jeleznek hibát.</li> </ul>
<p>A szárítógép a program végén kikapcsol</p>	<p>Az energiatakarékosság érdekében a szárító automatikusan kikapcsol. Ez nem hiba, hanem normális funkció</p>



### Figyelmeztetés

Ha nem tudja a hibát egyedül elhárítani és segítségre szorul:

- Nyomja meg az [On/Off] gombot.
- Áramtalanítsa a készüléket és lépjen kapcsolatba a meghatalmazott szervvel.



## ■ Műszaki specifikáció

Modell	CDR-0816SHP
Paraméter	
Méreték (H*Sz*Ma)	595*600*845 (mm)
Környezeti hőmérséklet	+5°C ~ +35°C
Névleges bemeneti teljesítmény	800W
Névleges feszültség	220-240V~
Névleges frekvencia	50 Hz
Hűtőközeg	R290
A termék súlya	41 kg
Névleges kapacitás	8,0 kg
GWP	3
CO2 - ekv	0,00t
A hűtőközeg mennyisége	120 g

### Megjegyzés!

- A becsült kapacitás a max. kapacitás. Ügyeljen arra, hogy a száraz ruha mennyisége, amelyet a készülékbe rak, ne lépje túl a becsült kapacitást.
- Ne installálja a ruhaszárítót olyan helyiségbe, ahol fennáll a fagyás veszélye. Előfordulhat, hogy fagypont körüli hőmérsékleten a készülék nem fog megfelelően működni.
- Fennáll a meghibásodás veszélye, ha a kondenzálóban, a pumpában, a csövekben és/vagy a víztartályban megfagy a víz.

## ELEKTROMOS ÉS ELEKTRONIKUS BERENDEZÉSEK ÁRTALMATLANÍTÁSA



Környezetünk védelme és a felhasznált nyersanyagok minél teljesebb újrahasznosítása érdekében kérjük a fogyasztót, hogy a használhatatlan berendezést juttassa vissza az elektromos és elektronikai hulladékgyűjtő rendszerbe.

Az áthúzott szimbólum azt jelzi, hogy ezt a terméket vissza kell vinni az elektronikai hulladékok gyűjtőhelyére, hogy a lehető legjobb nyersanyag-újrahasznosítással újrahasznosítsák.

A termék biztosításával megelőzheti a környezetre és az emberi egészségre gyakorolt lehetséges negatív hatásokat, amelyeket egyébként a termék nem megfelelő ártalmatlanítása okozhatna. A termékből származó anyagok újrahasznosítása segít megőrizni az egészséges környezetet és a természeti erőforrásokat.

Az EE termékek gyűjteményével kapcsolatos részletes információkért forduljon ahhoz a kereskedőhöz, ahol a terméket vásárolta.

## EU MEGFELELŐSÉGI NYILATKOZAT

Ez a készülék a vonatkozó európai szabványoknak és az összes vonatkozó irányelvnek és előírásnak megfelelően készült.



EU-megfelelőségi nyilatkozat letölthető az alábbi linkről:

<http://doc.msan.hr/dokumentacijaartikala>



**TERMÉK MEGNEVEZÉSE:**

**TÍPUSA:**

**GYÁRI SZÁMA:**

**VÁSÁRLÁS IDŐPONTJA:**

**A TERMÉK FOGYASZTÓI  
ÁRA**

**KERESKEDŐ BÉLYEGZŐJE:**


## TISZTELT VÁSÁRLÓNK!

Köszönjük, hogy a VIVAX terméket választotta és reméljük, hogy hosszú időn keresztül elégedett lesz a választásával.

Jelen Jótállási Jegy alapján a termékre a forgalmazó (importőr) és/vagy gyártó az itt meghatározott jótállási feltételekkel jótállást vállal az alább feltüntetett termékre, mely jótállásra vonatkozó igényét a termék vásárlója, amennyiben fogyasztónak tekintendő, közvetlenül a forgalmazónál illetve a gyártó által megbízott szervíz-hálózatban érvényesítheti.

<b>60 HÓNAP (5 év)</b>	<b>HŰTŐSZEKRENYEK, FOGYASZTÓLÁDÁK, FOGYASZTÓSZEKRENYEK</b>
<b>A jótállási nyilatkozatban meghatározott feltételek szerint</b>	

**KÉRJÜK, HOGY MIELŐTT ELKEZDENÉ HASZNÁLNI A KÉSZÜLÉKET, OLVASSA EL FIGYELMESEN A KÉSZÜLÉKHEZ MELLÉKELT HASZNÁLATI UTASÍTÁST!**

### Jótállási feltételek

Fogyasztók (a szakmája, önálló foglalkozása vagy üzleti tevékenysége körén kívül eljáró természetes személy – Ptk. 8.1.§ 3. pont) és Forgalmazók vonatkozásában.

#### 1. A kötelező jótállás jogalapja és időtartama

- 1.1 A Fogyasztó és Forgalmazó közötti szerződés keretében eladott új tartós fogyasztási cikkekre („Fogyasztási cikk”) Forgalmazót jótállási kötelezettség terheli, amelynek időtartama az egyes tartós fogyasztási cikkekre vonatkozó kötelező jótállásról szóló 151/2003. (IX. 22.) Korm. rendelet 2.§ (1) bekezdése alapján 10.000,- Ft-ot elérő, de 250.000,- Ft-ot meg nem haladó eladási ár esetén 2 év, 250.000,- Ft eladási ár felett 3 év („Kötelező jótállás”) a Korm. rendelet 1. számú mellékletében felsorolt új fogyasztási cikkekre.
- 1.2 Ezen határidők elmulasztása jogvesztéssel jár.
- 1.3 A jótállási határidő a Fogyasztási cikk fogyasztó részére történő átadása, vagy ha az üzembe helyezést a Forgalmazó vagy annak megbízottja végzi, az üzembe helyezés napjával kezdődik.
- 1.4 Ha a Fogyasztó a Fogyasztási cikket az átadástól számított 6 hónapon túl helyezteti üzembe, a jótállás kezdő időpontja a Fogyasztási cikk átadásának napja.
- 1.5 A Fogyasztási cikk kijavítása esetén a jótállás időtartama meghosszabbodik a javításra átadás napjától azzal z idővel, amely alatt a Fogyasztó a Fogyasztási cikket rendeltetésszerűen nem használhatta.
- 1.6 A Kötelező jótállás Magyarország közigazgatási területére érvényes Forgalmazó vonatkozásában.

#### 2. Vállalt jótállás

- 2.1 A Forgalmazó a Kötelező jótállás sávos, eladási árhoz kötött jótállási szabállyal szemben egységesen 5 év kötelező jótállást biztosító megoldást vállal jelen jótállási jeggyel megvásárolt Fogyasztási cikkre. A következőkben a Vállalt jótállási időn belül a jótállás szabályai megegyeznek a Kötelező jótállás szabályaival. A Vállalt jótállás Magyarország közigazgatási területére érvényes forgalmazó vonatkozásában

#### 3. A jótállás jogosultja és kötelezettje

- 3.1. A jótállási kötelezettség teljesítése azt a vállalkozást terheli, amelyet a Fogyasztóval kötött szerződés a szerződés tárgyát képező szolgáltatás nyújtására kötelez, vagyis a Forgalmazót.
- 3.2. A jótállásból eredő jogokat a Fogyasztási cikk tulajdonosa érvényesítheti, feltéve, hogy fogyasztónak minősül.

#### 4. A jótállásból eredő jogok érvényesítése

- 4.1. A Kötelező jótállásból eredő jogok a jótállási jeggyel érvényesíthetők. A jótállási jegy Fogyasztó rendelkezésére bocsátásának elmaradása esetén a szerződés megkötését bizonyítottan kell tekinteni, ha az ellenérték megfizetését igazoló bizonylatot - az általános forgalmi adóról szóló törvény alapján kibocsátott számlát vagy nyugtát - a Fogyasztó bemutatja. Ebben az esetben a jótállásból eredő jogok az ellenérték megfizetését igazoló bizonylattal érvényesíthetők. Kérjük ellenőrizze, hogy az eladó vállalkozás a jótállási jegyet szabályosan töltötte-e ki, amelynek tartalmaznia kell: a vállalkozás nevét, címét; a Fogyasztási cikk azonosítására alkalmas megnevezését és típusát, gyártási számát; a gyártó nevét, címét, ha a gyártó nem azonos a vállalkozással; szerződéskötés, a Fogyasztási cikk Fogyasztó részére történő átadásának vagy - a Forgalmazó vagy közreműködője általi üzembe helyezés időpontját; a Forgalmazó bélyegzőlenyomatát és a képviselőtében eljáró személy aláírását. A jótállási jegy Fogyasztó rendelkezésére bocsátásának elmaradása, annak szabálytalan és/vagy hiányos kitöltése a Fogyasztó jogszabályból eredő, a Kötelező jótállásra vonatkozó jogait nem érinti.
- 4.2. A Vállalt jótállásból eredő jogok szabályosan kitöltött jótállási jeggyel és a számla vagy nyugta birtokában érvényesíthetők.

#### 5. A jótállási kötelezettség

- 5.1. A jótállási kötelezettség Forgalmazót a fentiekben meghatározottak szerinti módon, a jótállási időtartamon belül érvényesített igények esetén terheli. Ha a Forgalmazó kötelezettségének a Fogyasztó felhívására - megfelelő határidőben - nem tesz eleget, a jótállási igény a felhívásban tűzött határidő eltelteétől számított három hónapon belül akkor is érvényesíthető bíróság előtt, ha a jótállási idő már eltelt. E határidő elmulasztása jogvesztéssel jár.
- 5.2. A kijavítás iránti igény a Fogyasztási cikket értekesítőnél, a vásárlás helyén, a Forgalmazó székhelyén, bármely feltehelyén, fióktelepén, és a jelen jótállási utján feltüntetett javítószolgálatánál, szakszervizénél érvényesíthető.
- 5.3. Felhívjuk figyelmét, hogy a hiba felfedezése után késedelem nélkül köteles a hibát a Forgalmazóval közölni. A hiba felfedezésétől számított két hónapon belül közölt hibát késedelem nélkül közöltnek kell tekinteni. A közlés késedeleméből eredő kárt a Fogyasztó felelős.
- 5.4. A jótállásból eredő jogokat a dolog tulajdonjogának átruházása esetén az új tulajdonos érvényesítheti a Forgalmazóval szemben.

#### 6. Az Ön jótálláson, szavatosságon alapuló jogai

- 6.1. A Fogyasztó jótállási-, szavatossági igénye alapján jogosult választása szerint:
  - a) kijavítást vagy kicserélést igényelni, kivéve, ha a választott jótállási-, szavatossági jog teljesítése lehetetlen, vagy ha az a Forgalmazónak - másik jótállási-, szavatossági igény teljesítésével összehasonlítva - aránytalan többletköltséget eredményezne, figyelembe véve a Fogyasztási cikk hibátlan állapotban képviselt értékét, a szerződésszegés súlyát és a jótállási-, szavatossági jog teljesítésével a Fogyasztónak okozott érdeksérelmet; vagy
  - b) az ellenszolgáltatás arányos leszállítását igényelheti, vagy a hibát a Forgalmazó költségére maga kijavíthatja vagy mással kijavíttathatja, vagy a szerződéstől elállhat, ha a Forgalmazó a kijavítást vagy a kicserélést nem vállalta, e kötelezettségének az alábbiak szerinti feltételekkel nem tud eleget tenni, vagy ha a Fogyasztónak a kijavításához vagy kicsereléséhez fűződő érdeke megszűnt.
- 6.2. Felhívjuk szíves figyelmét, hogy jelentéktelen hiba miatt elállásnak nincs helye.
- 6.3. Tájékoztatjuk Önt, hogy jogosult a választott jótállási-, szavatossági jogáról másra áttérni, azonban az áttéréssel okozott költséget köteles a Forgalmazónak megfizetni, kivéve, ha az áttérésre a Forgalmazó adott okot, vagy az áttérés egyébként indokolt volt.
- 6.4. Tájékoztatjuk Önt, hogy ha a Fogyasztási cikk meghibásodása miatt a vásárlástól (üzembe helyezettől) számított három munkanapon belül érvényesít csereigényt, a Forgalmazó nem hivatkozhat a Ptk. 6:159. § (2) bekezdés a) pontja értelmében aránytalan többletköltségre, hanem köteles a Fogyasztási cikket kicserélni, feltéve, hogy a meghibásodás a rendeltetészerű használatot akadályozza.

#### 7. A Forgalmazó jótálláson alapuló kötelezettségei

- 7.1. A Fogyasztó által bejelentett kijavítás iránti igényről jegyzőkönyvet kell felvenni, amelyben rögzíteni szükséges a Fogyasztó nevét, címét; nyilatkozatát arról, hogy hozzájárul a jegyzőkönyvben rögzített adatainak a GDPR rendeletben meghatározottak szerinti kezeléséhez; a Fogyasztási cikk pontos megnevezését, vételárát; az értekesítés, üzembe helyezés időpontját; a hiba bejelentésének időpontját; a hiba leírását; jótállási igénye alapján a Fogyasztó által érvényesíteni kívánt jogot; a jótállási igény rendezésének módját vagy az igény elutasításának indokát, illetve azt az időpontot, amikor a Fogyasztó a kijavított Fogyasztási cikket átveheti. Ha a Forgalmazó jótállási kötelezettségének a Fogyasztó által érvényesíteni kívánt jogtól eltérő módon tesz eleget, ennek indokát. A jegyzőkönyv tartalmazza, hogy a Fogyasztó íjogvita esetén a megyei (fővárosi) kereskedelmi és iparkamarák mellett működő békéltető testület eljárását is kezdeményezheti. A jegyzőkönyv másolatát haladéktalanul, igazolható módon a Fogyasztó rendelkezésére kell bocsátani.

Ha a Forgalmazó vagy a Fogyasztási cikk eladója a Fogyasztó jótállási igényének teljesíthetőségéről annak bejelentésekor nem tud nyilatkozni, álláspontjáról öt munkanapon belül, igazolható módon köteles értesíteni a Fogyasztót.

Felhívjuk szíves figyelmét, hogy a jótállási igény bejelentése nem minősül a fogyasztóvédelemlről szóló törvény szerinti panasznak.

- 7.2 A Forgalmazónak törekednie kell arra, hogy a kijavítást vagy kicserélést legfeljebb tizenöt napon belül elvégezze. Ha a kijavítás vagy kicserélés a tizenöt napot meghaladja, a Fogyasztót köteles Forgalmazó értesíteni elektronikus – vagy más, átvétel igazolására alkalmas úton a kijavítás vagy csere várható időtartamáról.
- 7.3 A kijavítás során a Fogyasztási cikkbe csak új alkatrész kerülhet beépítésre.
- 7.4 A kicserélés iránti igény teljesítésekor a Fogyasztási cikk eladója, vagy a Forgalmazó a jótállási jegyben köteles feltüntetni a kicserélés tényét és időpontját.
- 7.5 Ha a kötelező jótállási időtartam alatt a Fogyasztási cikk első javítása során megállapítászt nyer, hogy az nem javítható, Forgalmazó köteles azt 8 napon belül kicserélni – kivéve ha a Fogyasztó eltérően rendelkezik. Ha erre nincs lehetőség, köteles a bemutatott bizonylaton feltüntetett vételárát 8 napon belül visszateríteni a Fogyasztónak.
- 7.6 Ha a kötelező jótállási időtartam alatt a Fogyasztási cikk háromszori kijavítást követően újra meghibásodik, a 151/2003. (IX. 22.) Korm. rendelet 5.§ (6) bekezdésébe foglalt jogkövetkezmények alkalmazandók.
- 7.7 Ha a Fogyasztási cikk kijavítására az igény közlésétől számított 30. napig nem kerül sor, a 151/2003. (IX. 22.) Korm. rendelet 5.§ (7) bekezdésébe foglalt jogkövetkezmények alkalmazandók.  
A 7.5., 7.6. és 7.7 pontokban foglalt rendelkezések nem vonatkoznak többek között az elektromos kerékpárra, elektromos rollerre és quadra.
- 7.8 Felhívjuk szíves figyelmét, hogy a rögzített bekötésű, illetve a 10 kg-nál súlyosabb, vagy tömegközlekedési eszközön kézi csomagként nem szállítható Fogyasztási cikket az üzemeltetés helyén köteles a Forgalmazónak javíttatnia. Ha a kijavítás az üzemeltetés helyén nem végezhető el, az el- és visszaszállításról a Forgalmazó köteles gondoskodni azzal, hogy a Fogyasztási cikk le- és visszaszerelése a Fogyasztó feladata. A Forgalmazó köteles Önnek egyeztetni az Ön által megadott elérhetőségek egyikén a helyszíni javítás, illetve el- és visszaszállítás időpontjáról.
- 7.9 A jótállási kötelezettség teljesítésével kapcsolatos költségek a Forgalmazót terhelik.

## **8. A jótállással kapcsolatos egyéb rendelkezések**

- 8.1 A jótállási igényt a Fogyasztási cikk minden olyan hibája miatt határidőben érvényesítennek kell tekinteni, amely a megjelölt hibát előidézte. Ha a Fogyasztó a jótállási igényét a Fogyasztási cikk - a megjelölt hiba szempontjából - elkülöníthető része tekintetében érvényesíti, az igény a Fogyasztási cikk egyéb részeire nem minősül érvényesítettnek.
- 8.2 A jótállási igény teljesítése során a Fogyasztási cikkben tárolt adatok és információk megrongálódhatnak, megsemmisülhetnek vagy elveszhetnek. Az ilyen megrongálódásért, megsemmisülésért vagy elveszésért, valamint az ebből eredő kárért a Forgalmazó a felelősségét kizárja. Ezért felhívjuk szíves figyelmét, hogy a Fogyasztási cikkben tárolt adattállomány, a beállítások mentésére, megőrzésére fordítson figyelmet.
- 8.3 A jótállás körébe nem tartozik a Fogyasztási cikk üzembe helyezése, beállítása.
- 8.4 A Fogyasztási cikk nem megfelelő módon, vagy hosszabb ideig történő tárolása annak üzembe helyezése nélkül a műszaki állapotának romlását idézheti elő.

## **9. A Forgalmazó jótállási kötelezettségének korlátozása, kizárása**

- 9.1 Kérjük, hogy ügyeljen a Fogyasztási cikkhez csatolt használati útmutatóban foglaltak maradéktalan betartására. A Forgalmazó mentesül a jótállási kötelezettség alól, ha bizonyítja, hogy a hiba oka a nem rendeltetésszerű használat, mechanikai sérülés (leejtés, leesés), szakszerűtlen kezelés, nem megfelelő összerelés, átalakítás, helytelen tárolás, nem megfelelő feszültség használata, beázás, elemi csapás vagy az értékesítés utáni bármilyen külső behatás eredménye, továbbá ha a Fogyasztási cikket nem a jelen jótállási jegyben kijelölt javítószolgálatnál, szervízben javították.
- 9.2 Amennyiben a Fogyasztási cikknek igazolására szolgáló záró matrica (plomba) található, kérjük azt ne sértse meg, ne távolítsa el. Mielőtt olyan feliratot, vagy matricát szeretne eltávolítani a Fogyasztási cikkről, amelyet a kezelési útmutató nem jelez, kérjük konzultáljon velünk. A Fogyasztási cikk nem megfelelő tisztításából adódó meghibásodás a jótállás kizárását eredményezheti. Mivel a karbantartási munkák elvégzése, illetve elvégzetése a Fogyasztó feladatát képezi, ha a Fogyasztási cikk meghibásodására e karbantartási kötelezettség elmulasztása is közrehatott, a közrehatás arányában a fogyasztó köteles viselni a javítási költségek arányosrészét.
- 9.3 Az akkumulátor helytelen kezelése ahhoz vezethet, hogy a törvényes jótállási idő lejáratánál hamarabb is tönkre mehet. Az akkumulátor nem gyári töltővel való töltése, valamint nem rendeltetésszerű használata a jótállás kizárását eredményezheti.
- 9.4 Az esőben történő használat, mosás, vagy egyéb okból történt beázás miatt keletkezett károsodásra a jótállás nem terjed ki.
- 9.5 A jótállás nem vonatkozik a fogyó-kopó alkatrészek (pl. akkumulátor kapacitás, gumiabroncsok, védő-, takaróanyagok) rendes elhasználódására, mindez azonban nem érinti a fogyó-kopó alkatrészeknek a polgári jog fogalomhasználatára szerinti hibája esetén fennálló jótállási kötelezettséget. A termék mechanikus sérülésére visszavezethető hibára a jótállás nem terjed ki.
- 9.6 A 10.000,- Ft eladási ár feletti közlekedési eszközök, így különösen, de nem kizárólagosan elektromos roller, elektromos kisautó esetében a Fogyasztási cikk maximális teherbírása összesen 100 kg. A túlerhelésből eredő károokra a jótállás nem vonatkozik.
- 9.7 A jelen főpontban meghatározott jótállás kizárása többek között érvényes a porszívók szűrői rendszeres tisztításának és karbantartásának elmaradása miatt bekövetkező meghibásodásokra. Különösen fontos, hogy a használati útmutatóban foglaltakat tartsa be.
- 9.8 Az LCD és a LED kijelzőkkel ellátott Fogyasztási cikkeken a működésükből eredendően hibás képpontok keletkezhetnek. A készülék nem tekinthető pixelhibásnak TV-k esetében, amennyiben a kijelzőn a hibás, nem működő képpontok száma 8 darabot nem haladja meg, és ezen belül a hibás, állandóan világosan égő képpontok száma a 2

darabot nem haladja meg, valamint két világos hibás képpont távolsága legalább 10 mm, és két állandóan sötétlen maradó hibás képpont távolsága legalább 10 mm. Minden más termék esetében max. 2 képpont (pixel) színelterése, vagy 1 képpont nem megfelelő működése (megjelenítési szintől független állandó világítás vagy (kiégés) miatt. A mindenkori magyar és nemzetközi szabványoknak megfelelő, a specifikáción belüli képpont-hibákért nem áll fenn jótállási kötelezettsége Forgalmazónak.

#### Vonatkozó jogszabályok:

- a Polgári Törvénykönyvről szóló 2013. évi V. törvény
- az egyes tartós fogyasztási cikkekre vonatkozó kötelező jótállásról szóló 151/2003. (IX. 22.) Korm. rendelet
- a fogyasztó és vállalkozás közötti szerződés keretében eladott dolgokra vonatkozó szavatossági és jótállási igények intézésének eljárási szabályairól szóló 19/2014. (IV. 29.) NGM rendelet (18/2020. (VI.12.) ITM rendelet)
- a fogyasztási cikkek adásvételének és a kapcsolódó jótállásnak egyes vonatkozásairól szóló, 1999. május 25- i 1999/44/EK európai parlamenti és tanácsi irányelv

A termékekre vonatkozó megfelelési nyilatkozatot és az eredeti Megfelelési Nyilatkozat másolatát (EU Declaration of Conformity) egyszerűen letöltheti a a gyártó weboldaláról: <http://doc.msan.hr/dokumentacijaartikala/>

Gyártó: M SAN Grupa d.o.o., Dugoselska ulica 5, 10372 Rugvica, Zagreb, Croatia.

Tel: +385 1 3654961 , E-mail: [helpdesk@msan.hr](mailto:helpdesk@msan.hr) Web: [www.msan.hr](http://www.msan.hr)

## Márkaszervíz:

### TOOLTECHNIC KFT

Vaskapu utca 10-14,

1095 Budapest.

Tel: +361/ 330-4465

E-mail: [ugyfelszolgalat@tooltechnic.net](mailto:ugyfelszolgalat@tooltechnic.net)

Web: <http://tooltechnic.net/>

Megyei (fővárosi) kereskedelmi és iparkamarák mellett működő békéltető testület elérhetősége:

<https://www.bekeltetes.hu/>

JAVÍTÁSRA FELVÉVE:		
JAVÍTÁS ELKÉSZÜLT:		
JAVÍTÁSRA FELVÉVE:		
JAVÍTÁS ELKÉSZÜLT:		
JAVÍTÁSRA FELVÉVE:		
JAVÍTÁS ELKÉSZÜLT:		

Jótállási napló	1	2	3
Bejelentés időpontja			
Visszaadási időpontja			
Bejelentett hiba			
Javítás módja			
Jótállás új határideje			
Munkalapszám			

### Kicserélés esetén töltendő ki!

Kicserélés történt, amelynek időpontja:



**VIVAX**