



VIVAX

Simply good.

CDR-0816SHP

SK

Návod na použitie

Záručná listina / Zoznam servisov



OBSAH

BEZPEČNOSTNÉ POKYNY

- Bezpečnostné pokyny 2

INŠTALÁCIA

- Popis produktu 7
- Inštalácia 7

OBSLUHA

- Rýchle Spustenie 10
- Pred každým sušením 10
- Ovladací Panel 13
- Iné Funkcie 14
- Tabuľka Programov Šušenia 17

ÚDRŽBA

- Čistenie a Starostlivosť 19
- Riešenie problémov 21
- Technické Špecifikácie 22
- Likvidácia elektrických a elektronických zariadení
- Vyhlásenie o zhode EÚ 23
- Katalógové listy Koniec manuálu



UPOZORNENIE: Pred použitím spotrebiča si pozorne prečítajte návod na obsluhu! Návod na obsluhu si uschovajte v prípade potreby neskoršieho použitia.

V prípade predaja alebo postúpenia spotrebiča sa uistite, že nový majiteľ vždy dostane tento návod na obsluhu.

Bezpečnostné Pokyny

Varovanie!

- **Aby ste zabránili akýmkoľvek škodám na vašom alebo inom majetku alebo živote, musíte dodržiavať bezpečnostné pokyny.**

- Tento výrobok patrí do kategórie elektrických spotrebičov a je určený iba na sušenie textílií, ktoré boli v domácnosti umyté vodou. Počas prevádzky dávajte pozor na bezpečnosť prívodu energie!
- Musí sa používať zdroj energie so spoľahlivým uzemnením. Jeho uzemňovací vodič musí byť uzemnený a nesmie byť spojený s verejnými sieťami energií, ako sú mestské vodovodné alebo plynové potrubie atď. Zemniaci vodič a nulový vodič sa musia rozlišovať a nesmú byť navzájom spojené.
- Napájací kábel musí spĺňať normu IEC a musí byť schopný odolať prúdu nad 16A. Ak akékoľvek domáce zariadenie nespĺňa vyššie uvedené požiadavky, v záujme zaistenia bezpečnosti vás vašej rodiny, vykonajte okamžitú nápravu.
- Nevkladajte väčšiu várku, ako je odporúčané. Dodržujte maximálny objem zariadenia. Pozrite si príslušnú kapitolu v používateľskej príručke.
- Ak sa na čistenie použili priemyselné chemikálie, táto bubnová sušička nesmie byť použitá.
- V bubnovej sušičke neusušte predmety, ktoré neboli vypraté.
- Predmety, ktoré boli znečistené látkami, ako je kuchynský olej, acetón, alkohol, benzín, petrolej, odstraňovače škvrín, terpentín, vosky a odstraňovače voskov, by sa mali pred sušením v bubnovej sušičke umyť v horúcej vode s dodatočným množstvom čistiaceho prostriedku.

- V bubnovej sušičke by nemali byť sušené predmety ako je penová guma (latexová pena), sprchovacie čiapky, nepremokavé textílie, gumené výrobky a odevy z nich, alebo vankúše vybavené penovými gumovými vložkami.
- Aviváže na textílie, alebo podobné výrobky by sa mali používať podľa pokynov na daných prostriedkoch.
- Posledná časť cyklu bubnovej sušičky nastane bez zahrievania (cyklus ochladzovania), aby sa zaistilo, že všetky spracovávané veci zostanú pri teplote, ktorá zabezpečí, že sa nepoškodia.
- Lapač prachu a chĺkov sa musí často čistiť.
- Chĺpky sa nesmú zhromažďovať okolo bubnovej sušičky.
- Musí byť zabezpečené dostatočné vetranie, aby sa zabránilo spätnému toku plynov do miestnosti zo spaľovania iných palív, vrátane otvoreného ohňa. Spotrebiče s vetracími otvormi umiestnenými v základni, nesmú mať otvory prekryté kobercom
- Odpadný vzduch sa nesmie vypúšťať do výstupu pre odpadné dymové zmesi, ktorý sa používa na odsávanie spalín zo spaľovacieho zariadenia.
- Spotrebič sa nesmie inštalovať za uzamykateľné dvere, posuvné dvere alebo dvere so závesom na protiľahlej strane k bubnovej sušičke. Týmto spôsobom je obmedzené úplné otvorenie dverí bubnovej sušičky.
- Výrobky poškvrnené olejom sa môžu samovoľne vznietiť, najmä ak sú vystavené zdrojom tepla, napríklad v bubnovej sušičke. Tieto predmety sa zahrievajú a spôsobujú oxidačnú reakciu oleja. Oxidácia vytvára teplo. Ak teplo nemôže uniknúť, položky v spotrebiči môžu dosiahnuť dostatočne vysokú teplotu na to, aby sa vznietili.
- Hromadenie, stohovanie alebo skladovanie vecí zašpinených od olejov môže zabrániť úniku tepla, a tým predstavovať nebezpečenstvo požiaru.

- Ak je to nevyhnutné, aby látky, ktoré obsahujú rastlinný alebo kuchynský olej, alebo boli kontaminované výrobkami na starostlivosť o vlasy, boli vložené do bubnovej sušičky, mali by sa najprv umyť v horúcej vode s dodatočným prídavkom čistiaceho prostriedku - to zníži, ale nevytlúči nebezpečenstvo.
- Počas normálneho používania alebo údržby by sa spotrebič nemal prevracať.
- Odstráňte všetky predmety, ako sú zapaľovače a zápalky, z vreciek.
- Tento spotrebič môžu používať deti vo veku od 8 rokov a viac a osoby so zníženými fyzickými, zmyslovými alebo mentálnymi schopnosťami alebo nedostatkom skúseností a vedomostí, ak boli pod dozorom alebo inštruované vo veci používania spotrebiča bezpečným spôsobom a porozumeli nebezpečenstvám, ktoré spotrebič vyvoláva.
- Deti sa so spotrebičom nesmú hrať.
- Čistenie a údržbu užívateľa nesmú vykonávať deti bez dozoru.
- Spotrebič nie je určený na používanie osobami (vrátane detí) so zníženými fyzickými, zmyslovými alebo mentálnymi schopnosťami alebo nedostatkom skúseností a znalostí, pokiaľ nie sú pod dozorom, alebo neboli inštruované na používanie spotrebiča osobou zodpovednou za ich bezpečnosť.
- Deti by mali byť pod dozorom, aby sa zaistilo, že sa so spotrebičom nehrajú.
- Ak je napájací kábel poškodený, musí ho z dôvodu ochrany pred potencionálnym nebezpečenstvom vymeniť výrobca, jeho servisný zástupca alebo podobne kvalifikovaná osoba.
- Tento spotrebič je určený iba na použitie v interiéri.
- Otvory nesmú byť zakryté kobercom.

- Deti mladšie ako 3 roky, ktoré nie sú pod neustálym dohľadom, by sa mali od spotrebiču držať ďalej.
- Po použití dvierka vždy zatvorte. Týmto spôsobom sa vyhnete nebezpečenstvu:
 1. Deti, ktoré vylezú na sušičku alebo do nej alebo v nej skrývajú veci.
 2. Do spotrebiču lezú domáce zvieratá alebo iné malé zvieratá.
- Ak sa zdá, že spotrebič má vysokú teplotu, okamžite vytiahnite zariadenie zo zásuvky.
- **VAROVANIE:** Spotrebič nesmie byť napájaný externým spínacím zariadením, napríklad časovačom, ani pripojený k obvodu, ktorý sa pravidelne zapína a vypína pomocou rozvodnej siete.
- Pred použitím spotrebiča odstráňte všetky balenia. V opačnom prípade môže dôjsť k vážnemu poškodeniu.



Varovanie!

Nikdy nezastavujte bubnovú sušičku pred dokončením cyklu sušenia, pretože sa rozptýľuje príliš veľa tepla a môže spôsobiť škodu.

Riziko zasiahnutia elektrickým prúdom!

- Nevyťahujte napájací kábel násilím zo zástrčky.
- Nezapájajte/neodpájajte napájací kábel mokrymi rukami.
- Nepoškodzujte napájací kábel a zástrčku.

Riziko poranenia!

- Nerozoberajte a neinštalujte sušičku bez inštruktáže, alebo dohľadu.
- Neumiestňujte túto sušičku na práčku bez súpravy na stohovanie. (Ak chcete stohovať na práčku, zakúpte si

prosím nezávislé časti, ktoré musia byť následne nainštalované výrobcom, jeho servisným zástupcom alebo podobne kvalifikovanou osobou, aby sa predišlo nebezpečenstvu.)

- Neopierajte sa o otvorené dvierka sušičky.
- Na sušičku nedávajte žiadny pyrotoxín, napríklad sviečku alebo elektrický sporák -

Riziko poškodenia!

- Nesušte objem nad stanovenú kapacitu.
- Nepoužívajte sušičku bez dverového filtra a základne filtra.
- Oblečenie nesušte skôr, ako sa z neho odstredení odstráni prebytočná voda.
- Nevystavujte sušičku priamo pod slnko, používajte iba v interiéri.
- Sušičku neinštalujte do vlhkého a chladného prostredia.
- Pri čistení a údržbe nezabudnite vytiahnuť napájanie zo zástrčky a sušičku neumývajte priamo vodou.

Riziko výbuchu

- Prosím neusušujte odevy poškvrnené horľavými látkami, ako je uhoľný olej, alkohol, inak dôjde k výbuchu.

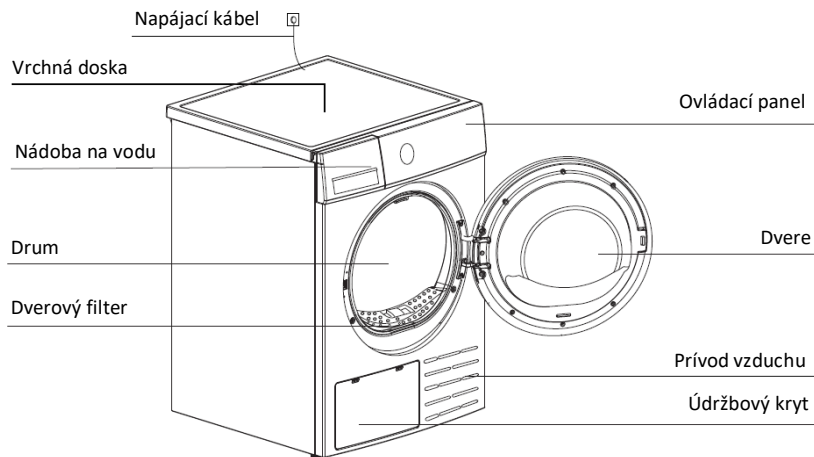
Model	Prúd	Menovitá kapacita
CDR-0816SHP	16 A	8 kg

Pred použitím spotrebiča si pozorne prečítajte návod na použitie!



INŠTALÁCIA

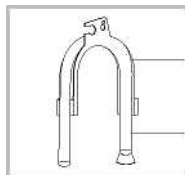
Popis produktu



Doplňky

Nasledujúce časti sú voliteľné pre konkrétne modely.

Ak má vaša sušička nasledujúce časti, prosím nasadte si rukavice a nainštalujte ich podľa pokynov uvedených nižšie.

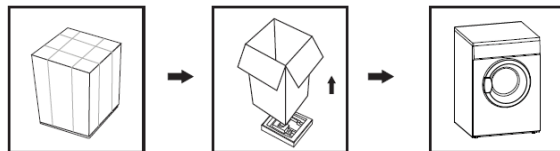


Držiak hadice (voliteľné)

Hadica na vypúšťanie kondenzátu (voliteľné)

Inštalácia

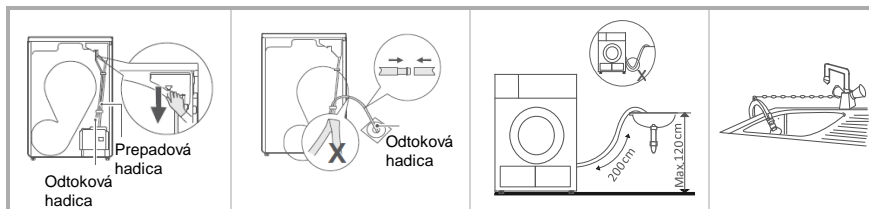
Vybalenie sušičky



UPOZORNENIE:

Obalový materiál (napr. fólie, polystyrén) môže byť pre deti nebezpečný. Hrozí nebezpečenstvo udusenía!

Všetky obaly uchovávajúte mimo dosahu detí.



Pomocou klieští odstráňte vypúšťaciu hadicu z konektoru.

Vložte externú odtokovú hadicu.

Držiak hadice položte do umývadla, alebo do akékoľvek iného drezu.

Preprava

Zariadenie prevádzajte opatrne. Nedotýkajte sa žiadnych dôležitých častí spotrebiča. Dvere spotrebiča nie je možné použiť ako rukoväť na nosenie. Ak sa sušička nedá prepravovať v vzpriamenom smere, mohla by byť prepravovaná s náklonom vpravo pod 30°.

Nebezpečenstvo poranenia a škody!

Nesprávna manipulácia so spotrebičom môže viesť k zraneniu

Spotrebič je veľmi ťažký. Nikdy neprepravujte ani neprenášajte spotrebič osamote; vždy za asistencie inej osoby.

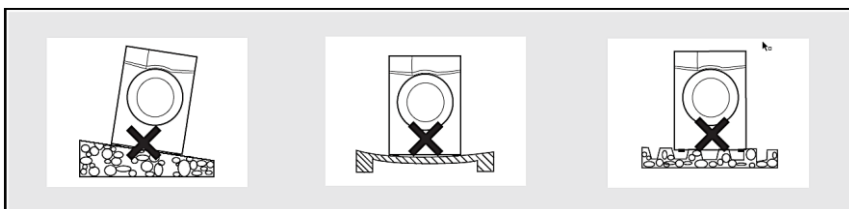
- Odstráňte všetky prekážky na trase určenej na prepravu z miesta inštalácie, napr. otvorte dvere a odstráňte predmety ležiace na podlahe.
- Otvorené dveria nepoužívajte ako držadlo.
- Pred použitím spotrebiča odstráňte všetok obalový materiál.
- Pred nastavením sušičky skontrolujte, či nie je zvonka viditeľne poškodená. Poškodenú bubnovú sušičku neinštalujte ani nepoužívajte.
- Sušičku neinštalujte v miestnosti, kde hrozí nebezpečenstvo mrazu. Pri teplotách okolo bodu mrazu nemusí sušička fungovať správne. Ak sa v čerpadle a hadiciach ponechá skondenzovaná voda, ktorá môže zamrznúť, hrozí nebezpečenstvo poškodenia spotrebiča.
- Neobmedzujte voľný priestor podlahy kobercami s hlbokým vlasom, drevenými páskami a pod. Mohlo by to spôsobiť nahromadenie tepla, ktoré by narušilo prevádzku spotrebiča.

Upozornenie!

Deti sa môžu zamotať do baliacej fólie alebo prehltnúť malé časti a zadusíť sa. Nedovoľte deťom sa s obalmi hrať. Spotrebič nesmie byť inštalovaný za uzamykateľnými dverami, posuvnými dverami alebo dverami so závesom na opačnej strane bubnovej sušičky tak, aby bolo obmedzené úplné otvorenie dvierok bubnovej sušičky.

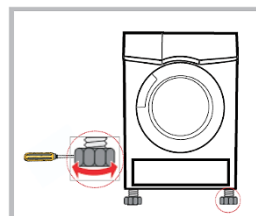
Pozícia pre inštaláciu

1. Odporúča sa, aby ste pre svoje pohodlie sušičku nainštalovali blízko vašej práčky.
2. Bubnová sušička musí byť nainštalovaná na čistom mieste, kde sa nezhromažďujú nečistoty. Vzduch musí byť schopný voľne cirkulovať okolo celého prístroja. Neprekrývajte predný prívod vzduchu ani mriežky na prívod vzduchu v zadnej časti stroja.
3. Aby sa počas používania sušičky minimalizovali vibrácie a hluk, mali by ste ju umiestniť na pevný a rovný povrch.
4. Nohy sa nikdy nesmú demontovať. Neznižujte svetlú výšku od podlahy hustými vlasovými kobercami, pásmi dreva alebo podobnými prostriedkami. Mohlo by to spôsobiť nahromadenie tepla, ktoré by počas prevádzky sušičky narušovalo fungovanie spotrebiča. Spotrebič by mal byť umiestnený na pevnom a rovnom povrchu.



Nastavenie roviny

Akonáhle je sušička umiestnená do svojej stálej prevádzkovej polohy, pomocou vodováhy skontrolujte, či je sušička úplne vyrovnaná. Ak nie je, upravte nastavenie nohy pomocou nástroja.



Pripojenie do elektrickej siete

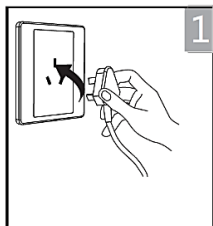
1. Uistite sa, že napätie napájacieho zdroja je rovnaké ako elektrické parametre sušičky.
2. Nepripájajte sušičku k doske s elektrickým pripojením, univerzálnej zástrčky alebo zásuvky, nepoužívajte adaptéry s viacerými zástrčkami a predlžovacie káble.

PREVÁDZKA

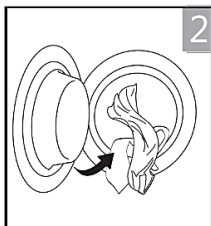
■ Rýchle spustenie

⚠ Poznámka!

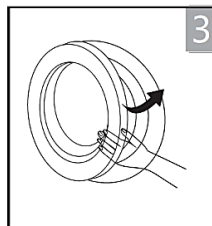
Pred použitím sa uistite, že je správne nainštalovaná.



Zapnite zo zásuvky



Naplňte



Zavrite dvere

Sušenie



Zapnúť



Vybrať program



Vybrať funkciu, alebo

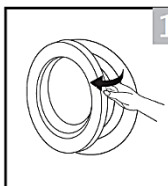


Spustiť

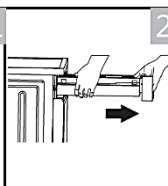
základ

Po sušení

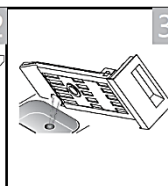
Přípnutie, alebo "**Koniec**" zobrazené na displeji.



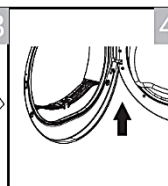
Otvorte dverka a vyberte bielizeň



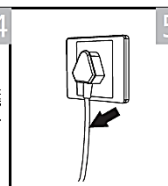
Vytiahnite nádobu



Vytiahnite kondenzovanú vodu



Vyčistite filter



Vypnite zo zásuvky

■ Pred každým sušením

Poznámka!

- **Po preprave ho nechajte stáť 2 hodiny. Pred prvým použitím vyčistite vnútorný bubon mäkkou tkaninou.**
- 1. Do bubna vložte čisté handry.
- 2. Zapnite do zásuvky a stlačte [On/Off].
- 3. Vyberte program [Refresh], stlačte tlačidlo [Start/Pause].
- 4. Po dokončení tohto programu vyčistite dvierka filtra podľa pokynov uvedených v časti „Čistenie a starostlivosť“ (strana 16).
- **Počas sušenia generujú kompresor a vodné čerpadlo určitý hluk, ktorý je úplne normálny.**

1. Sušením bielizeň dôkladne odstredte v práčke. Vysoká rýchlosť odstredovania môže skrátiť čas sušenia a ušetriť energiu.
2. Na dosiahnutie rovnomerného výsledku sušenia rozdeľte bielizeň podľa typu tkaniny a programu sušenia.
3. Pred sušením zapnite zipsy, háčiky a očká, zapnite gombíky, zaviažte látkové opasky atď. zasuňte alebo odstráňte kostice z podprsieniek. Zatvorte obliečky na paplóny a vankúše, aby ste zabránili zrolovaniu malých predmetov. Bundy nechajte rozopnuté a dlhé zipsy rozopnite, aby textilie uschli rovnomerne.
4. Odstráňte všetky predmety z vreciek, ako sú zapaľovače a zápalky.
5. Oblečenie príliš nesusušte, pretože nadmerne prenášané oblečenie sa môže ľahko žmolkovať.
6. Výrobky obsahujú gumu alebo podobné elastické materiály nesusušte.
7. Udržujte oblasť v okolí sušičky v čistote. Uholný prach alebo múka môžu spôsobiť výbuch
8. Dvere je možné otvoriť až po ukončení programu sušičky, aby sa zabránilo opareniu pokožky obsluhujúcej osoby horúcou parou alebo prehriatím sušičky.
9. Po každom použití vyčistite filter na vlákna a vyprázdňte nádobu, aby ste predišli predĺženiu doby sušenia a zvýšeniu spotreby energie.
10. Po čistení v čistiarni tieto odevy v sušičke nesusušte.
11. Pri sušení odevov z vlny si vyberte vhodný program tak, aby bola tkanina svieža a našuchorená.

Referenčná hmotnosť suchého odevu (kus)

	Odevy zo zmiešaných tkanín (asi 800g)		Bunda (asi 800 g bavlny)		Rifle (asi 800g)		Uterák (asi 900g)
	Jedna postelná bielizeň (asi 600 g bavlny)		Pracovný odev (asi 1120g)		Pyžamo (asi 200g)		Košela s dlhým rukávom (asi 900g bavlny)
	Tričko s krátkym rukávom (asi 180 g bavlny)		Kratase (asi 70 g bavlny)		Ponožky (asi 50 g zmiešané tkanivo)		

Prosím, venujte pozornosť použitiu sušičky, ak materiály vášho oblečenia v nej nie je možné sušiť, alebo ak obsahujú nasledujúce symboly:



Vhodné na sušenie v sušičke.



Normálny proces sušenia: Sušenie v sušičke je možné pri bežnej záťaži a teplote 80°C.



Mierny proces sušenia: Opatrnosť pri sušení v sušičke je namieste. Zvoľte mierny proces so zníženým tepelným pôsobením.



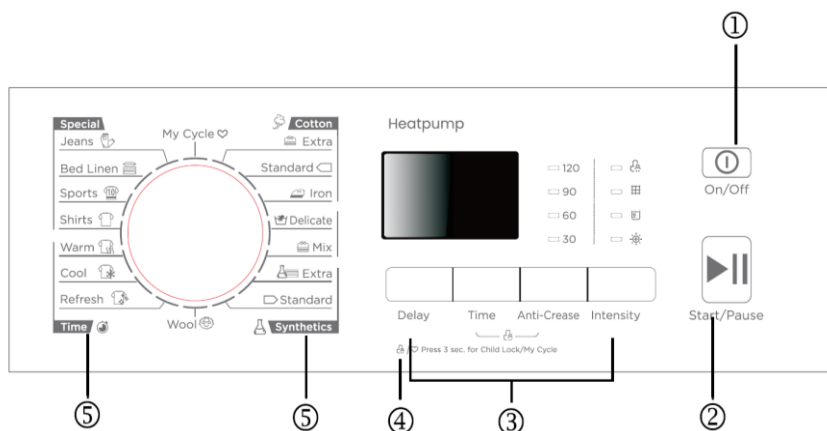
Nesušiť v sušičke: Produkty nevhodné na sušenie v bubnovej sušičke.



Poznámka!

- **Nikdy nepreťažujte.**
- **Nie je vhodné pre textilie z ktorých kvapká voda. Môže dôjsť k poškodeniu sušičky, dokonca aj k požiaru.**

■ Ovládací panel



1 Zap./Vyp

Produkt je zapnutý alebo vypnutý.

2 Štart/Pauza

Stlačením tlačidla spustíte alebo pozastavíte cyklus sušenia.

3 Možnosť

Tieto tlačidlá sa používajú na nastavenie dodatočných funkcií.

Oneskorenie

Podržte tlačidlo stlačené a odložte program sušenia o 1-24 hodín.

Keď sa spustí odložený program, na displeji sa začne odpočítavať čas a ikona odloženia začne blikať.

1. Vložte bielizeň a uistite sa, že sú dvierka práčky zatvorené.
2. Stlačte tlačidlo **[Zap./Vyp]**, potom otočte volič programu a vyberte požadovaný program.
3. Môžete si vybrať funkcie **[Proti pokrčeniu]** podľa vašich potrieb.
4. Stlačte tlačidlo **[Oneskorenie]**.
5. Pokračujte v stláčaní **[Oneskorenie]** vyberte požadovaný čas oneskorenia.

4 Displej

Displej zobrazuje nastavenie, odhadovaný zostávajúci čas programu a stavové hlásenia vašej

5 Programy

Rôzne cykly sušenia je možné zvoliť podľa potrieb používateľa a typu sušenej bielizne.

- Po stlačení tlačidla **【Štart/Pauza】**, je sušička v prevádzkovom stave. Proces sušenia sa vykoná automaticky po uplynutí doby oneskorenia.
- Ak stlačíte tlačidlo **【Štart/Pauza】** znova, funkcia oneskorenia sa pozastaví.
- Ak chcete zrušiť funkciu „Odloženie“, stlačte tlačidlo **【Zap./Vyp】**.

Čas

Stlačte tlačidlo a plynule upravujte čas sušenia 20-60 minút.

Táto funkcia je špeciálne navrhnutá pre sušenie niekoľkých malých odevov, napríklad jeden alebo dva látkové kusy, dva páry ponožiek alebo podobne.

Keď vyberiete program **【Teplý】** alebo **【Studený】** alebo **【Obnoviť】** zvolíte **【čas】** tlačidlom možno nastaviť dobu sušenia v 10 min. krokoch.

Je to ako používanie časovaču na riadenie procesu sušenia, ale len pre programy „Teplý“, „Studený“ alebo „Obnoviť“.

Proti pokrčeniu

Táto funkcia zabraňuje pokrčeniu bielizne. Bielizeň je možné počas fázy proti pokrčeniu vybrať.

Na konci cyklu sušenia je čas proti pokrčeniu 30 minút (predvolené nastavenie) alebo 120 minút (vybrané).

Rozsvieti sa svetlo **【Proti pokrčeniu】**, keď je funkcia proti pokrčeniu zvolená.

Funkciu nie je možné zvoliť pri nasledujúcich programoch sušenia: „Studený“, „Obnoviť“ a „Vlna“.

Intenzita

Úroveň sušenia bielizne môžete upraviť stlačením tlačidla **【Intenzita】**.

- Funkciu intenzity je možné aktivovať len pred spustením programu.
- Funkciu intenzity nie je možné zvoliť pri nasledujúcich programoch sušenia: „Bavlnené žehlené“, „Teplé“, „Studené“, „Obnoviť“, „Vlna“, a „Jemné“.

Môj cyklus

Používa sa na zadefinovanie a uloženie vášho osobného obľúbeného programu, ktorý často používate.

- Zvoľte požadovaný program a ďalšie funkcie sušenia.
- Stlačte a podržte **【Intenzita】** na 3 sekundy, kým nezaznie pípnutie a kým sa požadovaný program neuloží.
- Otočte volič programov do polohy **【Môj cyklus】**, potom môžete spustiť svoj obľúbený program.

Ak chcete zmeniť nastavenia **[Môj cyklus]**, zopakujte kroky 1 a 2.

Detský zámok

1. Toto zariadenie obsahuje špeciálnu detskú poistku, ktorá môže zabrániť deťom v neopatrnom stláčaní tlačidiel alebo chybnéj činnosti.
2. Keď je spustený cyklus sušenia, stlačte tlačidlo **a [Proti pokrčeniu] a [čas]** na 3 sekundy, aby sa aktivovala funkcia detskej zámky.
3. Keď je nastavená funkcia detskej zámky, na displeji sa zobrazí ikona detskej zámky a všetky tlačidlá sú deaktivované, okrem tlačidla **[Zap./Vyp]**.
4. Ak chcete deaktivovať funkciu detskej zámky, **[Proti pokrčeniu] a [čas]** musia tlačidlá byť stlačené na 3 sekundy.

1. LED indicator práce

Štyri LED svetlá indikujú stav postupu sušenia: Sušenie, Žehlenie, Normálne alebo Sušenie vzduchom.



Detská poistka



Indikátor zostávajúceho času / chybové hlásenie



Vyčistite filter (upozornenie)



Prázdna nádoba na vodu (upozornenie)



Intenzita



Môj cyklus

2. Programy

Rôzny cyklus sušičky je možné zvoliť podľa potrieb používateľa tak, aby bol výsledok sušenia efektívnejší.

PREVÁDZKA

Výber programu

1. Stlačte tlačidlo **[On/Off]** (**Zapnúť/Vypnúť**). Keď sa obrazovka LED displeja rozsvieti, otáčaním gombíka programu vyberte požadovaný program..
2. Vyberte funkciu **[Delay]** (**Oneskorenie**) alebo **[Time]**, **[Intensity]** or **[Proti pokrčeniu]** pre ďalšiu možnosť.
3. Stlačte tlačidlo **[Start/Pause]** (**Štart/Pauza**).
4. Stlačte tlačidlo **[Zap./Vyp]** po dokončení programu.

Spustenie programu

Po spustení programu sa bubon bude ďalej otáčať, kontrolka stavu v oblasti displeja bude postupne blikať, zostávajúci čas sa automaticky zmení.

Ukončenie programu

1. Po ukončení programu sa bubon zastaví, LED dióda pracovného stavu zobrazí „**Koniec**“. Sušička spustí funkciu **[Proti pokrčeniu]** , ak používateľ neodstráni náklad včas (pozrite si stranu 14).
Please press **[On/Off]** key to cut off power and pull the plug out.
2. Prípadné problémy riešte podľa časti „Odstraňovanie problémov“, ak dôjde k neočakávanému zastaveniu počas postupu sušenia a displej sušičky zobrazujú informácie (pozri stranu 21).).



Poznámka!


Počas sušenia sa môže medzi oknom a tesnením nahromadiť voda. Nemá to vplyv na funkciu vašej sušičky!

■ Tabuľka programov sušenia

Program		Maximálne zaťaženie kg	Aplikácia / Vlastnosti	Dealy	čas
Bavlna	Extra	8,0	Pre jedno alebo viacvrstvovú bavlnenú bielizeň na úplné vysušenie na priame uskladnenie. Na sušenie bavlnených kusov oblečenia. Úroveň sušenia: Použiteľné na zavesenie.	✓	✗
	Štandardné ☐				
	Železo		Aby jednovrstvová bavlnená bielizeň zostala vlhká pri žehlení		
Jemné		1,0	Pre jemnú bielizeň, ktorá je vhodná na sušenie alebo bielizeň odporúčanú na ručné pranie pri nízkej teplote	✓	✓
Zmiešajte		3,5	Pre zmesové tkaniny z bavlny a syntetiky.	✓	✗
Syntetické	Extra	3,5	Pre hrubé alebo viacvrstvové syntetické tkaniny na úplné vysušenie	✓	✗
	Štandardné		Na sušenie tenkých syntetických textílií, ktoré sa nežehlia, ako sú košielky s fahkou údržbou, detské handričky alebo ponožky		
Vlna		1,0	Pre vlnenú bielizeň, ktorú možno prať v práčke	✓	✗
Špeciálne	Džínsy	4,0	Na sušenie džínsov alebo oblečenia na voľný čas, ktoré sa odstredia pri vysokej rýchlosti v práčke	✓	✗
	Posteľná bielizeň	4,0	Na sušenie posteľnej bielizne, posteľnej bielizne alebo iných veľkých predmetov		
	Šport	3,0	Na sušenie športového oblečenia a tenkých tkanín z polyesteru, ktoré sa nežehlia		
	Košele	1,0	Pre jednoduchú údržbu bielizne, ako sú košele a blúzky, vybavené funkciou proti pokrčeniu, aby sa minimalizovala námaha pri žehlení. Umiestnite oblečenie voľne do sušičky. Po vysušení rýchlo odstráňte a zavesiť na vešiak na šaty		
Môj cyklus		-	Definujte a uložte svoj obľúbený program	✓	-
čas	Teplý	-	Na sušenie jednotlivých kusov bielizne alebo na dokončenie procesu sušenia viacvrstvových tkanín s rôznym správaním sa pri sušení, ako sú bundy, vankúše alebo objemné kusy. min 10 min. do max. 150 min. (v 10 min. krokoch)	✓	✓
	V pohode	-	Na vetranie predmetov bez ohrevu. Min. 10 min až max. 30 min. (v 10 min. krokoch)		
	Obnoviť	1,0	Na osvieženie odevov dlhodobu uchovávaných v uzavretom prostredí alebo na odstránenie pachov. Min. 20 min až max. 220 min. (v 10 min. krokoch)		



Poznámka!

-  Testovací program v súlade s Nariadením 392/2012/EÚ pre energetické štičkovanie, meraný v súlade s EN 61121 a vhodný na sušenie bežnej bavlnenej náplne pri menovitej kapacite.
- Husté alebo viacvrstvé tkaniny, napr. posteľná bielizeň, rifle, bundy atď. sa nedajú ľahko sušiť. Radšej by ste si mali vybrať program Bavlna Extra (Cotton Extra).
- Keďže nerovnomerný materiál, hrubé a viacvrstvé odevy sa nedajú ľahko sušiť, je lepšie zvoliť si vhodný program na sušenie, ak sú niektoré časti odevov po ukončení programu stále vlhké. finished.

Consumption data

Model	Program	Kapacita	Rýchlosť odstred'ovania / zvyšková vlhkosť	Doba schnutia	Spotreba energie
8 kg	Bavlna Standard	8,0kg	1000 ot./min / 60 %	210 min	1,90 kWh
	Bavlna Standard	4,0kg	1000 ot./min / 60 %	125 min	1,10 kWh
	Syntetický štandard	3,5kg	800 ot./min / 40 %	60 min	0,60 kWh



Poznám

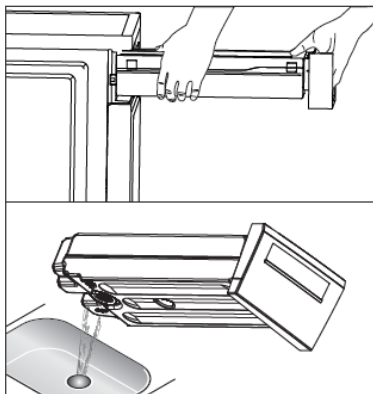
- Hrubé alebo viacvrstvé látky, napr. bundy atď., sa nesušia jednoducho. Mali by ste si radšej vybrať program Extra bavlna alebo použiť funkciu "Intenzita".
- Keďže nerovnomerný materiál, hrubé a viacvrstvé odevy sa nesušia ľahko, je lepšie zvoliť vhodný časový program sušenia, aby sa úplne vysušilo, ak sú niektoré časti oblečenia po skončení programu stále vlhké. Všetky údaje sú merané v súlade s EN 61121. Skutočná spotreba sa môže líšiť od hodnôt uvedených v tabuľke v závislosti od množstva bielizne, druhu tkaniny, zvyškovej vlhkosti a prípadných zvolených doplnkových funkcií.

ÚDRŽBA

■ Čistenie a starostlivosť

Vyprázdnite nádobu na vodu

1. Nádrž na vodu držte dvoma rukami a vytiahnite.
2. Nádobu na vodu nakloňte a vylejte kondenzovanú vodu do odpadu.
3. Opäť nainštalujte nádobu na konzát.

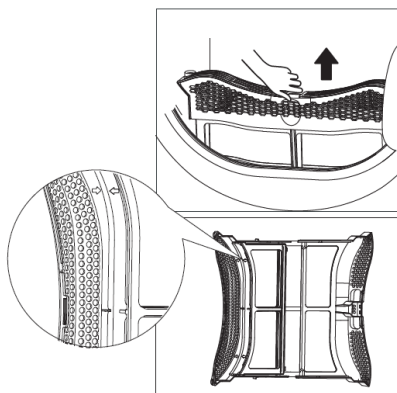


! Varovanie!

- Po každom použití vyprázdňte nádobu na vodu, program sa pozastaví a "sa rozsvieti, ak je nádobu na vodu počas procesu sušenia plná. Po vyprázdnení nádoby je možné sušičku reštartovať stlačením tlačidla [Štart/Pauza].
- Nepite kondenzovanú vodu.
- nepoužívajte sušičku bez nádoby na vodu.

Vyčistite filter na vlákna v dverkách

1. Otvorte dvere.
2. Vyberte dvierka filtra.
3. Otvorte filter a odstráňte vlákna na filtri, môžete ich vyčistiť vo vode.
4. Pred opakovanou inštaláciou filter dôkladne vysušte.
5. Vložte filter späť do dverí.



! Poznámka!

- Vlákna nahromadené na filtri zablokujú cirkuláciu vzduchu, čo spôsobí predĺženie doby sušenia a zvýši spotrebu energie. Preto je potrebné filter po každom použití spotrebiča vyčistiť.
- Pred vložením filtra na vlákna dbajte na jeho správnu orientáciu
- Pred čistením odpojte napájací kábel!
- Sušičku neprevádzkujte bez filtra!
- Filter vyčistite po každom použití, aby ste zabránili hromadeniu vlákien vo vnútri sušičky.

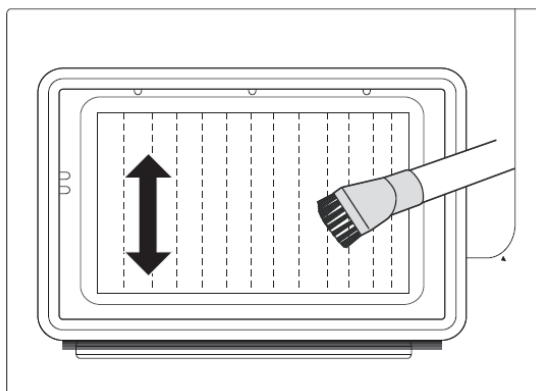
Vyčistite výmenník tepla

! POZOR!

- Nedotýkajte sa výmenníka tepla rukou, môžete sa zraniť.

Podľa potreby cca. raz za 3 mesiace odstráňte vlákna z výmenníka tepla pomocou vysávača s pripojenou kefou na prach.

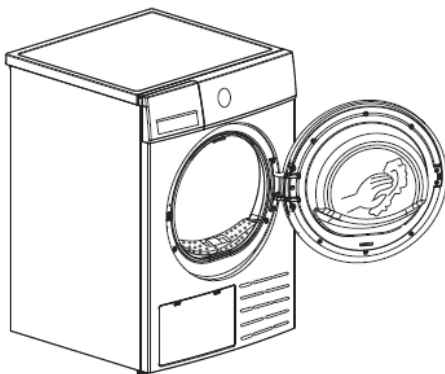
Vyčistite výmenník tepla bez použitia akéhokoľvek tlaku. V opačnom prípade môže dôjsť k poškodeniu výmenníka tepla. Sušička sa nevysuší, ak sú chladiace rebrá poškodené alebo ohnuté.



Čistá sušička bielizne

⚠ POZOR!

- Pred čistením odpojte napájací kábel!
- Sušičku čistíte vlhkou handričkou navlhčenou iba čistou vodou.
- Nepoužívajte rozpúšťadlá, abrazívne čistiace prostriedky, čistiace prostriedky na sklo alebo univerzálne čistiace prostriedky. Mohli by poškodiť plastové povrchy a iné časti.
- Pri čistení noste rukavice.



- Vyčistite dvere, najmä vnútorné okno.
- Vyčistite tesnenie okolo otvoru dverí.
- Vyčistite snímač vlhkosti vo vnútri bubna.
- Vyberte všetky filtre, vyčistite tesnenie a otvory na prúdenie vzduchu.
- Pred spustením sušičky osušte všetky časti mäkkou handričkou.




v čistej vode.

■ Riešenie problémov

Hlásenie	Dôvod	Riešenie
E32	Problém s nahrievaním	Ak problém pretrváva, kontaktujte miestne servisné stredisko
E33	Chyba senzoru vlhkosti	
E82	Chyba senzoru teploty	

Varovanie!

- Opravy môže vykonávať len autorizovaný technik.
- Predtým, ako zavoláte servis, skontrolujte, či ste sa poruchu pokúsili vyriešiť sami, alebo či ste sa riadili pokynmi používateľa.
- Technik vám poradí za poplatok, a to aj počas záručnej doby.

Problém	Riešenie
<ul style="list-style-type: none"> • LED indicator stavu nesvieti 	<ul style="list-style-type: none"> • Sieťová zástrčka nie je zasunutá alebo nie je napájaná. Stlačte tlačidlo ON/OFF (ZAPNUTÉ/VYPNUTÉ.) • Skontrolujte vybraný program. • Skontrolujte poistku v dome.
<ul style="list-style-type: none"> • „“ je osvetlenie 	<ul style="list-style-type: none"> • Skontrolujte nádobu na vodu. • Ak je plná, vylejte kondenzovanú vodu a reštartujte sušičku. • Ak nádoba nie je plná, reštartujte priamo sušičku. • Ak „“ Po dokončení prvých dvoch krokov ikona “ stále svieti, zavolajte servis.
<ul style="list-style-type: none"> • „“ je osvetlenie 	<ul style="list-style-type: none"> • Vyčistite výmenník tepla. • Vyčistite filter na vlákna.
<ul style="list-style-type: none"> • Sušička sa nespustí 	<ul style="list-style-type: none"> • Skontrolujte, či bolo stlačené tlačidlo Štart. • Skontrolujte, či sú dvierka zatvorené. • Skontrolujte, či bol nastavený program.
<ul style="list-style-type: none"> • Ozývajú sa bzučanie 	<ul style="list-style-type: none"> • Kompresor je v prevádzke. Tieto zvuky sú celkom normálne a neznamenajú poruchu.
<ul style="list-style-type: none"> • Stupeň suchosti nebol dosiahnutý alebo čas sušenia príliš dlhý 	<ul style="list-style-type: none"> • Vyčistite filter na vlákna a kondenzát. • Vyprázdnite nádobu. • Skontrolujte výstup vody. • Inštalácia sušičky príliš obmedzená. • Vyčistite snímače vlhkosti. • Použite nasledujúci vyšší program sušenia alebo použite program časovača.

Varovanie!

Ak nedokážete vyriešiť chybu sami a potrebujete pomoc:

- Stlačte tlačidlo ON/OFF [Zapnúť/Vypnúť].
- Vytiahnite sieťovú zástrčku a zavolajte servis.

■ Technické Špecifikácie

Model Parameter	CDR-0816SHP
Rozmer (D*Š*V)	595*600*845 (mm)
Teplota okolia	+5°C ~ +35°C
Menovitý príkon	800 W
Menovité napätie	220-240V~
Menovitá frekvencia	50 Hz
Chladivo	R290
Hmotnosť produktu	41 kg
Menovitá kapacita	8,0 kg
GWP	3
CO2 - ekv	0,00 t
Množstvo chladiva	120 g

Poznámka!

- Menovitá kapacita je maximálna kapacita. Vždy sa uistiť, že suché oblečenie, ktoré je vložené do spotrebiča, neprekračuje menovitou kapacitu.
- Neumiestňujte sušičku do miestnosti, kde hrozí nebezpečenstvo mrazu. Pri teplotách okolo bodu mrazu nemusí bubnová sušička fungovať správne.
- V prípade, že sa skondenzovaná voda nechá v čerpadle, hadiciach a / alebo nádrži na zmrznúť, existuje riziko poškodenia spotrebiču.

LIKVIDÁCIA ELEKTRICKÝCH A ELEKTRONICKÝCH ZARIADENÍ



Aby sme ochránili naše životné prostredie a čo najúplnejšie recyklovali použité suroviny, žiadame spotrebiteľa, aby nefunkčné zariadenie vrátil do verejného zberného systému pre elektrické a elektronické zariadenia.

Symbol prekríženia znamená, že tento výrobok je potrebné vrátiť na zberné miesto elektronického odpadu, aby sa mohol naplniť recykláciou najlepšou možnou recykláciou surovín.

Zabezpečením tohto produktu zabránite možným negatívnym vplyvom na životné prostredie a ľudské zdravie, ktoré by inak mohli byť spôsobené nesprávnou likvidáciou tohto produktu. Recykláciou materiálov z tohto produktu pomôžete zachovať zdravé životné prostredie a prírodné zdroje.

Pre podrobné informácie o kolekcii produktov EE kontaktujte predajcu, u ktorého ste produkt zakúpili.

VYHLÁSENIE O ZHODE EÚ

Toto zariadenie je vyrobené v súlade s platnými európskymi normami a v súlade so všetkými platnými smernicami a nariadeniami.



Vyhlásenie o zhode EÚ si môžete stiahnuť z nasledujúceho odkazu: <http://doc.msan.hr/dokumentacijaartikala>

MODEL PŘÍSTROJA

SÉRIOVÉ ČÍSLO

DÁTUM PREDAJA

ČÍSLO ÚČTU PREDAJCU

PODPIS A PEČIATKA PREDAJCU

VÁŽENÝ/VÁŽENÁ,

Ďakujeme za nákup Vivax prístroja a dúfame, že budete spokojný/á so svojim výberom. Ak počas záručnej lehoty budete potrebovať opravu produktu, prosíme Vas, aby ste sa poradili s oprávneným predajcom, ktorý Vám produkt predal alebo nás skontaktujte na nižšie uvedené telefónne čísla a adresy. PROSÍME VÁS, ABY STE SI PRED POUŽITÍM PRODUKTU DŔKLADNE PREČÍTALI POKYNY, KTORÉ SÚ UMIESTNENÉ VEDĽA PRODUKTU!

1. Toutou zárukou M SAN Grupa ako poskytovateľ záruky na území Európskej únie zaručuje bezplatnú opravu prístrojov v súlade s platnými predpismi a v súlade s podmienkami popísanými v tejto záručnej listine. Toutou zárukou ručíme, že predmet tejto záruky bude fungovať bez chyby spôsobenej možnou zlou výrobou alebo použitím zlého materiálu pri výrobe. Všetky chyby, ktoré možno vzniknú, budú bezplatne opravené v oprávnenom servise počas záručnej lehoty.
2. **PODMIENKY ZÁRUKY:** Záručná lehota začína sa odo dňa nákupu produktu a trvá :

60 MESIACOV (5 rokov)	CHLADNIČKY, VERTIKÁLNE A HORIZONTÁLNE MRAZIACE BOXY
24 MESIACOV (2 roky)	TELEVÍZORY, AUDIO ZARIADENIA, CHYTRÉ HODINKY SAMOSTATNÉ VARNE, PRAČKY A SUŠIČKY, UMÝVAČKY RIADU, KUCHYNSKÉ ODSTREDOVAČE PÁRY, VESTAVENÉ RÚRY A VARICE, KUCHYNSKÉ ODSTREDOVAČE PARY, OHRIEVAČE VODY MALÉ DOMÁCE SPOTREBIČE.

3. V prípade chyby na produkte, ktorý je predmetom tejto záruky, zaväzujeme sa, že ho opravíme v čo najkratšej dobe, najneskôr v lehote 45 dní. Ak sa produkt nemôže opraviť alebo sa neopraví v lehote 45 dní, bude nahradený novým. Záruka bude predĺžená o čas potrebný na opravu.
4. Záruka sa uznáva výlučne s doručením dokladu o nákupe a spolu s touto záručnou listinou, ktorá má byť správne vyplnená, respektíve má obsahovať dátum predaja, pečiatku a podpis predajcu.
5. **ZÁRUKA NEZAHŔŇA**
6. Pravidelnú preveru, údržbu so zámenou častí, ktoré sa kazia normálnym použitím, úpravy alebo zmeny na zlepšovanie produktu na účely, ktoré nie sú popísané v technickom návode na použitie, okrem v prípade, keď na zmeny bol predložený súhlas M SAN GRUPA d.o.o.
7. **Záruka sa neuznáva v nasledujúcich prípadoch:**
 - Ak kupujúci nepredloží správnu záručnú listinu a doklad o nákupe.
 - Ak kupujúci nedodržoval návody na použitie produktu.
 - Ak produkt bol otvorený, zmenený alebo ho opravovala nepoverená osoba.
 - Ak chyby na produkte vznikli spôsobením vyššej sily ako sú: úder blesku, úder elektrického prúdu v elektrickej sieti, prírodné pohromy a podobne. Ak chyby vznikli kvôli nevhodnému používaniu alebo nesprávnemu transportom. Ak chyba vznikla chybou v systéme na ktorý je produkt pripojený.Táto záruka nemení zákonné spotrebiteľské práva platné v Slovenskom republike vo vzťahu na práva, ktoré predpisuje výrobca.
8. Vyhlásenie o súlade a kópiu originálneho Vyhlásenia o súlade (EC Declaration of Conformity) si jednoducho nájdete na našej webovej stránke www.msan.hr/dokumentacijaartikala

Názov poskytovateľa záruky: M SAN GRUPA d.o.o., Dugoselska ulica 5, 10372 Rugvica, Croatia
Tel: +385 1 3654-961, Fax: +385 1 365 4982
e-mail: info@mservis.hr, prodaja@mservis.hr, <http://www.vivax.com>

DÁTUM PRÍJMU PRÍSTROJA DO SERVISU		
DÁTUM OPRAVY		
DÁTUM PRÍJMU PRÍSTROJA DO SERVISU		
DÁTUM OPRAVY		
DÁTUM PRÍJMU PRÍSTROJA DO SERVISU		
DÁTUM OPRAVY		

ZOZNAM SERVISOV

VIVAX

SK

Centrálny servis pre Slovensko:

Malé domáce spotrebiče, Smartfón a tablet, TV a Audio

Mesto	Servis	Adresa	Telefónne čísla/E-mail
Prešov	D-J service.s.r.o	Šebastovská 2530/5 080 06 Prešov	+421 51 77 67 666 djservis@djservis.net www.djservis.net

Malé domáce spotrebiče

Mesto	Servis	Adresa	Telefónne čísla/E-mail
Žilina	ŽELGASS s.r.o.	Velká Okružná 45, 010 01 Žilina	+421 41564 30 98 zelgass@zelgass.sk

Biely tovar

Mesto	Servis	Adresa	Telefónne čísla/E-mail
Bratislava	PMK s.r.o	Bratislavská 57B, 841 06 Bratislava	+421 9175 31 843 info@servisspotrebicov.sk
Bardejov	PETER ŠPIK, ŠPIK ELEKTRO	Partizánska 14, 085 01 Bardejov	+421 5447 46 227 info@spikelektro.sk
Žilina	ŽELGASS s.r.o.	Velká Okružná 45, 010 01 Žilina	+421 41564 30 98 zelgass@zelgass.sk

Obráťte sa na centrálny servis. Budú prijaté na najbližší miestne služby vo vašej oblasti.



VIVAX

www.VIVAX.com